



# ÅRSREDOVISNING

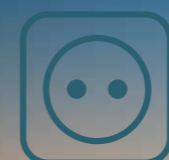
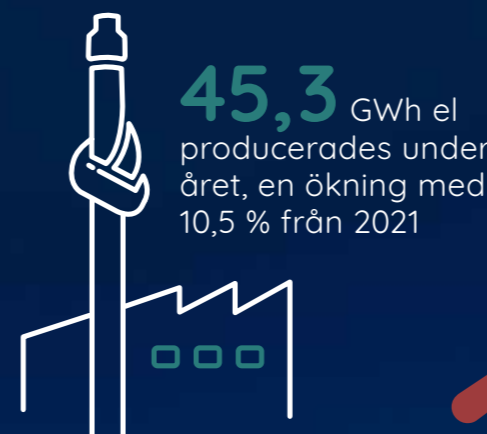
## 2022



## INNEHÅLLSFÖRTECKNING

VD:n har ordet .....	4
Förvaltningsberättelse .....	8
Resultaträkning .....	14
Balansräkning .....	15
Eget kapital .....	17
Kassaflödesanalys .....	18
Redovisningsprinciper .....	19
Noter .....	20

## ÅRET I KORTHET



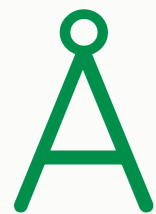
VD:N HAR ORDET

# TRYGGHETEN I EN OSÄKER TID

---

2022 var ett speciellt år. Pandemin påverkade fortfarande vår vardag. Ett krig bröt ut i vårt närområde. Matpriserna och räntorna chockhöjdes, bränslepriserna nådde rekordnivåer, inflationen steg kraftigt och elpriserna slog i höjden. Men när mycket i samhället kändes osäkert förmedlade vi ett lugn till våra kunder genom att hålla de fjärrvärmepreiser vi lovat och leverera el, fiber och fjärrvärme på ett tryggt och säkert sätt.





ret bjöd på en omvälvande tid för hela samhället och inte minst energibolagen och dess kunder.

Nästan över en natt blev många medvetna om begrepp som manuell förbrukningsfrånkoppling, elområden och effektbrist. När oron har varit stor hos våra kunder har vi stöttat med information, service och gemensamma lösningar. För i denna osäkra omvärld är det en sak vi är säkra på, att vi bäst löser gemensamma utmaningar tillsammans. Exempelvis genomförde Landskrona stad och de kommunala bolagen en gemensam kraftsamling för att hantera vinterns ansträngda situation på elmarknaden.

#### FLERA REKORD SLOGS

De höga energipriserna resulterade i ett stort intresse för fjärrvärme både bland privatkunder och näringsidkare. Rekordmånga 113 fjärrvärmeserviser drogs under året med total installerad effekt på över 4 MW.

Produktionstillgängligheten av el och värme på kraftvärmeverket Energi-knuten uppgick till hela 96,3 procent, vilket är den högsta årstillgängligheten sedan anläggningen togs i drift 2012. Elproduktionen blev rekordstor och uppgick till 45,3 GWh. I mars beslutade styrelsen att stärka upp fjärrvärmeknätet ytterligare med hjälp av en ny pelletsplan som beräknas kunna tas i drift framåt hösten 2023.

Det var inte bara fjärrvärme som blev hett. Intresset för solceller och laddboxar fortsatte att öka kraftigt. Antalet föransökningsansökningar strömmade in vilket ledde till hög belastning för organisationen på elnät. För att hantera den ökade arbetsbördan har personalstyrkan förstärkts.



Elverket, vårt huvudkontor i Landskrona

#### HÖG KUNDNÖJDHET

Många kunder hörde av sig till oss under året med frågor om allt från elprisstöd och manuell förbrukningsfrånkoppling. Totalt tog vår serviceinriktade kundservice emot 13 841 samtal under året och våra kunder gav oss ett genomsnittligt betyg på 9,21 av 10 möjliga, något jag är mycket stolt över.

Vårt stadsnät har under många år legat i topp i Sverige och 2022 var inget undantag. I Svenskt näringslivs årliga undersökning bland företagare hamnade Landskrona på första plats i Skåne i kategorin mobilnät och bredband. Sett till hela Sverige blev det en fin sätteplats, en ökning med två placeringar från föregående år.

#### FÖRETAGSKLIMATET BLOMSTRAR

Vi är stolta över att ännu ett år kunnat bidra till att göra Landskrona till en attraktiv stad att leva och verka i. Under 2022 invigde bland annat Dagab sitt rikslager för frukt och grönt

och stadsdelen Borstahusen fortsatte att växa. I båda fallen har vi fyllt en viktig roll när stadens infrastruktur har byggts ut. Under året togs även beslut om att bygga ett av Sveriges största batterilagrar i Landskrona. Batterilagret kommer förstärka stabiliteten i elnätet och kan göra det möjligt för nya industrier att etablera sig i området.

#### UTMANINGAR FRAMFÖR OSS

Vi lämnar ett år med positiva bidrag till Landskrona och med en stor medvetenhet om att energibranschen står inför utmaningar och förändringar som vi kommer se effekten av många år framöver. Vi fortsätter vårt hårda arbete med att i en osäker värld leverera trygghet genom en stabil infrastruktur för el, värme och kommunikation.

/Johan Holmstedt, vd,  
Landskrona Energi



Moa Håkansson, chef för PDU på Fjärrvärme nät, inspekterar utbyggnaden av fjärrvärmeknätet i Borstahusen.

# FÖRVALTNINGSBERÄTTELSE

## Styrelsen och verkställande direktören för Landskrona Energi AB avger härmed årsredovisningen för verksamheten under 2022

Landskrona Energi AB (556803-9217) har sitt säte i Landskrona. Bolaget ägs till 100 % av Landskrona Stadshus AB (559094-8344) som i sin tur ägs till 100 % av Landskrona stad.

Landskrona Energi Kraft AB (556803-9225) och Landskrona Energi Service AB (559134-3842) är helägda dotterbolag till Landskrona Energi AB. Landskrona Energi AB drivs enligt affärsmässiga principer under iakttagande av det kommunala ändamålet med verksamheten samt de principer som framgår av bolagsordning och ägardirektiv. Koncernens verksamheter omfattar fjärrvärmeproduktion, elproduktion, fjärrvärmenät, elnät, elhandel samt stadsnät.

Landskrona Energi AB förser en stor del av stadsbebyggelsen i Landskrona med fjärrvärme. Bolaget äger också lokala värmenät i Häljarp och i Asmundtorp. Elnät ansvarar för eldistributionen och mätning av den individuella el- och fjärrvärmeförbrukningen. På uppdrag av Landskrona stad ansvarar bolaget även för driften av gatubelysningen inom hela kommunen samt trådbusslinjen inom tätorten. Stadsnätet i Landskrona är ett heltäckande IT-nät för högeffektiva fasta bredbandsanslutningar. Även de mindre orterna och landsbygden i kommunen har goda möjligheter till bredbandsanslutning. Nätet är öppet för konkurrens mellan olika tjänsteleverantörer.

Landskrona Energi Kraft AB driver både elhandel och kraftvärmeverket i Landskrona vilket togs i drift i

oktober 2012. Anläggningen bidrar till leveranstrygghet, låg klimatpåverkan och stor flexibilitet till lågt pris. Kraftvärmeverket producerar både el och värme med bränslemixen papper, trä och plast.

Elproduktionen ligger till grund för elhandelsprodukterna för privatkunder medan större företagskunder får el från andra förnybara energikällor.

### Koncernstyrning

Landskrona kommunfullmäktige utser styrelseledamöter och suppleanter till både moderbolaget och dotterbolagens styrelser. Styrelserna väljs normalt för samma tidsperiod som de allmänna valen gäller. Ägardirektivet som finns i verksamheten reglerar ägarfrågor som skall föras till ägaren för godkännande eller information.

Styrelsens sammanträden följer en årlig plan ägnad att säkerställa erforderligt beslutsfattande samt styrelsens behov av information. Styrelsen ska enligt aktiebolagslagen se till att bolagets organisation är utformad så att bokföringen, medelsförvaltningen och bolagets förhållanden i övrigt kontrolleras på ett betryggande sätt. VD ansvarar för den löpande förvaltningen enligt styrelsens riktlinjer och anvisningar. VD ska vidta åtgärder som är nödvändiga för att bolagets bokföring ska fullgöras i överensstämmelse med lag och för att medelsförvaltningen ska skötas på ett betryggande sätt. Styrelsen fastställer årligen arbetsordning och VD-instruktion med förtydligande av VD:s ansvar. Moderbolagets styrelse sammanträdde 8 gånger under 2022. Vid styrelsemöten delges styrelsen rapporter om koncernens och dotterbolagens utveckling. Bolagens och koncernens budget godkänns årligen av styrelsen.

### Förstärkt uppsiktsplikt

Den förstärkta uppsiktsplikten avser sådan företagsverksamhet som bedrivs i aktiebolagsform och är en del eller helägt kommunalt bolag. Det är styrelsen för det kommunala bolaget som i denna bestämmelse ålagts att bedöma och pröva, om den verksamhet som bolaget bedrivit, under föregående kalenderår, varit kommunalrättsligt kompetensligt. Verksamheten ska ha varit förenlig med det fastställda kommunala ändamålet och utförts inom ramen för de kommunala befogenheterna i enlighet med kommunallagen 6 kapitel 1a §. Om styrelsen finner att så inte är fallet, ska den lämna förslag till fullmäktige om nödvändiga åtgärder.

### Landskrona Energi AB är ett helägt kommunalt bolag.

Landskrona Energi ABs styrelse har i sin bedömning, genom beslut den 9 februari 2022, kommit fram till att bolagets verksamhet har varit förenlig med det fastställda kommunala ändamålet och utförts inom ramen för de kommunala befogenheterna.

### Verksamhetsidé

Med blicken mot framtiden och våra kunders behov skapar vi en trygg, säker och hållbar infrastruktur för el, värme och kommunikation. Bolagets värdeord är Bemöta, Engagera och Ansvara.

### Väsentliga händelser under året

#### Fjärrvärmeaffären

Fjärrvärmeleveransen till kund uppgick till 254 GWh, vilket var i stort sett enligt budgeten på 255 GWh. December blev den överlägset kallaste månaden med 24 % högre leveranser än budget. Produktionstillgängligheten av värme och el från Energiknuten, i Landskrona Energi Kraft AB, uppgick till

96,3% (92,5%), vilket är den högsta årstillgängligheten sedan anläggningen togs i drift 2012. Elproduktionen under året har uppgått till 44 GWh (41). El- och bränslemarknaden har haft en stor volatilitet under året. Det finns flera faktorer som har bidragit till volatiliteten, men en extrem uppgång av gaspriserna i Europa har fått flera följdkonsekvenser. El, gas, kol, olja och priset på utsläppsrätter har stigit till väldigt höga nivåer. För vår del gynnas affären av höga elpriser, men missgynnas av övriga prisuppgångar.

För fjärrvärmenät har året präglats mycket av den stora efterfrågan som uppstått i samband med de höga el- och energipriserna på marknaden. Antalet intresseanmälningar för anslutning till nätet har ökat från i snitt 10-15 st under ett normalår till cirka 90 st under andra halvan av 2022. Efterfrågan har varit särskilt stor hos privatkundssegmentet där 96 st nya kunder tillkopplats, jämfört med 42 st under föregående år.

Under andra halvåret 2022 har det inkommit större förfrågningar gällande tillkopplingar till fjärrvärmenätet. Det är bland annat DSV som planerar två nya lagerbyggnader i anslutning till befintlig logistikanläggning med en beräknad tillkommande effekt om cirka 3,7 MW. Även diskussioner med Pågen har inletts under andra halvåret. För att frigöra effekt i elnätet och öka incitamenten för fjärrvärme som uppvärmningsform har ett flertal åtgärder genomförts under året. Bland annat beslutades i februari att återbetal-

ningstiden för investeringsprojekt skall ökas från 8 till 12 år samt att produkten byggvärme införs vilket svarar upp mot den ökade efterfrågan på marknaden.

Tillsammans med elnät har projektet för mätarutbyte fortsatt. En teknisk lösning har tagits fram och kommer under 2023 testas hos systemleverantören.

Trots perioder av förlängd leveranstid av material och komponenter har projekt och installationer kunnat genomförts enligt verksamhetens planering.

### Elnät

Under 2022 har investeringar i nyetableringar fortsatt i området Norra Borstahuset. Stora reinvesteringar har fortsatt i centrala delarna av Landskrona med ombyggnation av flera serviser och stora delar av bland annat Föreningsgatan. Stora anslutningar har utförts för etablering av Dagab och förstärkning av SWEP. Cirka 481 elmätare har bytts och installerats under året. Tillgång till mätare har förvärrats av fortsatta problem med leveranskedjor på grund av covid-19 men också kriget i Ukraina, en generell brist på råvaror samt att flera elnätbolag har fortsatt utbytet inför den kravändringen som träder i kraft 2025. LEAB har avslutat upphandlingen för eget utbyte av elmätarna. Råvarubristen har generellt påverkat tillgängligheten till utrustning/material och priserna har stigit mer än inflationen i samband med det. Trots dessa svårigheter har elnätsverksamheten kunnat investera över nästan 47 Mkr under året.

År 2021 hade Förvaltningsrätten i Linköping meddelat dom till fördel av elnätsföretagen i överklagan av intäktsramarna för perioden 2020-2023. Detta beslut, som hade inneburit

högre intäktsramar för perioden, hade överklagats av Energimarknadsinspektionen till Kammarrätten som under året har beslutat i målet. Myndigheten har efter domen beslutat att befintligt regelverk inte kan tillämpas. Beslut om nya intäktsramar har inte meddelats samtidigt som LEAB tillsammans med andra elnätsföretag har valt att överklaga Kammarrättens dom eftersom det inte hänvisar till tidigare praxis för framtagning av ramarna. Högsta förvaltningsdomstolen har inte än uttalat sig om prövningstillstånd.

Ren Energi paketet, som kommer att ha stor påverkan på vad en elnätsverksamhet kan bedriva, har implementerats av ansvariga myndigheter under året med ny lag som har trätt i kraft den 2022-07-01. Det kommer att finnas en övergångsperiod tom den 31:a december 2023 för att anpassa företaget till de nya reglerna. Renodling av elnätsverksamheten kommer bland annat innebära att tjänster som inte är relaterade till nätanläggningar inte kommer att kunna utföras, vilket i sin tur har lett till uppsägning av gatubelysningsavtalet med Landskrona stad.

Under åren 2021-2022 har det inkommit en stor mängd förfrågningar avseende större anslutningar till LEAB:s elnät. Av dessa har några utförts under året, bland annat SWEP och Dagab. Samtal med Pågen, som har beslutat att etablera sig inom concessionsområdet har fortsatt under perioden. Till skillnad från tidigare år har det nu tillkommit många potentiella projekt avseende ny storskalig förnybar energi, hos stora förbrukare men också självständiga produktionsanläggningar. Alla dessa förfrågningar kommer att innebära en stor ansträngning för verksamheten kopplat till ytterligare behov av investeringar.



På lång sikt kommer svårigheterna för överliggande nät att tillgodose det nödvändiga effektbehovet att fortsätta men LEAB har inför 2023 säkerställt utökad abonnemang som ska tillgodose närmaste årens behov. Samtidigt har regionnätet höjt sina avgifter inför nästa år jämfört med 2022. Detta för att motsvara de höjda kostnaderna för stamnät samt nätförluster, vilket också drabbar Landskrona Energi.

De påbörjade och nödvändiga satsningarna för att kunna klara utmaningarna inom effekt och reinvesteringar som kommer att ske under de närmaste 5-10 åren har fortsatt under året. Organisationen har med nya mål och styrning kunnat driva en snabbare investeringstakt. Några medarbetare inom DoU-verksamheten samt service har avslutat sin anställning under året men en del nya rekryteringar har avslutats, med bland annat ny chef för serviceenheten, nya DoU-ingenjörer och distributions-elektriker. Utvecklingsprojekt tillsammans med Vattenfall och Boliden Bergsöe avseende effekterna och nyttan av ett batterilager integrerat hos en industrikund har avslutats under året. Intresset för batterilager i

LEAB:s nät har varit fortsatt hög och ett större projekt om en 20 MW anläggning har offentliggjorts.

#### Stadsnät

Verksamhetens leveranser har fortsatt varit på höga nivåer under 2022. Antalet levererade förbindelser under året var cirka 1 120 stycken varav 148 var efteranslutningar för privatkunder och företag. I exploateringsområden har 156 förbindelser levererats och resterande är befintliga kunder som fått uppgraderade förbindelser inom FTTB och kopparnätprojektet.

En större investering för uppgradering av corenätet genomfördes under första halvåret. Projektet har inneburit att kapaciteten per förbindelse har ökat från 10 Gigabit/sekund till 100 Gigabit/sekund. Uppgraderingen ger stadsnät en mer robust kärninfrastruktur och möjlighet att fortsätta växa under kommande år.

Landskrona Energi har sedan 2020 medverkat i en nationell upphandling gällande ett ramavtal för svart fiberförbindelser. Upphandlingen har koordinerats av paraplyorganisationen Sydlänk som utgör beställare till medverkande stadsnät. Under året tilldelades beställaren

affären till Sydlänk. I Landskrona uppskattas affären resultera i cirka 100 - 200 st nya förbindelser med tillhörande inplacering som ska levereras under kommande år. Löpande intäkter från affären beräknas till cirka 1,7-3,5 Mkr/år. Osäkerheten kring omfattningen är dock fortsatt stor.

Under 2022 har underhållsbehovet av serverhallsanläggningarna varit större än beräknat vilket medfört investeringar i kyl och reservsystem. Med anledning av detta har Stadsnät tecknat ett nytt serviceavtal med extern part för löpande underhållsarbeten vilket beräknas minska kostnaderna för underhåll under kommande år.



Stadsnät har tillsammans med Landskronahem inlett en dialog kring utformning och affärsmodell för implementeringen av ett grundutbud för IP-TV till Landskronahems hyresgäster. Övergången innebär att Landskronahem avvecklar det kabel-tv utbud med tillhörande fiberförbindelser som finns idag. Under inledningen av 2023 förväntas Landskrona Energi och Landskronahem landa i en gemensam lösning.

Antalet kunder i det öppna stadsnätet var vid årets slut 11 791 st vilket motsvarar en tillväxt om cirka 6 % under året.

#### Elhandel

Elhandelsverksamheten omfattar endast rörliga prisavtal med ursprungsgaranterad el, främst till kunder inom Landskrona stad. Landskrona Energi Kraft AB är också anvisad elhandlare i koncernens elnät. Vid utgången av 2022 uppgick totala antalet elhandelskunder till 8 017 och kundtillväxten under året var 653 st. Automatisering om hur vi prissätter har utvecklats under året.

#### Omsättning och resultat

Landskrona Energi koncernen redovisar ett positivt resultat efter finansiella poster på 93,5 Mkr (78,6). Omsättningen för moderbolaget uppgår till 384 Mkr (373) och för koncernen 529,6 Mkr (447,8).

#### Investeringar

Årets investeringar i koncernen uppgår till sammanlagt 104,8 Mkr (55,9), därav uppgår moderbolagets investeringar till 84,7 Mkr (48,2).

#### Finansiering och likviditet

##### Moderbolaget

Disponibla likvida medel på koncernkonto uppgår vid årets slut till 19,2 Mkr (12,7). Beloppet redovisas som övrig kortfristig fordran. Eget kapital uppgår till 212 Mkr (203) och soliditeten uppgår till 30,4% (25,5%). Investeringarna har finansierats med egna medel. Lånevolymen per bokslutsdagen uppgår till 715 Mkr (780) och samtliga lån är koncerninterna i svensk valuta med resterande löptider på 1-4 år. För Landskrona Energikoncernen uppgår årets finansiella kostnader till 10,8 Mkr (10,7) inklusive borgensavgift. Borgensavgiften till Landskrona stad, som lämnar kommunal borgen för samtliga krediter, har erlagts med 5 Mkr (6,3).

##### Finansiella risker

Koncernen är exponerad för ränterisker, risker för kundförluster och risk för egendomsskador. Kundförlusterna har som tidigare år legat på en låg nivå. Koncernens

byggnader, maskiner och inventarier är fullvärdesförsäkrade. Den finansiella riskhanteringen hantearas i moderbolaget och sker i enlighet med de riktlinjer och ramar som är fastställda i bolagets finanspolicy. Rängebindingen är delvis frikopplad från de enskilda lånen och hanteras med hjälp av finansiella derivatinstrument, ränteswappar. Per bokslutsdagen uppgick volymen i utestående ränteswapavtal till 280 Mkr (505). Marknadsvärdet på derivatavtalen uppgår per balansdagen till 6,9 Mkr (-0,1). Marknadsvärdet representerar den intäkt/kostnad som skulle uppstå om avtalen avslutades i förtid.

##### Personal

Medelantalet anställda i koncernen för året är 101 (100). För detaljerade uppgifter avseende anställda och utbetalda löner hänvisas till not 5 i efterföljande redovisning. Pensionsavgångar under 2023-2024 beräknas till cirka 25 avgångar mellan 64-66 år.

Koncernens nyckeltal	2022	2021	2020	2019	2018
Omsättning, Mkr	530	448	412	408	396
Resultat efter finansiella poster, Mkr	94	79	28	21	22
Balansomslutning, Mkr	1 271	1 235	1 231	1 274	1 261
Medelantalet anställda <sup>1</sup>	101	100	115	118	108
Soliditet %	30,3	25,6	22,1	20,0	19,3

<sup>1</sup> Omräknat till antal heltidsarbetande

Moderbolagets nyckeltal	2022	2021	2020	2019	2018
Omsättning, Mkr	384	373	336	352	336
Resultat efter finansiella poster, Mkr	93	77	34	25	21
Balansomslutning, Mkr	1 238	1 220	1 262	1 291	1 282
Medelantalet anställda <sup>1</sup>	73	72	71	75	68
Soliditet %	30,4	25,5	21,4	19,6	18,9

Miljövärde	2022	2021	2020	2019	2018
Resurseffektivitet <sup>1</sup>	0,1	0,1	0,1	0,1	0,1
Klimatpåverkan <sup>2</sup>	61,0	68,2	76,0	83,0	76,0
Fossila bränslen % <sup>3</sup>	0,02	0,00	0,01	0,01	0,6

<sup>1</sup> Tillförd primärenergi i förhållande till levererad nyttiggjord energi.  $E_{\text{primär}}/E_{\text{levererad}}$  (faktor).

<sup>2</sup> Utsläpp av växthusgaser i förhållande till levererad nyttiggjord energi.  $\text{CO}_{2\text{-ekv}}/\text{E}_{\text{levererad}}$  (gram  $\text{CO}_{2\text{-ekv}}/\text{kWh}$ ).

<sup>3</sup> Användning av kol, fossil olja och naturgas i förhållande till totalt tillförd energi för fjärrvärmeproduktion. I förekommande fall ska även fossilandelen i tillförd el ingå.  $E_{\text{fossil}}/E_{\text{tillförd}}$  (%).

#### Miljö och säkerhet

Landskrona Energikoncernens verksamhet bedrivs i enlighet med befintliga regler för säkerhet, hälsa och miljö och i samklang med gällande lagstiftning. Landskrona Energikoncernen arbetar aktivt med att minska miljöpåverkan i koncernens företagsprocesser och tjänster och med

hållbarhetsfrågor för Landskronas miljö. Koncernen bedriver tillståndspliktig verksamhet enligt miljöbalken i Höljarp, Asmundtorp och i Landskrona. Koncernens tillstånds- och anmälningspliktiga verksamhet påverkar den yttre miljön huvudsakligen genom dotterbolaget Landskrona Energi Kraft AB som

bedriver produktion av fjärrvärme och el på Energiknuten.

Fjärrvärmens miljövärdering redovisas från tre olika perspektiv; resurseffektivitet, klimatpåverkan och fossila bränslen. I ovanstående tabell framgår dessa miljövärden för koncernen. Andelen fossilt bränsle är fortsatt lågt. Den positiva trenden beror framför allt

på att vår fjärrproduktion använder ursprungsspecificerad el från vattenkraft.

#### Förväntad framtida utveckling

Koncernen kommer under 2023 att hålla en fortsatt relativt hög investeringstakt.

#### Fjärrvärmeaffären

Höga och volatila priser på el- och bränslemarknaden kommer prägla kommande år. Säkerställa bränsletillgång till produktion kommer att vara högt prioriterat. Med höga kostnader för spetsbränslen är bolaget extra känsligt för kall väderlek. Hög tillgänglighet för vår basproduktion kommer vara extra viktigt under vintermånaderna. Höga priser på insatsbränslen kommer dock medföra höga elpriser som till viss del kommer balansera affärens resultat. Pelletspanna på 5 MW kommer installeras under året för att minska sårbarhet vid kall väderlek samt för att tillgodose framtida expansion. Intresset för anslutning till fjärrvärmenätet beräknas vara fortsatt stort framöver från privatkunder i Landskrona, Häljarp och Asmundtorp. Utbyggnaden av fjärrvärme i Häljarp kommer att fortsätta under kommande 2 år där både befintliga och nyproducerade fastigheter förväntas anslutas.

Fjärrvärmenät kommer fortsatt att medverka i Landskrona stads planering för det nya bostadsområdet Stationsstaden och verksamhetsområdet Örja 1:9 i östra Landskrona. I området förväntas ett stort framtida effektuttag där bland annat Pågen och DSV planerar etableringar. Under kommande år fortsätter förtätningen av fjärrvärmenätet i Karlslundsområdet. Detta sker i samband med ett stort antal planerade flerbostadshus och radhusområden.

En utredning kommer påbörjas under året med inriktning mot vilken produktion som erfordras 2031. Detta

kommer utföras tillsammans med Öresundskraft och Kraftringen i kombination med planerad expansion av fjärrvärmenätet i Landskrona.

Inom mätutbytesprojektet kommer samtliga fjärrvärmemätare installeras med ett nytt kommunikationskort och ett flertal mätare kommer att uppdateras under 2023. Uppdateringen ger fjärrvärmenät nya möjligheter att använda mätvärden för nät- och läckageanalys. En systemutredning kommer påbörjas när projektet är avslutat.

#### Elnät

För att fortsätta att upprätthålla en hög tillgänglighet på elnätet kommer organisationen under 2023 att förstärkas med ytterligare personal inom projektering och service medan DoU, som har förstärkts under 2022, kommer att slås ihop med service för att frigöra resurser inom projekteringen. Syftet är att kunna tillgodose ett högre investeringstakt som drivs av stora utvecklingsprojekt inom Landskrona stad samt behov av förnyelse av elnätet för att upprätthålla god leverans kvalitet till kunderna.

Installationen av elmätare av den nya generationen kommer att påbörjas under året. Dock finns det risk för fortsatta förseningar på grund av materialbrist. Utredning av nya större anslutningar för både produktion och förbrukning kommer att fortsätta. Ett större batterilager förväntas anslutas under året.

Beslut i Högsta Förvaltningsdomstolen avseende prövningstillstånd för överklagandet avseende intäktsramarna för perioden 2020-2023 förväntas under året. Under 2023 ska också uppgifter som ska vara till grund för beräkning av intäktsramarna för perioden 2024-2027 rapporteras in till Energimarknadsinspektionen.

De ekonomiska förutsättningarna

kan förändras väsentligt utifrån vilka metoder myndigheten väljer att använda för beräkning av ramarna.

Tarifferna 2023 har förändrats för att överensstämja med den nya kostnadsbildningen kopplad till höjningarna i regionnätsavgifterna samt nätförlusterna. Samtal med E.ON kommer att fortsätta under året för att säkerställa framtida höjningar av abonnemangen mot regionnätet, både för förbrukning och produktion. Dialogen kommer också att vara viktig för att säkerställa rätt strategi utifrån hur E.ON kommer att utforma sina tariffer för år 2024.

#### Stadsnät

Under början av 2023 införs undantag från lokaliseringprincipen för kommunalägda stadsnät. Verksamheten kommer inleda arbetet med att analysera vilka risker och möjligheter som finns i samband med att undantagen införs.

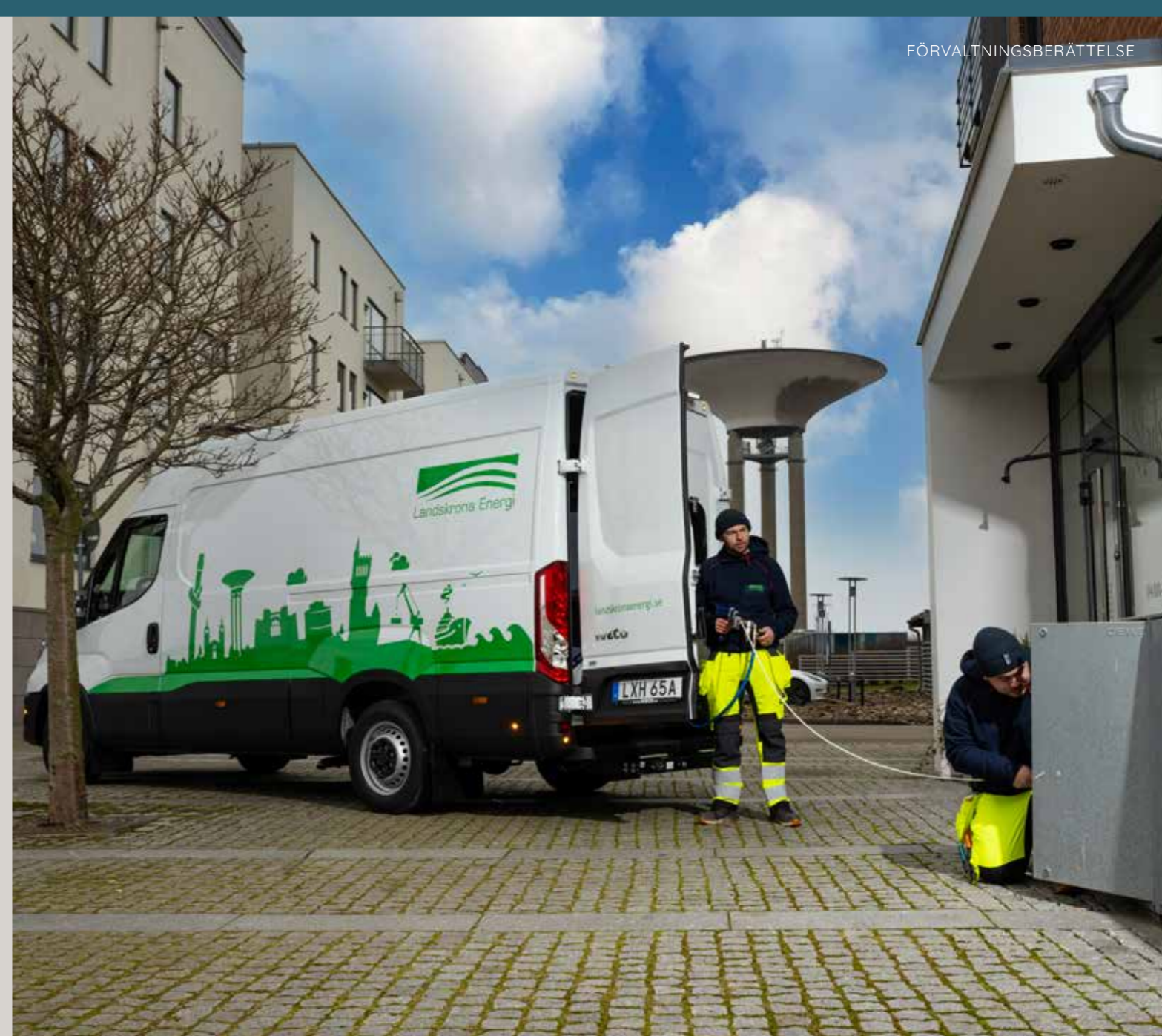
Tillsammans med Landskrona stad, digitalisering/IT kommer en struktur för gemensam fiberinfrastruktur att arbetas fram. Projektets mål är att få bort det parallella fibernät som idag finns inom Landskrona stads verksamhet.

Nätutbyggnad kommer fortsatt fokuseras till Landskrona stads exploateringsområden. En nätstrategi för norra och östra Landskrona där mycket av tillväxten beräknas ske kommer arbetas fram.

Från och med 2024 kommer stadsnät att revidera operatörsavgifterna från tjänsteleverantörerna. Utformningen av justeringen är gjord med tyngdpunkt på det lägre hastigheterna vilket förväntas innebära minskning av antalet lägre hastigheter och ökning av antalet högre.

#### Elhandel

För Elhandel är målsättningen år 2023 en tillväxt med fler kunder vid



årets utgång. Ansvar för elhandelsaffären ligger på avdelningen verksamhetsstöd där aktiviteter för elhandel kommer att samordnas med varumärkesbyggnad, ökad extern kommunikation för våra produkter och andra marknadsåtgärder inom koncernen.

De produkter som säljs är baserade på rörligt pris med påslag vilket gör att de ekonomiska riskerna är små och därmed blir det ekonomiska resultatet lättare att uppskatta. Elhandeln förväntas leverera ett ökat resultat framöver i linje med den kundtillväxt och liknande prisnivåer från slutet av år 2022.

En längre period med höga priser kan komma att påverka kundernas betalningsförmåga framåt vilket vi ska följa aktivt framöver.

Utveckling av vår nya produkt inom timprisavtal tillsammans med en app eller portal kommer fortskrida under 2023.

#### Väsentliga händelser efter balansdagen

Inga väsentliga händelser efter balansdagen finns att rapportera.

Resultat- och balansräkningar med vinstdispositioner kommer att bli föremål för fastställelse på årsstämman den 16 maj.

#### Till årsstämmans förfogande står följande (kr):

Balanserade vinstmedel	3 008 249
Årets resultat	9 223 840
	<b>12 232 089</b>

#### Styrelsen föreslår att vinstmedlen disponeras enligt följande:

utdelas till aktieägarna	12 000 000
i ny räkning överförs	232 089
	<b>12 232 089</b>

Resultatet av årets verksamhet samt bolagets ställning per den 31 december 2022 framgår av efterföljande resultat och balansräkningar samt kassaflödesanalys med därtill fogade kommentarer.

# RESULTATRÄKNING

(Belopp i kkr)	KONCERNEN		MODERBOLAGET	
	2022	2021	2022	2021
<b>RÖRELSENS INTÄKTER</b>				
Nettoomsättning NOT 2,8	529 613	447 772	383 740	373 008
Aktiverat arbete för egen räkning	6 136	5 499	6 136	5 498
Övriga rörelseintäkter	9 422	10 952	1 960	1 913
	<b>545 171</b>	<b>464 223</b>	<b>391 836</b>	<b>380 419</b>
<b>RÖRELSENS KOSTNADER</b>				
Råvaror och förnödenheter	-150 729	-126 952	-141 128	-161 697
Handelsvaror	-51 878	-27 847	-	-
Övriga externa kostnader NOT 3,4	-63 998	-56 193	-38 710	-33 508
Personalkostnader NOT 5, 5	-85 446	-81 583	-61 639	-57 570
Avskrivningar av materiella och immateriella anläggningstillgångar NOT 6	-85 245	-82 402	-50 803	-48 377
Övriga rörelsekostnader NOT 7	-3 964	-111	-3 816	0
<b>Rörelseresultat NOT 8</b>	<b>103 911</b>	<b>89 135</b>	<b>95 740</b>	<b>79 267</b>
<b>RESULTAT FRÅN FINANSIELLA POSTER</b>				
Ränteintäkter och liknande resultatposter NOT 9	365	191	7 794	8 889
Räntekostnader och liknande resultatposter NOT 9	-10 775	-10 691	-10 764	-10 689
<b>Resultat efter finansiella poster</b>	<b>93 501</b>	<b>78 635</b>	<b>92 770</b>	<b>77 467</b>
<b>Bokslutsdispositioner NOT 10</b>				
Lämnade koncernbidrag	-6 500	-21 184	-9 650	-24 684
Förändring av överavskrivning	-	-	-71 500	-53 000
<b>Resultat före skatt</b>	<b>87 001</b>	<b>57 451</b>	<b>11 620</b>	<b>-217</b>
Skatt NOT 11	-18 103	-8 360	-2 396	2 636
<b>ÅRETS RESULTAT</b>	<b>68 898</b>	<b>49 091</b>	<b>9 224</b>	<b>2 419</b>
<b>Varav hänförligt till Moderbolagets aktieägare</b>	<b>68 898</b>	<b>49 091</b>		

# BALANSRÄKNING

(Belopp i kkr)	KONCERNEN		MODERBOLAGET	
	2022	2021	2022	2021
<b>TILLGÅNGAR</b>				
<b>ANLÄGGNINGSTILLGÅNGAR</b>				
<b>IMMATERIELLA ANLÄGGNINGSTILLGÅNGAR NOT 12</b>				
Utgifter för dataprogram	2 039	2 508	2 039	2 508
Ledningsrätt	635	635	635	635
Utsläppsrätter	2 198	6 269	-	-
<b>Summa immateriella anläggningstillgångar</b>	<b>4 872</b>	<b>9 412</b>	<b>2 674</b>	<b>3 143</b>
<b>MATERIELLA ANLÄGGNINGSTILLGÅNGAR NOT 13</b>				
Byggnader och mark	85 855	94 013	39 588	45 698
Maskiner och andra tekniska anläggningar	815 553	826 233	550 229	544 505
Inventarier, verktyg och installationer	81 329	88 008	8 959	9 864
Pågående nyanläggningar	89 227	47 472	77 537	45 715
<b>Summa materiella anläggningstillgångar</b>	<b>1 071 964</b>	<b>1 055 726</b>	<b>676 313</b>	<b>645 782</b>
<b>FINANSIELLA ANLÄGGNINGSTILLGÅNGAR</b>				
Andelar i koncernbolag NOT 15	-	-	60 200	60 200
Fordringar hos dotterbolag	-	-	350 000	390 000
Uppskjutna skattefordringar NOT 14	-	-	934	3 354
<b>Summa finansiella anläggningstillgångar</b>	<b>-</b>	<b>-</b>	<b>411 134</b>	<b>453 554</b>
<b>Summa anläggningstillgångar</b>	<b>1 076 836</b>	<b>1 065 138</b>	<b>1 090 121</b>	<b>1 102 479</b>
<b>OMSÄTTNINGSTILLGÅNGAR</b>				
<b>VARULAGER</b>				
Råvaror och förnödenheter	19 371	12 511	14 814	10 814
<b>Summa varulager</b>	<b>19 371</b>	<b>12 511</b>	<b>14 814</b>	<b>10 814</b>
<b>KORTFRISTIGA FORDRINGAR</b>				
Kundfordringar	62 095	58 737	55 267	47 751
Fordringar hos koncernbolag	6 355	60	15 335	5 220
Skattefordringar	2 668	1 091	2 372	2 176
Övriga kortfristiga fordringar NOT 16	40 113	39 742	19 379	12 739
Förutbetalda kostnader och upplupna intäkter NOT 17	63 779	57 381	40 476	38 297
<b>Summa kortfristiga fordringar</b>	<b>175 010</b>	<b>157 011</b>	<b>132 829</b>	<b>106 183</b>
Kassa och bank	33	33	33	33
<b>Summa omsättningstillgångar</b>	<b>194 414</b>	<b>169 555</b>	<b>147 676</b>	<b>117 030</b>
<b>SUMMA TILLGÅNGAR</b>	<b>1 271 250</b>	<b>1 234 693</b>	<b>1 237 797</b>	<b>1 219 509</b>



# BALANSRÄKNING

(Belopp i kkr)	KONCERNEN		MODERBOLAGET	
	2022	2021	2022	2021
<b>EGET KAPITAL OCH SKULDER</b>				
<b>EGET KAPITAL</b> <small>NOT 24, 25</small>				
Aktiekapital	200 000	200 000	200 000	200 000
Annat eget kapital inklusive årets resultat	185 311	116 413	12 232	3 008
<b>Summa eget kapital</b>	<b>385 311</b>	<b>316 413</b>	<b>212 232</b>	<b>203 008</b>
<b>OBESKATTADE RESERVER</b> <small>NOT 18</small>			<b>206 686</b>	<b>135 186</b>
<b>Summa obeskattade reserver</b>	-	-	<b>135 186</b>	<b>135 186</b>
<b>AVSÄTTNINGAR</b>				
Avsättningar för skatter <small>NOT 14</small>	42 757	24 385	-	-
<b>Summa avsättningar</b>	<b>42 757</b>	<b>24 385</b>	-	-
<b>LÅNGFRISTIGA SKULDER</b> <small>NOT 19</small>				
Övriga skulder till koncernbolag	355 000	575 000	355 000	575 000
<b>Summa långfristiga skulder</b>	<b>355 000</b>	<b>575 000</b>	<b>355 000</b>	<b>575 000</b>
<b>KORTFRISTIGA SKULDER</b>				
Skulder till koncernbolag <small>NOT 19</small>	370 014	227 727	411 042	256 658
Leverantörsskulder	29 293	27 195	18 295	14 911
Övriga kortfristiga skulder <small>NOT 20</small>	38 161	28 329	21 241	22 022
Upplupna kostnader och förutbetalda intäkter <small>NOT 21</small>	50 712	35 644	13 301	12 724
<b>SUMMA KORTFRISTIGA SKULDER</b>	<b>488 180</b>	<b>318 895</b>	<b>463 879</b>	<b>306 315</b>
<b>SUMMA EGET KAPITAL OCH SKULDER</b>	<b>1 271 248</b>	<b>1 234 693</b>	<b>1 237 797</b>	<b>1 219 509</b>

# FÖRÄNDRING AV EGET KAPITAL

## KONCERNEN

	AKTIEKAPITAL	ANNAT EGET KAPITAL INKL ÅRETS RESULTAT	TOTALT EGET KAPITAL
Eget kapital 2021-01-01	200 000	72 322	272 322
Utdelning		-5 000	-5 000
Årets resultat		49 091	49 091
<b>Eget kapital 2021-12-31</b>	<b>200 000</b>	<b>116 413</b>	<b>316 413</b>
Årets resultat		68 898	68 898
<b>EGET KAPITAL 2022-12-31</b>	<b>200 000</b>	<b>185 311</b>	<b>385 311</b>

## MODERBOLAGET

	AKTIEKAPITAL	FRITT EGET KAPITAL	TOTALT EGET KAPITAL
Eget kapital 2021-01-01	200 000	5 589	205 589
Utdelning		-5 000	-5 000
Årets resultat		2 419	2 419
<b>Eget kapital 2021-12-31</b>	<b>200 000</b>	<b>3 008</b>	<b>203 008</b>
Årets resultat		9 224	9 224
<b>EGET KAPITAL 2022-12-31</b>	<b>200 000</b>	<b>12 232</b>	<b>212 232</b>

# KASSAFLÖDESANALYS

(Belopp i kkr)	KONCERNEN		MODERBOLAGET	
	2022	2021	2022	2021
<b>DEN LÖPANDE VERKSAMHETEN</b>				
<b>Rörelseresultat</b>	103 911	89 135	95 740	79 267
Ej kassaflödespåverkande poster				
Återläggning resultat Utsläppsrätter	4 070	-1 238	-	-
Återläggning avskrivningar/realförlust	85 245	82 402	54 619	48 230
Realförluster/utrangeringsförlust	3 815	-147	458	0
Avsättningar	0	-3 058	-	-
Erhållen ränta	365	191	7 794	8 888
Erlagd ränta	-10 775	-10 691	-10 764	-10 688
Betald skatt	-1 308	-1 069	-174	-1 910
<b>Kassaflöde från den löpande verksamheten före förändringar av rörelsekapital</b>	<b>185 323</b>	<b>155 525</b>	<b>147 673</b>	<b>123 787</b>
<b>FÖRÄNDRING I RÖRELSEKAPITAL</b>				
Förändring av varulager	-6 860	-3 080	-4 458	-2 978
Förändring av kundfordringar och andra kortfristiga rörelsefordringar	-27 105	-14 746	-19 915	1 849
Förändring av leverantörsskulder och andra kortfristiga rörelseskulder	7 788	-9 627	-7 088	-62 710
<b>Kassaflöde från den löpande verksamheten</b>	<b>159 146</b>	<b>128 072</b>	<b>116 212</b>	<b>59 948</b>
<b>INVESTERINGSVERKSAMHETEN</b>				
Immateriella anläggningstillgångar	-640	70	-639	0
Materiella anläggningstillgångar	-104 189	-49 933	-84 039	-47 975
Långfristiga fordringar			40 000	60 000
<b>Kassaflöde från investeringsverksamheten</b>	<b>-104 829</b>	<b>-49 863</b>	<b>-44 678</b>	<b>12 025</b>
<b>FINANSIERINGSVERKSAMHETEN</b>				
Långfristiga skulder	-65 000	-55 000	-65 000	-55 000
Utbetald utdelning	0	-5 000	0	-5 000
<b>Kassaflöde från finansieringsverksamheten</b>	<b>-65 000</b>	<b>-60 000</b>	<b>-65 000</b>	<b>-60 000</b>
<b>ÅRETS KASSAFLÖDE</b>				
Likvida medel vid årets början	35 318	17 109	12 753	780
<b>LIKVIDA MEDEL VID ÅRETS SLUT</b>	<b>24 635</b>	<b>35 318</b>	<b>19 287</b>	<b>12 753</b>

NOT 15

# REDOVISNINGSPRINCIPER

Årsredovisningen har upprättats i enlighet med årsredovisningslagen och enligt Bokföringsnämndens allmänna råd BFNAR 2012:1 Årsredovisning och koncernredovisning (K3). Koncernens resultat- och balansräkning omfattar moderbolaget och de helägda dotterbolagen Landskrona Energi Kraft AB och Landskrona Energi Service AB.

## KONCERNREDOVISNING

Koncernredovisningen är upprättad enligt förvärvsmetoden. Koncernredovisningen omfattar moderföretaget samt dess dotterföretag. Med dotterföretag avses de företag i vilka moderföretaget, direkt eller indirekt, har ett bestämmande inflytande. I normalfallet avser detta företag där moderföretaget innehar mer än 50 % av rösterna. Inga förändringar i koncernstrukturen har skett under räkenskapsåret. Dotterföretagets redovisningsprinciper överensstämmer med koncernens redovisningsprinciper i övrigt. I koncernredovisningen faller koncernföretagens bokslutsdispositioner bort och ingår i det redovisade resultatet efter avdrag för uppskjuten skatt. Detta innebär att koncernföretagets obeskatade reserver i koncernens balansräkning fördelas mellan uppskjuten skatteskuld och eget kapital.

## STATLIGA BIDRAG

Bidrag knutna till en anläggningstillgång reducerar anläggningstillgångens redovisade värde.

## INTÄKTSREDOVISNING

Intäkter har tagits upp till verkligt värde av vad som erhållits eller kommer att erhållas och redovisas i den omfattning det är sannolikt att de ekonomiska fördelarna kommer att tillgodogöras bolaget och intäkterna kan beräknas på ett tillförlitligt sätt. Anslutningsavgifter intäktsförs vid anslutningstillfället.

## LEASING

Koncernen är leasingtagare genom så kallade finansiella leasingavtal då de ekonomiska risker och fördelar som är förknippade med tillgången har övergått till koncernen. Då leasingavgifterna, inklusive en eventuell första förhöjd hyra, ej bedöms som väsentliga redovisas dock avgifterna som en kostnad linjärt över leasingperioden.

## TILLGÅNGAR OCH SKULDER

Tillgångar, avsättningar och skulder redovisas till anskaffningsvärde om inget annat anges.

## UTLÄNDSKA VALUTOR

Fordringar och skulder i utländsk valuta omräknas till balansdagens kurs. Kursvinster och kursförluster på rörelsefordringar

och rörelseskulder redovisas i rörelseresultatet.

## ANLÄGGNINGSTILLGÅNGAR

### IMMATERIELLA ANLÄGGNINGSTILLGÅNGAR

#### UTSLÄPPSRÄTTER

Utsläppsrätter anses utgöra en immateriell anläggningstillgång i balansräkningen. Anskaffning av utsläppsrätter sker genom tilldelning samt inköp. Skulden för förbrukade utsläppsrätter redovisas under rubriken Övriga skulder. Utsläppsrätter värderas till det lägsta av anskaffningsvärde och verkligt värde.

### MATERIELLA ANLÄGGNINGSTILLGÅNGAR

Materiella anläggningstillgångar har delats upp på betydande komponenter när komponenterna har väsentligt olika nyttjandeperiod. Materiella anläggningstillgångar redovisas till anskaffningsvärde minskat med ackumulerade avskrivningar. Linjär avskrivning görs på avskrivningsbart belopp över tillgångarnas nyttjandeperiod.

### TILLÄMPADE AVSKRIVNINGSTIDER:

	ANTAL ÅR:
Byggnader	25-50
Markanläggningar	20-25
Maskiner och andra tekniska anläggningar	5-20
Inventarier, verktyg och övriga installationer	3-20

Inventarier av mindre värde kostnadsförs i sin helhet vid anskaffningstillfället. Tillämpad beloppsgränns är ett halvt prisbasbelopp innevarande år. Om det finns indikation på nedskrivningsbehov av immateriella och materiella anläggningstillgångar prövas dessa, varvid tillgångens återvinningsvärde beräknas som det högsta av nyttjandevärdet och nettoförsäljningsvärdet. Nedskrivning görs om återvinningsvärdet understiger det redovisade värdet.

### NEDSKRIVNINGAR

De redovisade värdena för koncernens tillgångar kontrolleras vid varje balansdag för att utröna om det finns någon indikation på nedskrivningsbehov. Om någon sådan indikation finns, beräknas tillgångens återvinningsvärde som det högsta av nyttjandevärdet och nettoförsäljningsvärdet. Nedskrivning görs om återvinningsvärdet understiger det redovisade värdet. Återvinningsvärdet fastställs om möjligt för enskilda tillgångar. Om detta inte är möjligt, fastställs återvinningsvärdet för den kassagenererande enhet dit tillgången hör.

### VARULAGER

Varulagret är värderat till det lägsta av anskaffningsvärde och nettoförsäljningsvärde på balansdagen. Med nettoförsäljnings-

värde avses varornas beräknade försäljningspris minskat med försäljningskostnad. Den valda värderingsmetoden innebär att inkurans i varulagret har beaktats.

### KUNDFORDRINGAR

Kundfordringar värderas till det belopp varmed de förväntas inflyta.

### SÄKRINGSREDOVISNING

Koncernens ränterisk hanteras genom att räntebärande skulder fördelas i fasta och rörliga räntor. För säkring av ränterisker används ränteswappar. Belopp som ska betalas eller mottas enligt ränteswap redovisas löpande. Av bolagets totala låneportfölj om 715 Mkr har säkringsredovisningen i form av ränteswappar tecknats om 280 Mkr. Marknadsvärdet på ränteswapparna uppgår per balansdagen till 6,9 Mkr. Det är bolagets uppfattning att den tillämpade säkringsstrategin bedöms effektiv. Inom elnätverksamheten finns risker såsom prisrisk på nätförluster. Terminkontrakt med finansiell avräkning används som prissäkringsinstrument. Detta innebär att kontraktet inte leder till verklig leverans utan istället uppstår ett kassaflöde mellan parterna motsvarande köparens respektive säljarens resultat av att ingå terminskontrakt. Den löpande hanteringen följer bolagets finanspolicy och sköts av Modity Energy Trading AB.

### ERSÄTTNING TILL ANSTÄLLDA

Koncernen har avgiftsbestämda och förmånsbestämda pensionsplaner. Utgifter för avgiftsbestämda planer redovisas som en kostnad under den period de anställda utför de tjänster som ligger till grund för förpliknelsen. För förmånsbestämda pensionsplaner tillämpas de förenklingsregler som finns i BFNAR 2012:1. Pensionspremierna för de förmånsbestämda pensionsplanerna redovisas som avgiftsbestämda vilket innebär att avgifterna kostnadsförs i resultaträkningen.

### SKATTER

Årets totala skatt för företaget utgörs av aktuell skatt och uppskjuten skatt. Aktuell skatt är den skatt som beräknas på det skattepliktiga resultatet för perioden. Uppskjuten skatt beräknas med utgångspunkt i temporära skillnader mellan redovisade och skattemässiga värden på tillgångar, skulder och avsättningar.

### KASSAFLÖDESANALYS

Kassaflödesanalysen har upprättats enligt den indirekta metoden. Det redovisade kassaflödet omfattar endast transaktioner, som medför in- eller utbetalningar. Likvida medel i kassaflödesanalysen inkluderar kassa och banktillgodohavanden.

# NOTER

Belopp i kkr om inget annat anges

## NOT 1 UPPSKATTNINGAR OCH BEDÖMNINGAR

### Nedskrivningar

De redovisade värdena för koncernen kontrolleras vid varje balansdag för att utvärdera om det finns någon indikation på nedskrivningsbehov. Om någon sådan indikation finns, beräknas tillgångens återvinningsvärde som det högsta av nyttjandevärdet och nettoförvärdet. Nedskrivning görs om återvinningsvärdet understiger det redovisade värdet.

Prognosperioden uppgår till 25 år, diskonteringsränta (WACC) efter skatt och slutvärden för tillväxt i fritt kassaflöde till 5,7% - 6,3%. Årets prövning visar att återvinningsvärdet överstiger det redovisade värdet.

### Amortering

Amorteringsplanen för 2022 uppgår till 20 Mkr (20). Hela den kortfristiga skulden har en kreditid uppgående till 1-3 år från balansdagen.

## NOT 2 RÖRELSENS INTÄKTER

### KONCERN

Nettoomsättning per verksamhetsgren	2022	2021
Fjärrvärme	237 358	218 691
Elnät	132 260	106 520
Stadsnät	56 337	56 861
Elproduktion	54 017	27 976
Elhandel	49 852	29 165
Övrigt	211	8 559
<b>NETTOOMSÄTTNING</b>	<b>530 035</b>	<b>447 772</b>

### MODERBOLAG

Nettoomsättning per verksamhetsgren	2022	2021
Fjärrvärme	188 137	195 932
Elnät	134 779	117 465
Stadsnät	57 645	57 176
Staber & service	3 179	2 435
<b>NETTOOMSÄTTNING</b>	<b>383 740</b>	<b>373 008</b>

## NOT 3 ERSÄTTNING TILL REVISORER

### KONCERN

Nettoomsättning per verksamhetsgren	2022	2021
Mazars (PwC)	281	285
<b>SUMMA</b>	<b>281</b>	<b>285</b>

### MODERBOLAG

Nettoomsättning per verksamhetsgren	2022	2021
Mazars	185	180
<b>SUMMA</b>	<b>185</b>	<b>180</b>

## NOT 4 LEASING

### KONCERN/MODERBOLAG

Leasingavtal där moderbolaget är leasetaagare	2022	2021
Framtida minimileaseavgifter avseende icke uppsägningsbara		
Inom ett år	923	2 326
Mellan ett och fem år	613	367
Senare än fem år	0	0

### KONCERN/MODERBOLAG

Leasingavgifter avseende operationell leasing	2022	2021
Räkenskapsårets leasingkostnader	2 407	3 494
Inga väsentliga leasingavtal har ingåtts under året.		

## NOT 5 MEDELANTAL ANSTÄLLDA, LÖNER, ANDRA ERSÄTTNINGAR OCH SOCIALA KOSTNADER

### KONCERN

Medelantalet anställda	2022	2021
Män	76	75
Kvinnor	25	25
<b>SUMMA</b>	<b>101</b>	<b>100</b>

Personalkostnader	2022	2021
Löner och andra ersättningar har utgått med följande belopp:		
Styrelseledamöter och VD	1 595	1 506
Övriga anställda	55 796	53 002
Sociala kostnader (varav pensionskostnader)	24 958 (5 774)	25 094 (5 219)
<b>SUMMA PERSONALKOSTNADER</b>	<b>82 348</b>	<b>79 602</b>

Könsfördelningen bland ledande befattningshavare på balansdagen	2022	2021
Styrelseledamöter (varav män)	5 (5)	5 (5)
VD (varav män)	1 (1)	1 (1)

### MODERBOLAG

Medelantalet anställda	2022	2021
Män	49	48
Kvinnor	24	24
<b>SUMMA</b>	<b>73</b>	<b>72</b>

Personalkostnader	2022	2021
Löner och andra ersättningar har utgått med följande belopp:		
Styrelseledamöter och VD	1 594	1 506
Övriga anställda	38 973	37 270
Sociala kostnader (varav pensionskostnader)	17 905 (4 179)	17 207 (3 530)
<b>SUMMA PERSONALKOSTNADER</b>	<b>58 472</b>	<b>55 983</b>

Av moderbolagets pensionskostnader avser 434 kkr (439 kkr) gruppen styrelse och VD.

### Avgångsvederlag

Bolagets VD har en uppsägningstid på 6 månader. Vid uppsägning av VD från bolagets sida föreligger rätt till 12 månadslöner.

Könsfördelningen bland ledande befattningshavare på balansdagen	2022	2021
Styrelseledamöter (varav män)	5 (5)	5 (5)
VD (varav män)	1 (1)	1 (1)

## NOT 6 AVSKRIVNINGAR

### KONCERN

Avskrivningar enligt plan fördelad per tillgång	2022	2021
Avskrivningar, programvaror	1 109	1 038
Avskrivningar, byggnader och mark	4 343	4 345
Avskrivningar, maskiner och andra tekniska anläggningar	72 120	68 504
Avskrivningar, inventarier, verktyg och installationer	7 673	8 515
<b>SUMMA</b>	<b>85 245</b>	<b>82 402</b>

### MODERBOLAG

Avskrivningar enligt plan fördelad per tillgång	2022	2021
Avskrivningar, programvaror	1 109	1 038
Avskrivningar, byggnader och mark	2 295	2 296
Avskrivningar, maskiner och andra tekniska anläggningar	45 499	42 463
Avskrivningar, inventarier, verktyg och installationer	1 900	2 580
<b>SUMMA</b>	<b>50 803</b>	<b>48 377</b>

## NOT 7 ÖVRIGA RÖRELSEKOSTNADER

### KONCERN

	2022	2021
Utrangering materiella anläggningstillgångar	3 815	0
Kursförluster	149	111
<b>SUMMA</b>	<b>3 964</b>	<b>111</b>

### MODERBOLAG

	2022	2021
Utrangering materiella anläggningstillgångar	3 815	0
<b>SUMMA</b>	<b>3 815</b>	<b>0</b>

## NOT 8 INKÖP OCH FÖRSÄLJNING MELLAN KONCERNFÖRETAG

### MODERBOLAG

	2022	2021
Andel av årets totala inköp som skett från andra företag inom koncernen	51 %	63 %
Andel av årets totala försäljning som skett till andra företag inom koncernen	4 %	3 %

## NOT 9 RÄNTEINTÄKTER OCH RÄNTEKOSTNADER

### KONCERN

	2022	2021
Ränteintäkter, övriga	365	191
<b>SUMMA</b>	<b>365</b>	<b>191</b>
Räntekostnader, koncernbolag	-11 318	-7 606
Räntekostnader, övriga	543	-3 085
<b>SUMMA</b>	<b>-10 775</b>	<b>-10 691</b>

### MODERBOLAG

	2022	2021
Ränteintäkter, koncernbolag	7 550	8 827
Ränteintäkter, övriga	244	61
<b>SUMMA</b>	<b>7 794</b>	<b>8 888</b>
Ränteintäkter, koncernbolag	-11 318	-7 606
Räntekostnader, övriga	554	-3 082
<b>SUMMA</b>	<b>-10 764</b>	<b>-10 688</b>

## NOT 10 BOKSLUTSDISPOSITIONER

MODERBOLAG		
	2022	2021
Lämnade koncernbidrag	-9 650	-24 684
Återläggning av skillnad mellan bokförd avskrivning och avskrivning enligt plan	-71 500	-53 000
	<b>-81 150</b>	<b>-77 684</b>

## NOT 11 SKATT PÅ ÅRETS RESULTAT

KONCERN		
	2022	2021
Aktuell skatt	269	-101
Uppskjuten skatt	-18 372	-8 259
	<b>-18 103</b>	<b>-8 360</b>
<b>Teoretisk skatt</b>		
Redovisat resultat före skatt	87 001	57 451
Skatt enligt gällande skattesats 20,6 % (21,4 %)	-17 922	-11 835
<b>Avstämning av redovisad skatt</b>		
Effekt av ej avdragsgilla kostnader / ej skattepliktiga intäkter	-7	-10
Effekt av utnyttjade tidigare ej värderade underskottsavdrag	1	4
Effekt av ej värderad temporär skillnad	-175	-4
Effekt från tidigare år	0	22
Skattereduktion på grund av investeringar i inventarier	0	3 463
<b>Teoretisk summa</b>	<b>-18 103</b>	<b>-8 360</b>

## MODERBOLAG

	2022	2021
<b>Årets skatt</b>		
Aktuell skatt	23	-40
Uppskjuten skatt	-2 419	2 676
<b>Summa</b>	<b>-2 396</b>	<b>2 636</b>
<b>Teoretisk skatt</b>		
Redovisat resultat före skatt	11 620	-217
Skatt enligt gällande skattesats 20,6 % (21,4 %)	-2 394	45
<b>Avstämning av redovisad skatt</b>		
Effekt av ej avdragsgilla kostnader	-3	-1
Effekt av ej skattepliktiga intäkter	1	0
Effekt av ej värderad temporär skillnad	0	-4
Skattereduktion på grund av investeringar i inventarier	0	2 574
Effekt från tidigare år	0	22
<b>Summa</b>	<b>-2 396</b>	<b>2 636</b>

## NOT 12 IMMATERIELLA ANLÄGGNINGSTILLGÅNGAR

KONCERN		
	2022	2021
<b>Utsläppsrätter</b>		
<b>Anskaffningsvärden</b>		
Ingående anskaffningsvärde	6 269	5 031
Tilldelade eller erhållna andelar	7 155	6 261
Överfört till kortfristig fordran	-11 266	-5 023
<b>Redovisat värde vid periodens slut</b>	<b>2 198</b>	<b>6 269</b>

## KONCERN

KONCERN		
	2022	2021
<b>Dataprogram</b>		
<b>Anskaffningsvärden</b>		
Ingående anskaffningsvärde	9 575	9 672
Inköp/Omfört	640	-
Försäljningar / utrangeringar	0	-97
Vid årets slut	10 215	9 575

## Ackumulerade planenliga avskrivningar

Ingående avskrivningar	-7 067	-6 056
Försäljningar/utrangeringar	0	27
Årets planenliga avskrivningar	-1 109	-1 038
Utgående ackumulerade planenliga avskrivningar	-8 176	-7 067
<b>Redovisat värde vid periodens slut</b>	<b>2 039</b>	<b>2 508</b>

## MODERBOLAG

	2022	2021
<b>Dataprogram</b>		
<b>Anskaffningsvärden</b>		
Ingående anskaffningsvärde	9 575	9 575
Omfört	640	0
Vid årets slut	10 215	9 575

## Ackumulerade planenliga avskrivningar

Ingående avskrivningar	-7 067	-6 029
Årets planenliga avskrivningar	-1 109	-1 038
Utgående ackumulerade planenliga avskrivningar	-8 176	-7 067
<b>Redovisat värde vid periodens slut</b>	<b>2 039</b>	<b>2 508</b>

## KONCERN/MODERBOLAG

	2022	2021
<b>Ledningsrätt</b>		
<b>Anskaffningsvärden</b>		
Ingående anskaffningsvärde	635	635
<b>Redovisat värde vid periodens slut</b>	<b>635</b>	<b>635</b>

## KONCERN/MODERBOLAG

	2022	2021
<b>Goodwill</b>		
Ingående anskaffningsvärde	254 200	254 200
Utgående ackumulerade anskaffningsvärden	254 200	254 200
<b>Akkumulerade planenliga avskrivningar</b>		
Ingående avskrivningar	-254 200	-254 200
Utgående ackumulerade planenliga avskrivningar	-254 200	-254 200
<b>Redovisat värde vid periodens slut</b>	<b>0</b>	<b>0</b>

## NOT 13 MATERIELLA ANLÄGGNINGSTILLGÅNGAR

## KONCERN

	2022	2021
<b>Byggnader och mark, markanläggningar</b>		
<b>Anskaffningsvärden</b>		
Ingående anskaffningsvärde	129 960	130 065
Inköp/Omfört	0	28
Försäljningar	-4 793	-133
Utgående ackumulerade anskaffningsvärden	125 167	129 960

## Ackumulerade planenliga avskrivningar

Ingående avskrivningar	-35 947	-31 618
Försäljningar / utrangeringar	978	14
Årets planenliga avskrivningar	-4 343	-4 343
Utgående ackumulerade planenliga avskrivningar	-39 312	-35 947
<b>Redovisat värde vid periodens slut</b>	<b>85 855</b>	<b>94 013</b>
Taxeringsvärde byggnad	61 613	62 201

## MODERBOLAG

	2022	2021
<b>Byggnader och mark, markanläggningar</b>		
<b>Anskaffningsvärden</b>		
Ingående anskaffningsvärde	63 472	63 577
Inköp/Omfört	0	28
Försäljningar	-4 793	-133
Utgående ackumulerade anskaffningsvärden	58 679	63 472

## Ackumulerade planenliga avskrivningar

Ingående avskrivningar	-17 774	-15 492
Försäljningar / utrangeringar	978	14
Årets planenliga avskrivningar	-2 295	-2 296
Utgående ackumulerade planenliga avskrivningar	-19 091	-17 774
<b>Redovisat värde vid periodens slut</b>	<b>39 588</b>	<b>45 698</b>
Taxeringsvärde byggnad	9 692	10 280

## KONCERN

	2022	2021
<b>Maskiner och andra tekniska anläggningar</b>		
Ingående anskaffningsvärde	1 358 573	1 265 817
Inköp/Omfört	61 440	92 756
Utgående ackumulerade anskaffningsvärden	1 420 013	1 358 573

## Ackumulerade planenliga avskrivningar

Ingående avskrivningar	-532 340	-463 836
Årets planenliga avskrivningar	-72 120	-68 504
Utgående ackumulerade planenliga avskrivningar	-604 460	-532 340
<b>Redovisat värde vid periodens slut</b>	<b>815 553</b>	<b>826 233</b>

**NOT 13 MATERIELLA ANLÄGGNINGSTILLGÅNGAR - forts.**

MODERBOLAG		
Maskiner och andra tekniska anläggningar	2022	2021
<b>Anskaffningsvärden</b>		
Ingående anskaffningsvärde	859 573	793 552
Inköp/Omfört	51 222	66 021
Utgående ackumulerade anskaffningsvärden	910 795	859 573

**Ackumulerade planenliga avskrivningar**

Ingående avskrivningar	-315 068	-272 605
Årets planenliga avskrivningar	-45 498	-42 463
Utgående ackumulerade planenliga avskrivningar	-360 566	-315 068
<b>Redovisat värde vid periodens slut</b>	<b>550 229</b>	<b>544 505</b>

**KONCERN**

Inventarier, verktyg och installationer	2022	2021
<b>Anskaffningsvärden</b>		
Ingående anskaffningsvärde	175 911	183 643
Inköp/Omfört	995	1 468
Försäljningar / utrangeringar	0	-9 200
Utgående ackumulerade anskaffningsvärden	176 906	175 911

**Ackumulerade planenliga avskrivningar**

Ingående avskrivningar	-87 903	-82 908
Försäljningar	0	3 521
Årets planenliga avskrivningar	-7 674	-8 516
Utgående ackumulerade planenliga avskrivningar	-95 577	-87 903
<b>Redovisat värde vid periodens slut</b>	<b>81 329</b>	<b>88 008</b>

**MODERBOLAG**

Inventarier, verktyg och installationer	2022	2021
<b>Anskaffningsvärden</b>		
Ingående anskaffningsvärde	40 806	39 783
Inköp/Omfört	995	1 468
Försäljningar / utrangeringar	0	-445
Utgående ackumulerade anskaffningsvärden	41 801	40 806

**Ackumulerade planenliga avskrivningar**

Ingående avskrivningar	-30 942	-28 807
Årets planenliga avskrivningar	0	445
Försäljningar / Utrangeringar	-1 900	-2 580
Årets planenliga avskrivningar	-32 842	-30 942
<b>Redovisat värde vid periodens slut</b>	<b>8 959</b>	<b>9 864</b>

**KONCERN**

Pågående nyanläggningar	2022	2021
<b>Anskaffningsvärden</b>		
Ingående anskaffningsvärde	47 472	85 846
Inköp/Omfört	41 755	-38 374
Utgående ackumulerade anskaffningsvärden	89 227	47 472
<b>Redovisat värde vid periodens slut</b>	<b>89 227</b>	<b>47 472</b>

**MODERBOLAG**

Pågående nyanläggningar	2022	2021
<b>Anskaffningsvärden</b>		
Ingående anskaffningsvärde	45 715	64 990
Inköp/Omfört	31 822	-19 275
Utgående ackumulerade anskaffningsvärden	77 573	45 715
<b>Redovisat värde vid periodens slut</b>	<b>77 573</b>	<b>45 715</b>

**NOT 14 UPPSKJUTNA SKATTEFORDRINGAR OCH SKATTESKULDER****KONCERN**

Uppskjuten skattefordran	2022	2021
Ingående saldo	3 463	2 198
Tillkommande skattefordringar	-2 529	1 265
<b>Redovisat värde</b>	<b>934</b>	<b>3 463</b>

Uppskjuten skatteskuld	2022	2021
Ingående saldo	27 848	18 324
Tillkommande skatteskulder	15 843	9 524
<b>Redovisat värde</b>	<b>43 691</b>	<b>27 848</b>

<b>Netto uppskjuten skatteskuld</b>	<b>42 757</b>	<b>24 385</b>
-------------------------------------	---------------	---------------

Temporära skillnader återfinns i följande poster:	2022	2021
Skattemässiga underskottsavdrag	-773	-773
Skattefordringar på grund av investeringar inventarier	0	-3 463
Obeskattade reserver	42 577	27 848
Byggnad och mark	953	773
<b>Redovisat värde</b>	<b>42 757</b>	<b>24 385</b>

Skattemässiga underskottavdrag uppgår per den 31 december 2022 till 3.751 tkr vilket är koncernbidragsspärrat till och med beskattningsår 2022. Av de skattemässiga underskottsavdragen har 3.751 tkr värderats.

**MODERBOLAG**

Uppskjuten skattefordran	2022	2021
Ingående saldo	3 354	678
Tillkommande skattefordringar	-2 420	2 676
<b>Redovisat värde</b>	<b>934</b>	<b>3 354</b>

Temporära skillnader återfinns i följande poster:	2022	2021
Byggnad och mark	934	780
Skattefordran på grund av investeringar inventarier	0	2 574
<b>Redovisat värde</b>	<b>934</b>	<b>3 354</b>

**NOT 15 ANDELAR I DOTTERBOLAG**

MODERBOLAG		
Andelar i dotterbolag	2022	2021
Landskrona Energi Kraft AB, Org nr: 556803-9225 Säte: Landskrona		
Antal aktier 60 000 st	60 000	60 000
Kaptialandel 100 %		
Ingående anskaffningsvärde	60 000	60 000
<b>Redovisat värde</b>	<b>60 000</b>	<b>60 000</b>

MODERBOLAG		
Andelar i dotterbolag	2022	2021
Landskrona Energi Service AB, Org nr: 559134-3842 Säte: Landskrona		
Antal aktier 1 000 st	200	200
Kapitalandel 100 %		
Ingående anskaffningsvärde	200	200
<b>Redovisat värde</b>	<b>200</b>	<b>200</b>
<b>Summa</b>	<b>60 200</b>	<b>60 200</b>

**NOT 16 ÖVRIGA KORTFRISTIGA FORDRINGAR**

KONCERN		
Övriga kortfristiga fordringar	2022	2021
Utsläppsrätter	15 382	4 505
Koncernkonto Landskrona stad (internlimit 85 Mkr)*	24 602	35 285
Övrigt	129	-48
<b>Redovisat värde</b>	<b>40 113</b>	<b>39 742</b>

**MODERBOLAG**

MODERBOLAG		
Övriga kortfristiga fordringar	2022	2021
Koncernkonto Landskrona stad *	19 255	12 720
Övrigt	124	19
<b>Redovisat värde</b>	<b>19 379</b>	<b>12 739</b>

\*) Redovisas som likvida medel i kassaflödesanalysen.

**NOT 17 FÖRUTBETALDA KOSTNADER OCH UPPLUPNA INTÄKTER****KONCERN**

	2022	2021
Förutbetald kostnad	1 524	2 888
Upplupen intäkt elnät	7 684	6 406
Upplupen intäkt fjärrvärme	33 063	30 518
Upplupen intäkt elförsäljning	17 314	14 855
Upplupen intäkt stadsnät	2 982	2 714
Övriga poster	1 212	0
	<b>63 779</b>	<b>57 381</b>

**MODERBOLAG**

	2022	2021
Förutbetald kostnad	1 524	1 132
Upplupen intäkt elnät	7 684	6 406
Upplupen intäkt fjärrvärme	28 286	28 045
Upplupen intäkt stadsnät	2 982	2 714
	<b>40 476</b>	<b>38 297</b>

**NOT 18 OBESKATTADE RESERVER****MODERBOLAG**

	2022	2021
Skillnad mellan bokförd avskrivning och avskrivning enligt plan	206 686	135 186
	<b>206 686</b>	<b>135 186</b>

**NOT 19 LÅNGFRISTIGA OCH KORTFRISTIGA FINANSIELLA SKULDER****KONCERN/MODERBOLAG**

	2022	2021
Förfallotidpunkt, 1-5 år från balansdagen	715 000	780 000
	<b>715 000</b>	<b>780 000</b>

Företagets lån om 715 Mkr (780 Mkr) redovisas under följande poster i balansräkningen

**Långfristiga skulder**

Övriga skulder till koncernföretag	355 000	575 000
<b>Kortfristiga skulder</b>		
Skulder till koncernbolag	360 000	205 000
	<b>715 000</b>	<b>780 000</b>

All upplåning sker internt av moderbolaget Landskrona Stadshus AB och klassificeras därmed som koncerninterna skulder.

**NOT 20 ÖVRIGA KORTFRISTIGA SKULDER****KONCERN**

	2022	2021
Utsläppsrätter	15 382	4 505
Momsskuld	8 296	8 512
Energiskatt	12 327	13 295
Övriga poster	2 156	2 017
	<b>38 161</b>	<b>28 329</b>

**MODERBOLAG**

	2022	2021
Momsskuld	6 783	6 807
Energiskatt	12 327	13 295
Övriga poster	2 131	1 920
	<b>21 241</b>	<b>22 022</b>

**NOT 21 UPPLUPNA KOSTNADER OCH FÖRUTBETALDA INTÄKTER****KONCERN**

	2022	2021
Upplupna energikostnader	2 659	2 228
Upplupna produktionskostnader	33 894	18 307
Upplupna revisionskostnader	185	180
Upplupna räntekostnader	0	367
Upplupna semesterlöner	4 347	4 718
Upplupna lagstadg soc avg	1 908	2 016
Upplupna pensionskostnader	2 235	2 193
Förutbetald intäkt	2 951	2 921
Övriga poster	2 533	2 714
	<b>50 712</b>	<b>35 644</b>

**MODERBOLAG**

	2022	2021
Upplupna energikostnader	2 659	2 228
Upplupna revisionskostnader	120	120
Upplupna räntekostnader	0	367
Upplupna semesterlöner	2 632	3 095
Upplupna lagstadg soc avg	1 208	1 349
Upplupna pensionskostnader	1 570	1 549
Förutbetalda intäkter	2 951	2 921
Övriga poster	2 161	1 095
	<b>13 301</b>	<b>12 724</b>

**NOT 22 DERIVAT****KONCERN**

	2022	2021
--	------	------

**Ränteswappar, ff 2023-2025 (2022-2025)**

Nom belopp	280 000	505 000
Marknadsvärde	6 914	-137

**Elterminer köp, ff 2023-2025 (2022-2024)**

Volym MWh	22 201	22 175
Marknadsvärde	21 399	14 952

**Elterminer sälj, ff 2023**

Volym MWh	21 500	-
Marknadsvärde	-21 743	-

**MODERBOLAG**

	2022	2021
--	------	------

**Ränteswappar, ff 2023-2025 (2022-2025)**

Nom belopp	280 000	505 000
Marknadsvärde	6 914	-137

**Elterminer köp, ff 2023-2025 (2022-2024)**

Volym MWh	22 201	22 175
Marknadsvärde	21 399	14 952

**NOT 23 UPPGIFTER OM MODERBOLAG**

Landskrona Energi AB är ett helägt dotterbolag till Landskrona Stadshus AB, org.nr 559094-8344, som i sin tur är ett helägt dotterbolag till Landskrona stad, org.nr 212000-1140.

**NOT 24 FÖRSLAG TILL VINSTDISPOSITION****Till bolagsstämmans förfogande står följande vinstmedel:**

Balanserade vinstmedel	3 008 249
Årets resultat	9 223 840
	<b>12 232 089</b>

**Styrelsen föreslår att vinstmedlen disponeras så att:**

utdelas till aktieägarna	12 000 000
i ny räkning överförs	232 089
	<b>12 232 089</b>

**NOT 24 ANTALET AKTIER**

Antalet aktier i Landskrona Energi AB uppgår till 200 000 (200 000) med ett kvotvärde à 1 000 SEK (1 000).

LANDSKRONA den 13 februari 2023

Mats Karlsson Styrelseordförande  
Håkan T Andersson  
Peder Alberoth  
Fredrik Malm  
Per Sjöbohm  
Johan Holmstedt, Verkställande direktör

Vår revisionsberättelse har lämnats 28 februari 2023

Mazars AB

Rose-Marie Östberg  
Auktoriserad revisor





[landskronaenergi.se](http://landskronaenergi.se)