

Landskrona Energi

ÅRSREDOVISNING

2020





INNEHÅLLSFÖRTECKNING

VD:n har ordet.....	4
Förvaltningsberättelse.....	8
Resultaträkning	14
Balansräkning	15
Eget kapital	17
Kassaflödesanalys.....	18
Redovisningsprinciper.....	19
Noter.....	20



VD:N HAR ORDET

SAMARBETE FÖR UTVECKLING

Med 2020 summerar vi ett år som inte varit något annat likt. Vi möttes av utmaningar som vi tidigare inte ställts inför. Pandemin är en betydande sådan, men också utmaningen i effekt- och kapacitetsfrågan för staden och regionen. Därtill kan vi summera ett väldigt varmt år, som för vår del resulterar i lägre leverans till kund.



27 GWh el producerades under året.
Ca 850 elmätare har bytts och installerats under året.
10 372 aktiva kunder för stadsnät.
6 882 elhandelskunder. En ökning med 703 st.
NKI 78 för stadsnät.
63.3 kundnöjdhet för elnät.
204 nya elnätskunder.
91 nya fjärrvärmekunder.

Lampkrona Energi

Men vi har inte stått still, utan varit högst engagerade. Och vi har inte bara klarat utmaningarna, utan också hittat lösningar och nya arbets-sätt som kommer att vara produktiva för oss i vårt fortsatta arbete.

Vi har blivit alltmer digitala, i vårt interna arbete och gentemot kund. Vi har stärkt vårt gemensamma arbete inom bolaget, men också med externa samarbetspartners och med staden. Samtidigt har vi fortsatt att leverera våra tjänster - tryggt och säkert. Och varit delaktiga i utveckling av staden, i nyetableringar, reinvesteringar och uppgraderingar av vårt nät för el, fiber och fjärrvärme.

LJUSET I LANDSKRONA

För året planerade vi flera samarbeten med partners och staden - men flera föll bort; och event, mässor och galor står på vänt. Men vi hittade nya ljusa vägar.

"Ljuset i Landskrona", ljusevenemanget från oktober till januari, som arrangerades av staden i samarbete med oss, blev ett strålande exempel. Stadens utomhusmiljö lyste upp i installationer, utställningar och aktiviteter av 30 konstnärer på 26 olika platser. Ett eve-



Ljuset i Landskrona

nemang som blev väldigt uppskattat av invånare, och som det redan planeras en fortsättning för.

DIGITAL VARDAG

När våra fysiska möten blev begränsade blev vår vardag digital. Med snabba och kloka lösningar för både kollega som kund. Idag har elnät digital signering och hantering av arbetsmiljöplaner på arbetsplatsen. Fjärrvärme pausade servicebesök hos kunder, och kontrollerade istället kundanläggningar digitalt. Vi bjöd in 40 studenter från Lunds Tekniska Högskola på digital rundvandring på Energiknuten. Den planerade invigningen för batterilagret sändes live på länk. Och en digital miljörevision, med extern part, som för

övrigt blev väldigt lyckad med endast två avvikelser genomfördes.

SAMARBETE FÖR REGIONAL EFFEKT

Effekt- och kapacitetsfrågan är fortsatt viktig i regionen, där vi i samarbete med andra aktörer vill hitta smarta lösningar för framtiden.

Forskningsprojektet kring batterilagret, i samarbete med Vattenfall, Boliden Bergsöe och Energimyndigheten, ger nya möjligheter till backup när det lokala elnätet inte räcker till.

Vi är idag inte påverkade av någon kapacitetsbrist i vårt nätområde, men med batterilagret kan vi vara i framkant och säkra för framtiden. Tanken



Kronan och Borstahusen växer intensivt och vi är med där det händer



Batterilager på Boliden Bergsöes återvinningsanläggning i Landskrona

är att ett batterilager ska kunna ge kunder, som exempelvis industriföretag, trygg elförsörjning och sänkta elkostnader. Dessutom finns det möjlighet för kunder att sälja tjänster till energi- eller effektmarknaden. Ett annat samarbete för att optimera användandet av vårt elnät och undvika kapacitetsbrist, är det EU-finansierade initiativet CoordiNet, som i Skåne drivs av E.ON med projektet SWITCH. En digital marknadsplats för elnätskapacitet, som bidrar till flexibilitet och gynnar balans i elnätet. Vi har anslutit oss till projektet, då vi ser att vi redan idag behöver arbeta aktivt med alla de lösningar som gynnar nuvarande och framtida kunder.

DÄR STADEN VÄXER

Vi är med i utvecklingen av Landskrona, och bygger ut där staden växer. Norra Borstahusen och Kronanområdet i öst, är några exempel där vi har flera nya kunder för el, fiber och fjärrvärme. Glädjande har vi också nått målet med 10 000 aktiva kunder för stadsnät. Samtidigt fortsätter vi att framtids-säkra våra nät, för såväl befintliga som nya kunder. Vi underhåller, uppgraderar och reinvesterar - för att garantera en trygg och avbrottsfri vardag för våra kunder. Vi hade stora investeringsplaner för året, och sammantaget har vi investerat enligt plan.

VI AVRUNDAR OCH SER FRAMÅT

När vi avrundar 2020 så ser vi ett annorlunda år. Men vi har ställt om,

och gjort det snabbt. Där vår vardag blivit annorlunda, och där vi ändå haft verksamhet som vanligt. Med en stabil leverans till alla våra kunder. Vi summerar väldigt bra siffror för året med ett resultat på 28,2 Mkr och ett starkt kassaflöde där vi stärkt soliditeten samt amorterat 40 Mkr.

Vi sa även tack till IT-service som vid årsskiftet återgick till stadens regi. IT-service kan summera en spännande tid och en positiv förändringsresa med fokus på service och leverans. Med IT-service kan Landskrona stad ta nästa steg i sin digitala utveckling.

Nu ser vi fram emot ett nytt år - med 2020 i bakfickan står vi starka och är väl rustade för nya utmaningar. Digitalisering och elektrifiering av samhället. Investeringar och reinvesteringar av vår verksamhet. Nyetableringar och områden som utvecklas. Det står på vår agenda.

Vi ser också fram emot att fira - Landskrona Energi firar 10 år som bolag och fjärrvärme jubilerar 40 år i staden.

Vi vet att vi får hålla i och hålla ut ett tag, men vi ser ljus på framtiden!

/Johan Holmstedt, VD,
Landskrona Energi AB

FÖRVALTNINGSBERÄTTELSE

Styrelsen och verkställande direktören för Landskrona Energi AB avger härmed årsredovisningen för verksamheten under 2020

Landskrona Energi AB (556803-9217) har sitt säte i Landskrona. Bolaget ägs till 100% av Landskrona Stadshus AB (559094-8344) som i sin tur ägs till 100% av Landskrona stad.

Landskrona Energi Kraft AB (556803-9225) och Landskrona Energi Service AB (559134-3842) är helägda dotterbolag till Landskrona Energi AB. Landskrona Energi AB drivs enligt affärsmässiga principer under iakttagande av det kommunala ändamålet med verksamheten samt de principer som framgår av bolagsordning och ägardirektiv. Koncernens verksamheter omfattar fjärrvärmeproduktion, elproduktion, fjärrvärmenät, elnät, elhandel, stadsnät och IT.

Landskrona Energi AB förser en stor del av stadsbebyggelsen i Landskrona med fjärrvärme. Bolaget äger också lokala värmenät i Häljarp och i Asmundtorp. Elnät ansvarar för eldistributionen och mätning av den individuella el- och fjärrvärmeförbrukningen. På uppdrag av Landskrona stad ansvarar bolaget även för driften av gatubelysningen inom hela kommunen samt trådbusslinjen inom tätorten. Stadsnätet i Landskrona är ett heltäckande IT-nät för högeffektiva fasta bredbandsanslutningar. Även de mindre orterna och landsbygden i kommunen har goda möjligheter till bredbandsanslutning. Nätet är öppet för konkurrens mellan olika tjänsteleverantörer.

Landskrona Energi Kraft AB driver både elhandel och kraftvärmeverket i Landskrona vilket togs i drift i oktober 2012. Anläggningen bidrar till leveranstrygghet, låg klimatpåverkan och stor flexibilitet till lågt pris. Kraftvärmeverket

producerar både el och värme med bränslemixen papper, trä och plast. Elproduktionen ligger till grund för elhandelsprodukterna för privatkunder medan större företagskunder får el från andra förnybara energikällor.

Landskrona Energi Service AB har som uppdrag att leverera och utveckla IT-tjänster till Landskrona stad och övriga kommunala bolag inom koncernen. IT-tjänsterna består för närvarande av support till Landskrona stads ca 4 500 användare och deras arbetsplatser, server- och nätverksdrift samt teknisk konsultation.

Koncernstyrning

Landskrona kommunfullmäktige utser styrelseledamöter och suppleanter till både moderbolaget och dotterbolagens styrelser. Styrelserna väljs normalt för samma tidsperiod som de allmänna valen gäller. Ägardirektivet som finns i verksamheten reglerar ägarfrågor som skall föras till ägaren för godkännande eller information. Styrelsens sammanträden följer en årlig plan ägnad att säkerställa erforderligt beslutsfattande samt styrelsens behov av information. Styrelsen ska enligt aktiebolagslagen se till att bolagets organisation är utformad så att bokföringen, medelsförvaltningen och bolagets förhållanden i övrigt kontrolleras på ett betryggande sätt. VD ansvarar för den löpande förvaltningen enligt styrelsens riktlinjer och anvisningar. VD ska vidta åtgärder som är nödvändiga för att bolagets bokföring ska fullgöras i överensstämmelse med lag och för att medelsförvaltningen ska skötas på ett betryggande sätt. Styrelsen fastställer årligen arbetsordning och VD-instruktion med förtydligande av VD:s ansvar. Moderbolagets styrelse sammanträdde 9 gånger under 2020. Vid styrelsemöten delges styrelsen rapporter om koncernens och dotter-

bolagens utveckling. Bolagens och koncernens budget godkänns årligen av styrelsen.

Förstärkt uppsiktsplikt

Den förstärkta uppsiktsplikten avser sådan företagsverksamhet som bedrivs i aktiebolagsform och är ett del- eller helägt kommunalt bolag. Det är styrelsen för det kommunala bolaget som i denna bestämmelse ålagts att bedöma och pröva, om den verksamhet som bolaget bedrivit, under föregående kalenderår, varit kommunalrättsligt kompetensligt. Verksamheten ska ha varit förenlig med det fastställda kommunala ändamålet och utförts inom ramen för de kommunala befogenheterna i enlighet med kommunallagen 6 kapitel 1a §. Om styrelsen finner att så inte är fallet, ska den lämna förslag till fullmäktige om nödvändiga åtgärder.

Landskrona Energi AB är ett helägt kommunalt bolag. Landskrona Energi ABs styrelse har i sin bedömning, genom beslut den 10 februari 2021, § 13 kommit fram till att bolagets verksamhet har varit förenlig med det fastställda kommunala ändamålet och utförts inom ramen för de kommunala befogenheterna.

Verksamhetsidé

Med blicken mot framtiden och våra kunders behov skapar vi en trygg, säker och hållbar infrastruktur för el, värme och kommunikation. Bolagets värdeord är *Bemöta, Engagera och Ansvara*.

Väsentliga händelser under året

Fjärrvärme

2020 går till historien som ett mycket varmt år. Detta har medfört lägre leveranser till kund vilka uppgick till 243,5 GWh (budget 255 GWh). Efter ett par år med utbyggnad av stamnätet för fjärrvärme har ett flertal större

anslutningar varit möjliga under 2020. Förutom 5 anslutningar på verksamhetsområdet Kronan har ytterligare 5 verksamheter, 5 flerbostadshus och 68 radhus/villor tillkommit. En reinvesteringssplanering har utformats för drift- och underhållsenheten med syfte att inledningsvis förbättra skicket på nätets större distributionsledningar. Ett flertal projekt med detta syfte har genomförts under året. Som en åtgärd för att minska risken för smittspridning har planerade servicebesök hos privatpersoner tillfälligt pausats. Som komplement har serviceenheten istället kontrollerat kundanläggningar digitalt och återkopplat till kunder vid upptäckta fel. Som ett led i att minska läckage och förbättra returtemperaturer har över 100 st besök genomförts på större kundanläggningar hos fastigheter som inte har avtal om service.

Produktionstillgängligheten av värme och el från Energiknuten uppgick till 88,2% jämfört med 89,8% föregående år. Första halvåret var problemyllt med ett flertal tubläckor som medförde flera stopp av pannan. Efter sommarrevisionen under juni och juli har Energiknuten gått väldigt bra inklusive en effekthöjning om 5%. Elproduktionen under året har uppgått till 27 GWh jämfört med 23 GWh under 2019. Lasten har varit reducerad till ca 75% av märklasten fram till vecka 33, då den nya rotorn installerades.

En väl genomförd sommarrevision med ett stort antal arbeten på Energiknuten har lagt grunden för andra halvårets höga tillgänglighet. Den nya rotorn installerades under revisionen och turbinen har levererat enligt plan därefter. Årets revision var extra planerad med tanke på covid-19, med ett flertal aktiviteter som säkerställde att bra avstånd kunde hållas.

Evita samarbetet har fungerat bra under året. Totalt har det producerats ca 2,2 TWh i systemet med medelproduktionskostnaden på 117 kr/MWh. I samarbetet har vi importerat ca 26 GWh och exporterat ca 65 GWh. Netto har LEKAB exporterat ca 39 GWh till samarbetet.

Elnät

Under 2020 har investeringar i nyetableringar fortsatt i området Norra Borstahuset, specifikt vid Strandbyn och Landsbyn med anslutning av flera fastigheter. Stora reinvesteringar har fortsatt längs Hantverkargatan med ombyggnation av flera serviser. Ca 850 elmätare har bytts och installerats under året, vilket är under budget men förklaras av fortsatta problem hos tillverkarna med att leverera utrustning. Detta har delvis förvärrats av covid-19 samt att flera elnätbolag har påbörjat utbytet inför den kravändringen som träder i kraft 2025.

Under året har LEAB rapporterat kapitalbasen till Energimarknadsinspektionen för avstämningen av intäktsramarna för perioden 2016-2019. Under inrapporteringen har en del förbättringar av dokumentationen skett som har lett till en ansökan om omrapportering av kapitalbasen. Dessa insatser har haft som resultat att de beslutade intäktsramarna för perioden uppgår till 468 Mkr att jämföra med 430 Mkr i ursprungligt beslut. Möjligheten att använda den så kallade överullningen av intäktsramarna från perioden 2012-2015 (ca 105 Mkr) har retroaktivt tagits bort av regeringen. Flera förslag avseende ett särskilt utrymme för att använda dessa pengar vid utökade investeringar har diskuterats men inte fastställts under året.

Detta har överklagats till Förvaltningsrätten i Linköping i väntan på fastställande av denna lag. Beslut

om intäktsramarna för perioden 2020-2023 som tidigare har överklagats till Förvaltningsrätten i Linköping har lett till förhandlingar som har avslutats under året.

Stadsnät

Stadsnät har under 2020 fokuserat mycket på drift och underhåll och på grund av rådande omständigheter med covid-19 har flera tekniska projekt fått flyttas fram för att minimera antal avbrott för slutkunder. Antalet aktiva bredbandskunder fortsätter öka och var vid utgången per december 2020 10 372st. Under året har verksamheten haft en tillväxt om i snitt 1,1% per månad vilket är samma utveckling som under 2019.

I samband med att kunderna ökar så ökar även trafiken i vårt fibernät. Vi har därför under hösten uppgraderat vår aktiva utrustning i core för att möta framtidens kapacitet. Vi har numera 60gbit i våra slingor inom core och distribution med stöd för 100gbit och har därför god marginal i flera år framöver samt en helt annan teknisk redundans än tidigare.

Införsäljning av fiber till lägenheter för flerfamiljshus har fortsatt och vid utgången av 2020 fanns en total orderstock om över



6 350st lägenheter. Vi har hittills levererat till totalt 3 368st av dessa varav 1 809st gjordes under 2020.

Under sommaren gjordes nöjd kund index-undersökning med ett gott resultat om NKI 78. (Referensvärde: Svenskt kvalitetsindex SKI 2019 för Bredband, SKI: 65,7)

Elhandel

Elhandelsverksamheten omfattar endast rörliga prisavtal med ursprungsgaranterad el, främst till kunder inom Landskrona stad. Landskrona Energi Kraft AB är också anvisad elhandlare i koncernens elnät. Vid utgången av 2020 uppgick totala antalet elhandelskunder till 6 882 och kundtillväxten under året var 703 stycken. Leveransvolymen under året var 28 GWh (25).

IT-Service

Det har varit ett utmanande år p.g.a. den pågående pandemin. Ambitionen för året har varit att upprätthålla både servicenivåer och support precis som tidigare trots att vi tidvis varit begränsat med personal på plats.

De digitala kommunikationsvägarna och verktygen möjliggör att mycket av vårt dagliga arbete kan göras på distans. Vi har i stor grad kunnat upprätthålla vår verksamhet och service.

För 2020 har fokus varit att fortsätta utveckla och förenkla den tekniska plattform på vilka våra IT-tjänster levereras. Ledord har varit enkelhet, funktion, tillförlitlighet, tillgänglighet och säkerhet. Vi har fortsatt vidareutvecklat tjänstekatalogen med att beskriva nya tjänster och tydligare definiera befintliga tjänster och avgränsningar och på så sätt få ett professionellt förhållningssätt mellan Landskrona Energi Service och de olika verksamheterna inom Landskrona stad. Kunddialogen har

fortsatt förbättrats genom olika forum som t.ex. digitaliseringsråd och månatliga driftmöten med respektive förvaltning och bolag.

Senhösten 2020 utfördes en systemförvaltarutbildning för samtliga systemförvaltare i Landskrona stad. Syftet med utbildningen är att höja kompetensnivån för vad som krävs för att förvalta ett system aktivt över livscykeln för systemet, från implementation till avveckling.

Andra halvåret planerades och påbörjades också ett större utbyte och uppgradering av nätverksutrustning, trådlösa accesspunkter och access-switchar. För att ytterligare stärka säkerheten i näten genomfördes ett projekt för att sätta upp ett nytt regelverk för access till nätet av olika enheter. Protokollet 802.1x har nu rullats ut på några siter men arbete kvarstår och planeras parallellt med uppgradering till nya access-switchar.

Under andra halvåret påbörjades också arbetet med att förbereda flytt av Landskrona Energis IT-drift från extern leverantör till LESAB. Under december genomfördes flytten och LEAB är nu del av den gemensamma IT-plattformen.

Under kvartal fyra fattades beslut av LEAB styrelse och kommunfullmäktige att IT Service verksamhet, inklusive personal, skulle återgå till Landskrona stad. Ett projekt för att förbereda organisatorisk flytt och teknisk flytt genomfördes under årets sista månader.

I december genomfördes den årliga kundenkäten. Utfallet har varit positivt och visar åter på väsentlig förbättring av upplevd kundservice och leverans.

Omsättning och resultat

Landskrona Energi koncernen

redovisar ett positivt resultat efter finansiella poster på 28,2 Mkr (21,1). Omsättningen för moderbolaget uppgår till 336,4 Mkr (352,3) och för koncernen 411,7 Mkr (407,7).



Investeringar

Årets investeringar i koncernen uppgår till sammanlagt 63,7 Mkr (109,2), därav uppgår moderbolagets investeringar till 42,7 Mkr (84,1).

Finansiering och likviditet

Moderbolaget

Disponibla likvida medel på koncernkonto uppgår vid årets slut till 0,8Mkr (2,8). Beloppet redovisas som övrig kortfristig fordran. Eget kapital uppgår till 205,6 Mkr (205,3), vilket utgör 16,3% (15,9%) av balansomslutningen och soliditeten uppgår till 21,4% (19,6%). Investeringarna har finansierats med egna medel samt genom en checkräkningskredit. Lånevolymer per bokslutsdagen uppgår till 860 Mkr (900) och samtliga lån är koncerninterna i svensk valuta med resterande löptider på 1-3 år.

För Landskrona Energikoncernen uppgår årets finansiella kostnader till 12,8 Mkr (13,4) inklusive borgensavgift. Borgensavgiften till Landskrona stad, som lämnar kommunal borgen för samtliga krediter, har erlagts med 6,5 Mkr (7,2).

Finansiella risker

Koncernen är exponerad för ränterisker, risker för kundförluster och risk för egendomsskador. Kundförlusterna har som tidigare år legat på en låg nivå. Koncernens byggnader, maskiner och inventarier är fullvärdesförsäkrade.

Den finansiella riskhanteringen hanteras i moderbolaget och sker i enlighet

med de riktlinjer och ramar som är fastställda i bolagets finanspolicy. Räntebindningen är delvis frikopplad från de enskilda lånen och hanteras med hjälp av finansiella derivatinstrument, ränteswappar. Per bokslutsdagen uppgick volymen i utestående ränteswapavtal till 780 Mkr (710). Marknadsvärdet på derivatavtalen uppgår per balansdagen till -4,6Mkr (-3,6). Marknadsvärdet representerar den intäkt/kostnad som

skulle uppstå om avtalen avslutades i förtid.

Personal

Medelantalet anställda i koncernen för året är 115 (118). För detaljerade uppgifter avseende anställda och utbetalda löner hänvisas till not 5 i efterföljande redovisning. Pensionsavgångar under 2021-2022 beräknas till cirka 9 avgångar mellan 64-65 år.

Koncernens nyckeltal	2020	2019	2018	2017	2016
Omsättning, Mkr	412	408	396	344	329
Resultat efter finansiella poster, Mkr	28	21	22	22	16
Balansomslutning, Mkr	1231	1 274	1 261	1 238	1 237
Medelantalet anställda ¹	115	118	108	91	87
Soliditet %	22,1	20,0	19,3	18,7	17,7

¹ Omräknat till antal heltidsarbetande

Moderbolagets nyckeltal	2020	2019	2018	2017	2016
Omsättning, Mkr	336	352	336	336	336
Resultat efter finansiella poster, Mkr	34	25	21	21	16
Balansomslutning, Mkr	1262	1 291	1 282	1 241	1 238
Medelantalet anställda ¹	71	75	68	91	87
Soliditet %	21,4	19,6	18,9	18,7	17,7

Miljö och säkerhet

Landskrona Energikoncernens verksamhet bedrivs i enlighet med befintliga regler för säkerhet, hälsa och miljö och i samklang med gällande lagstiftning.

Landskrona Energi AB och Landskrona Energi Kraft AB är certifierade enligt ISO 14001:2004. Landskrona Energikoncernen arbetar aktivt med att

minska miljöpåverkan i koncernens företagsprocesser och tjänster och med hållbarhetsfrågor för Landskronas miljö. Koncernen bedriver tillståndspliktig verksamhet enligt miljöbalken i Häljarp, Asmundtorp och i Landskrona. Koncernens tillstånds- och anmälningspliktiga verksamhet påverkar den yttre miljön huvudsakligen genom dotterbolaget Landskrona Energi Kraft AB som bedriver produk-

tion av fjärrvärme och el på Energi-knuten. Fjärrvärmens miljövärdering redovisas från tre olika perspektiv; resurseffektivitet, klimatpåverkan och fossila bränslen. I nedanstående tabell framgår dessa miljövärden för koncernen. Andelen fossilt bränsle är fortsatt låg. Den positiva trenden beror framförallt på att vår fjärrproduktion använder ursprungsspecificerad el från vattenkraft.

Miljövärde	2020	2019	2018	2017	2016
Resurseffektivitet ¹	0,1	0,1	0,1	0,1	0,1
Klimatpåverkan ²	76,0	83,0	76,0	65,0	50,2
Fossila bränslen % ³	0,01	0,01	0,6	0,3	0,4

¹ Tillförd primärenergi i förhållande till levererad nyttiggjord energi. Eprimär/Elevererad (faktor).

² Utsläpp av växthusgaser i förhållande till levererad nyttiggjord energi. CO2-ekv/Elevererad (gram CO2-ekv/kWh).

³ Användning av kol, fossil olja och naturgas i förhållande till totalt tillförd energi för fjärrvärmeproduktion. I förekommande fall ska även fossilandelen i tillförd el ingå. Efossil/Etillförd (%).

Förväntad framtida utveckling

Koncernen kommer under 2021 att hålla en fortsatt relativt hög investeringstakt och ränteläget bedöms vara fortsatt lågt.

Fjärrvärmeaffären

Fortsatt stort fokus kommer att ligga på att förbättra lönsamheten i fjärrvärmeaffären. Kontinuerliga process och anläggningsförbättringar på Energiknuten kommer att utföras för att öka tillgängligheten för anläggningen. Fortsätta det framgångsrika arbetet med att utveckla leverantörskedjan av bränslet (PTP) till Energiknuten.

Koncept för att öka effekten på flispannorna på HVC kommer att färdigställas. Startbrännare på Energiknuten kommer modifieras och nuvarande olja som bränsle kommer fasas ut till miljövänligare alternativ. Försäkringsärendet rörande turbinhaveriet kommer att avslutas under året. Investeringstakten på fjärrvärmenätet beräknas ligga på något högre nivåer framöver jämfört med 2020. Landskrona stads fortsatta expansionsplaner med bland annat nya verksamhetsområden samt förtätningar innebär fortsatt utbyggnad och omförläggningsprojekt för fjärrvärmenätet. Huvudfokus för utbyggnad av nätet kommer vara kopplat



till möjligheterna att ansluta större förbrukningskunder och öka linjetätheten i befintligt nät. Fortsatt tätt samarbete med Oatly med målet att lägga över mer av befintliga energisystem på fjärrvärme samt möjliggöra ytterligare fjärrvärmeanslutning vid Oatlys fortsatta expansion. Vid en eventuell tillbakagång efter covid-19 kommer servicebesök hos privatpersoner återupptas.

Elnät

För att fortsätta att upprätthålla en hög tillgänglighet på elnätet kommer organisationen under 2021 att förstärkas med ytterligare personal inom projektering och service. Syftet är att kunna tillgodose ett högre investeringstakt som drivs av stora utvecklingsprojekt inom Landskrona stad samt behov av förnyelse av elnätet för att upprätthålla god leverans kvalitet till kunderna. Under året planeras ytterligare utvärdering av organisationen och fortsatt digitalisering.

Två större utvecklingsprojekt kommer att drivas under året för att förbereda inför upphandling av nya elmätare samt förnya fjärrkontrollen. Dock finns det risk för fortsatta förseningar pga covid-19.

Överklagandet avseende intäktsramarna för perioden 2020-2023 till Förvaltningsrätten i Linköping förväntas avslutas under första kvartalet. Oavsett resultat kan överklagande fortsätta i högre instanser. En ny lag avseende överrullningen av intäktsramarna för perioden 2012-2015 förväntas under året. Detta kan resultera i att relaterat överklagande dras tillbaka.

Tarifferna 2021 har lämnats oförändrade för att ge stabilitet till elnätskunder. Samtal med E.ON kommer att fortsätta under året för att säkerställa en höjning av abonnemangen mot regi-

onnätet och en säker drift av elnätet vid kommande nyanslutningar inom koncessionsområdet.

Stadsnät

Framöver kommer fokus fortsatt ligga på leverans till flerfamiljshus men även förtätning i redan utbyggda kvarter för att öka antal aktiva kunder. Även ett stort fokus kommer vara på redundans och driftsäkerhet.

Elhandel

För Elhandel är målsättningen år 2021 en tillväxt med 700 kunder till totalt 7 582 vid årets utgång. Ansvaret för elhandelsaffären ligger på avdelningen verksamhetsstöd där aktiviteter för elhandel kommer att samordnas med varumärkesbyggnad, ökad extern kommunikation för våra produkter och andra marknadssatsningar inom koncernen. Den enda produkt som säljs är baserad på rörligt pris vilket gör att de ekonomiska riskerna är små och därmed gör det ekonomiska resultatet lättare att uppskatta.

Elhandeln förväntas leverera ett ökat resultat framöver i linje med den kundtillväxt som uppnås.

IT-Service

IT-Service verksamheten med personal kommer att övergå till Ditgitalisering och IT under stadsledningsförvaltningen i Landskrona Stad från och med första januari 2021.

Väsentliga händelser efter balansdagen

IT-Service verksamheten med personal kommer att övergå till Ditgitalisering och IT under stadsledningsförvaltningen i Landskrona Stad från och med första januari 2021.

Resultat- och balansräkningar med vinstdispositioner kommer att bli föremål för fastställelse på årsstämman den 12 april 2021

Till årsstämmans förfogande står följande (kr):

Balanserade vinstmedel	291 507
Årets resultat	5 298 254
	5 589 761

Styrelsen föreslår att vinstmedlen disponeras enligt följande:

Utdelas till aktieägarna	5 000 000
i ny räkning överförs	589 761
	5 589 761

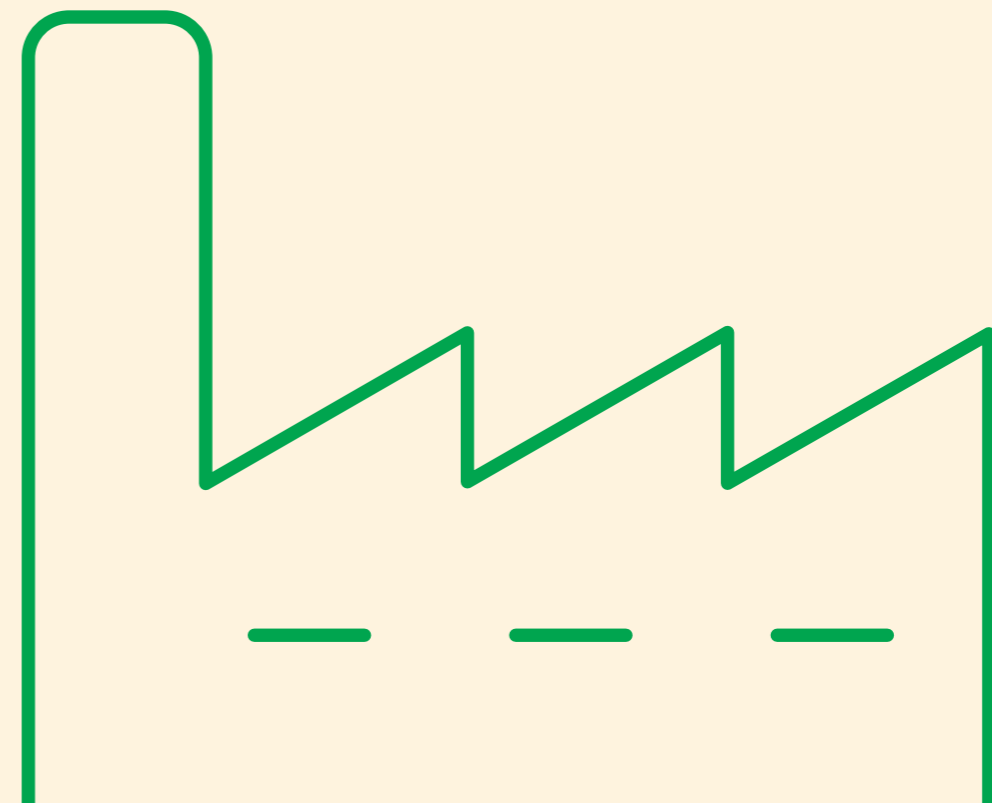
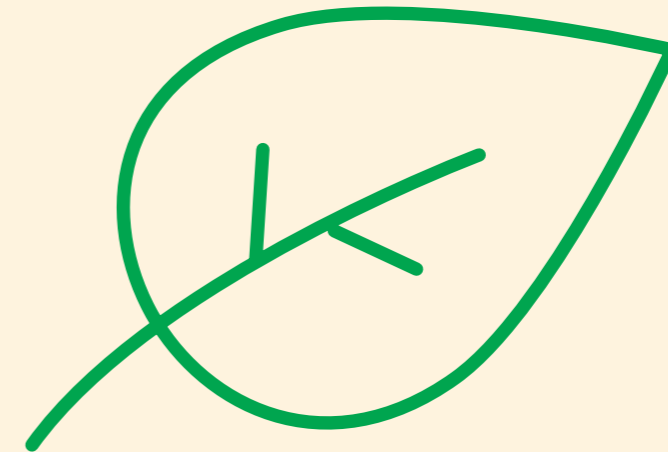
Förslag till vinstdisposition

Den föreslagna utdelningen reducerar moderbolagets soliditet till 21%. Soliditeten är, mot bakgrund av att bolagets verksamhet fortsatt bedrivs med lönsamhet, betryggande.

Likviditeten i bolaget bedöms kunna upprätthållas på en betryggande nivå. Styrelsens uppfattning är att den föreslagna utdelningen ej hindrar bolaget från att fullgöra sina förpliktelser på

kort och lång sikt, ej heller att fullgöra erforderliga investeringar. Den föreslagna utdelningen kan därmed försvaras med hänsyn till vad som anförs i ABL 17 kap 3 § 2-3 st (försiktighetsregeln).

Resultatet av årets verksamhet samt bolagets ställning per den 31 december 2020 framgår av efterföljande resultat och balansräkningar samt kassaflödesanalys med därtill fogade kommentarer.



RESULTATRÄKNING

(Belopp i kkr)	KONCERNEN		MODERBOLAGET	
	2020	2019	2020	2019
Nettoomsättning	411 683	407 740	336 437	352 345
Aktiverat arbete för egen räkning	6 291	7 035	6 291	7 034
Övriga rörelseintäkter	8 451	8 104	2 631	2 137
	426 425	422 879	345 359	361 516
RÖRELSENS KOSTNADER				
Råvaror och förnödenheter	-117 936	-120 999	-138 925	-160 982
Övriga externa kostnader	-63 940	-69 346	-37 585	-40 547
Personalkostnader	-91 977	-93 727	-57 556	-61 273
Avskrivningar av materiella och immateriella anläggningstillgångar	-108 421	-104 201	-73 152	-69 769
Övriga rörelsekostnader	-3 255	-240		
Rörelseresultat	40 896	34 366	38 141	28 945
RESULTAT FRÅN FINANSIELLA POSTER				
Ränterintäkter och liknande resultatposter	68	54	9 066	9 497
Räntekostnader och liknande resultatposter	-12 778	-13 355	-12 763	-13 327
Resultat före skatt	28 186	21 065	34 444	25 115
Bokslutsdispositioner				
Erhållna koncernbidrag			2 700	930
Lämnade koncernbidrag			-14 500	-
Förändring av överavskrivning			-15 850	-19 000
Resultat före skatt	28 186	21 065	6 794	7 045
Skatt	-5 252	-4 968	-1 496	-1 933
ÅRETS RESULTAT	22 934	16 097	5 298	5 112
Varav hänförligt till Moderbolagets aktieägare	22 934	16 097		



BALANSRÄKNING

(Belopp i kkr)	KONCERNEN		MODERBOLAGET	
	2020	2019	2020	2019
TILLGÅNGAR				
ANLÄGGNINGSTILLGÅNGAR				
IMMATERIELLA ANLÄGGNINGSTILLGÅNGAR				
Dataprogram	3 616	4 584	3 546	4 584
Ledningsrätt	635	635	635	635
Utsläppsrätter	5 031	6 209	-	-
Goodwill	-	25 420	-	25 420
Summa immateriella anläggningstillgångar	9 282	36 848	4 181	30 639
MATERIELLA ANLÄGGNINGSTILLGÅNGAR				
Byggnader och mark	98 447	102 323	48 085	50 379
Maskiner och andra tekniska anläggningar	801 981	829 902	520 948	527 703
Inventarier, verktyg och installationer	100 735	110 314	10 976	13 866
Pågående nyanläggningar	85 846	69 373	64 990	57 154
Summa materiella anläggningstillgångar	1 087 009	1 111 912	644 999	649 102
FINANSIELLA ANLÄGGNINGSTILLGÅNGAR				
Andelar i koncernbolag	-	-	60 200	60 200
Fordringar hos dotterbolag	-	-	450 000	450 000
Uppskjutna skattefordringar	2 198	2 517	679	576
Summa finansiella anläggningstillgångar	2 198	2 517	510 879	510 776
Summa anläggningstillgångar	1 098 489	1 151 277	1 160 059	1 190 517
OMSÄTTNINGSTILLGÅNGAR				
VARULAGER				
Råvaror och förnödenheter	9 431	8 776	7 836	5 876
Summa varulager	9 431	8 776	7 836	5 876
KORTFRISTIGA FORDRINGAR				
Kundfordringar	55 203	72 180	44 338	49 463
Fordringar till koncernbolag	670	943	13 004	12 919
Skattefordringar	123	-	306	-
Övriga kortfristiga fordringar	22 780	5 405	677	2 787
Förutbetalda kostnader och upplupna intäkter	44 231	35 597	35 780	29 353
Summa kortfristiga fordringar	123 007	114 125	94 105	94 522
Kassa och bank	117	79	117	79
Summa omsättningstillgångar	132 555	122 980	102 058	100 477
SUMMA TILLGÅNGAR	1 231 044	1 274 257	1 262 117	1 290 994

BALANSRÄKNING

(Belopp i kkr)	KONCERNEN		MODERBOLAGET	
	2020	2019	2020	2019
EGET KAPITAL OCH SKULDER				
EGET KAPITAL <small>NOT 23, 24</small>				
Aktiekapital	200 000	200 000	200 000	200 000
Annat eget kapital inklusive årets resultat	72 322	54 388	-	-
Summa eget kapital	272 322	254 388	200 000	200 000
FRITT EGET KAPITAL				
Balanserad vinst	-	-	291	179
Årets resultat	-	-	5 298	5 112
Summa eget kapital	-	-	205 589	205 291
OBESKATTADE RESERVER <small>NOT 17</small>			82 186	66 336
Summa obeskattade reserver	-	-	82 186	66 336
AVSÄTTNINGAR <small>NOT 13</small>				
Avsättningar för skatter	18 324	14 993	-	-
Avsättningar för pensioner	3 058	-	-	-
Summa avsättningar	21 382	14 993	-	-
LÅNGFRISTIGA SKULDER				
Övriga skulder till koncernbolag <small>NOT 18</small>	630 000	580 000	630 000	580 000
Summa långfristiga skulder	630 000	580 000	630 000	580 000
KORTFRISTIGA SKULDER				
Skulder till koncernbolag <small>NOT 18</small>	231 963	321 593	296 362	390 337
Leverantörsskulder	20 789	36 287	13 330	15 280
Skatteskulder	-	672	-	438
Övriga kortfristiga skulder <small>NOT 19</small>	31 105	41 985	21 955	22 820
Upplupna kostnader och förutbetalda intäkter <small>NOT 20</small>	23 483	24 339	12 695	10 492
SUMMA KORTFRISTIGA SKULDER	307 340	424 876	344 342	439 367
SUMMA EGET KAPITAL OCH SKULDER	1 231 044	1 274 257	1 262 117	1 290 994

EGET KAPITAL

KONCERN

EGET KAPITAL	AKTIEKAPITAL	ANNAT EGET KAPITAL INKL ÅRETS RESULTAT	TOTALT EGET KAPITAL
Eget kapital 2019-01-01	200 000	43 291	243 291
Utdelning		-5 000	-5 000
Årets resultat		16 097	16 097
Eget kapital 2019-12-31	200 000	54 388	254 388
Utdelning		-5 000	-5 000
Årets resultat		22 934	22 934
EGET KAPITAL 2020-12-31	200 000	72 322	272 322

MODERBOLAGET

EGET KAPITAL	AKTIEKAPITAL	FRITT EGET KAPITAL	TOTALT EGET KAPITAL
Eget kapital 2019-01-01	200 000	5 179	205 179
Utdelning		-5 000	-5 000
Årets resultat		5 112	5 112
Eget kapital 2019-12-31	200 000	5 291	205 291
Utdelning		-5 000	-5 000
Årets resultat		5 298	5 298
EGET KAPITAL 2020-12-31	200 000	5 589	205 589



KASSAFLÖDESANALYS

(Belopp i kkr)	KONCERNEN		MODERBOLAGET	
	2020	2019	2020	2019
DEN LÖPANDE VERKSAMHETEN				
Rörelseresultat	40 896	34 366	38 141	28 945
<i>Ej kassaflödespåverkande poster</i>				
Återläggning resultat Utsläppsrätter	1 178	-3 250	-	-
Återläggning avskrivningar	108 421	104 201	73 152	69 769
Reaförluster/utrangeringsförlust	2 861	-	-	-
Erhållen ränta	68	54	9 066	9 497
Erlagd ränta	-12 778	-13 355	-12 763	-13 327
Betald skatt	-2 396	-	-2 342	-
Kassaflöde från den löpande verksamheten före förändringar av rörelsekapital	138 250	122 016	105 254	94 884
FÖRÄNDRING I RÖRELSEKAPITAL				
Förändring av varulager	-655	-2 742	-1 960	-2 131
Förändring av kundfordringar och andra kortfristiga rörelsefordringar	5 482	-5 315	1 332	7 977
Förändring av leverantörsskulder och andra kortfristiga rörelseskulder	-100 292	6 888	-109 088	2 082
Kassaflöde från den löpande verksamheten	42 785	120 847	-4 462	102 812
INVESTERINGSVERKSAMHETEN				
Immateriella anläggningstillgångar	-97	-5 189	-	-5 189
Materiella anläggningstillgångar	-58 819	-103 815	-42 590	-78 689
Kassaflöde från investeringsverksamheten	-59 916	-109 004	-42 590	-83 878
FINANSIERINGSVERKSAMHETEN				
Långfristiga skulder	50 000	-	50 000	-
Utbetald utdelning	-5 000	-5 000	-5 000	-5 000
Kassaflöde från finansieringsverksamheten	45 000	-5 000	45 000	-5 000
ÅRETS KASSAFLÖDE	27 869	6843	-2 052	13 934
Likvida medel vid årets början	-10 760	-17 603	2 832	-11 102
LIKVIDA MEDEL VID ÅRETS SLUT	17 109	-10 760	780	2 832

NOT 15, 19

REDOVISNINGSPRINCIPER

Årsredovisningen har upprättats i enlighet med årsredovisningslagen och enligt Bokföringsnämndens allmänna råd BFAR 2012:1 Årsredovisning och koncernredovisning (K3). Koncernens resultat- och balansräkning omfattar moderbolaget och de helägda dotterbolagen Landskrona Energi Kraft AB och Landskrona Energi Service AB.

KONCERNREDOVISNING

Koncernredovisningen är upprättad enligt förvärvsmetoden. Koncernredovisningen omfattar moderbolaget samt dess dotterbolag. Med dotterbolag avses de företag i vilka moderbolaget, direkt eller indirekt, har ett bestämmande inflytande. I normalfallet avser detta företag där moderbolaget innehar mer än 50 % av rösterna. Inga förändringar i koncernstrukturen har skett under räkenskapsåret. Dotterbolagens redovisningsprinciper överensstämmer med koncernens redovisningsprinciper i övrigt. I koncernredovisningen faller koncernbolagens bokslutsdispositioner bort och ingår i det redovisade resultatet efter avdrag för uppskjuten skatt. Detta innebär att koncernbolagens obeskattade reserver i koncernens balansräkning fördelas mellan uppskjuten skatteskuld och eget kapital.

STATLIGA BIDRAG

Bidrag knutna till en anläggningstillgång reducerar anläggningstillgångens redovisade värde

INTÄKTSREDOVISNING

Intäkter har tagits upp till verkligt värde av vad som erhållits eller kommer att erhållas och redovisas i den omfattning det är sannolikt att de ekonomiska fördelarna kommer att tillgodogöras bolaget och intäkterna kan beräknas på ett tillförlitligt sätt. Anslutningsavgifter intäktsförs vid anslutningstillfället.

LEASING

Koncernen är leasingtagare genom så kallade finansiella leasingavtal då de ekonomiska risker och fördelar som är förknippade med tillgången har övergått till koncernen. Då leasingavgifterna, inklusive en eventuell första förhöjd hyra, ej bedöms som väsentliga redovisas dock avgifterna som en kostnad linjärt över leasingperioden.

TILLGÅNGAR OCH SKULDER

Tillgångar, avsättningar och skulder redovisas till anskaffningsvärde om inget annat anges.

UTLÄNDSKA VALUTOR

Fordringar och skulder i utländsk valuta omräknas till balansdagens kurs. Kursvinster och kursförluster på rörelsefordringar och rörelseskulder redovisas i rörelseresultatet.

ANLÄGGNINGSTILLGÅNGAR**IMMATERIELLA ANLÄGGNINGSTILLGÅNGAR****UTSLÄPPSRÄTTER**

Utsläppsrätter anses utgöra en immateriell anläggningstillgång i balansräkningen. Anskaffning av utsläppsrätter sker genom tilldelning samt inköp. Skulden för förbrukade utsläppsrätter redovisas under rubriken Övriga skulder. Utsläppsrätter värderas till det lägsta av anskaffningsvärde och verkligt värde.

GOODWILL

Avskrivningstiden för goodwill är 10 år. Bedömningen baseras på den investeringstunga verksamheten i förhållande till nyttjandeperioden med stöd av kriterierna som uppfylls enligt BFAR 2012:1.

MATERIELLA ANLÄGGNINGSTILLGÅNGAR

Materiella anläggningstillgångar har delats upp på betydande komponenter när komponenterna har väsentligt olika nyttjandeperiod. Materiella anläggningstillgångar redovisas till anskaffningsvärde minskat med ackumulerade avskrivningar. Linjär avskrivning görs på avskrivningsbart belopp över tillgångarnas nyttjandeperiod.

TILLÄMPADE AVSKRIVNINGSTIDER:

	ANTAL ÅR:
Byggnader	25-50
Markanläggningar	20-25
Maskiner och andra tekniska anläggningar	5-20
Inventarier, verktyg och övriga installationer	3-20

Inventarier av mindre värde kostnadsförs i sin helhet vid anskaffningstillfället. Tillämpad beloppsgräns är ett halvt prisbasbelopp innevarande år. Om det finns indikation på nedskrivningsbehov av immateriella och materiella anläggningstillgångar prövas dessa, varvid tillgångens återvinningsvärde beräknas som det högsta av nyttjandevärdet och nettoförsäljningsvärdet. Nedskrivning görs om återvinningsvärdet understiger det redovisade värdet.

NEDSKRIVNINGAR

De redovisade värdena för koncernens tillgångar kontrolleras vid varje balansdag för att utröna om det finns någon indikation på nedskrivningsbehov. Om någon sådan indikation finns, beräknas tillgångens återvinningsvärde som det högsta av nyttjandevärdet och nettoförsäljningsvärdet. Nedskrivning görs om återvinningsvärdet understiger det redovisade värdet. Återvinningsvärdet fastställs om möjligt för enskilda tillgångar. Om detta inte är möjligt, fastställs återvinningsvärdet för den samsagenerande enhet dit tillgången hör.

VARULAGER

Varulagret är värderat till det lägsta av anskaffningsvärde och nettoförsäljningsvärde på balansdagen. Med nettoförsäljningsvärde avses varornas beräknade försäljningspris minskat med försäljningskostnad. Den valda värderingsmetoden innebär att inkurans i varulagret har beaktats.

KUNDFORDRINGAR

Kundfordringar värderas till det belopp varmed de förväntas inflyta.

SÄKRINGSREDOVISNING

Koncernens ränterisk hanteras genom att räntebärande skulder fördelas i fasta och rörliga räntor. För säkring av ränterisker används ränteswappar. Belopp som ska betalas eller mottas enligt ränteswap redovisas löpande. Av bolagets totala läneportfölj om 860 Mkr har säkringsredovisningen i form av ränteswappar tecknats om 780 Mkr. Marknadsvärdet på ränteswapparna uppgår per balansdagen till -4,6 Mkr. Det är bolagets uppfattning att den tillämpade säkringsstrategin bedöms effektiv. Inom elnätverksamheten finns risker såsom prisrisk på nätförluster. Terminskontrakt med finansiell avräkning används som prissäkringsinstrument. Detta innebär att kontraktet inte leder till verklig leverans utan istället uppstår ett kassaflöde mellan parterna motsvarande köparens respektive säljarens resultat av att ingå terminskontrakt. Den löpande hanteringen följer bolagets finanspolicy och sköts av Modity Energy Trading AB.

ERSÄTTNING TILL ANSTÄLLDA

Koncernen har avgiftsbestämda och förmånsbestämda pensionsplaner. Utgifter för avgiftsbestämda planer redovisas som en kostnad under den period de anställda utför de tjänster som ligger till grund för förpliktelsen. För förmånsbestämda pensionsplaner tillämpas de förenklingsregler som finns i BFAR 2012:1. Pensionspremierna för de förmånsbestämda pensionsplanerna redovisas som avgiftsbestämda vilket innebär att avgifterna kostnadsförs i resultaträkningen.

SKATTER

Årets totala skatt för företaget utgörs av aktuell skatt och uppskjuten skatt. Aktuell skatt är den skatt som beräknas på det skattepliktiga resultatet för perioden. Uppskjuten skatt beräknas med utgångspunkt i temporära skillnader mellan redovisade och skattemässiga värden på tillgångar, skulder och avsättningar.

KASSAFLÖDESANALYS

Kassaflödesanalysen har upprättats enligt den indirekta metoden. Det redovisade kassaflödet omfattar endast transaktioner, som medför in- eller utbetalningar. Likvida medel i kassaflödesanalysen inkluderar kassa och banktillgodohavanden.

NOTER

NOT 1 UPPSKATTNINGAR OCH BEDÖMNINGAR

Nedskrivningar

De redovisade värdena för koncernen kontrolleras vid varje balansdag för att utvärdera om det finns någon indikation på nedskrivningsbehov. Om någon sådan indikation finns, beräknas tillgångens återvinningsvärde som det högsta av nyttjandevärdet och nettoförsäljningsvärdet. Nedskrivning görs om återvinningsvärdet understiger det redovisade värdet. Prognosperioden uppgår till 25 år, diskonteringsränta (WACC) efter skatt och slutvärdet för tillväxt i fritt kassaflöde till 5,7% - 6,3%. Årets prövning visar att återvinningsvärdet överstiger det redovisade värdet.

Amortering

Amorteringsplanen för 2021 uppgår till 20 Mkr (20). Hela den kortfristiga skulden har en kreditid uppgående till 1-3 år från balansdagen.

NOT 2 RÖRELSENS INTÄKTER

KONCERN

Nettoomsättning per verksamhetsgren	2020	2019
Fjärrvärme	165 590	172 820
Elnät	115 192	123 780
Stadsnät	51 616	49 864
Staber & service	4 039	2 865
Elproduktion	6 348	6 271
Elhandel	11 717	15 385
IT-Service	26 433	30 166
Övrigt	30 748	6 589
NETTOOMSÄTTNING	411 683	407 740

MODERBOLAG

Nettoomsättning per verksamhetsgren	2020	2019
Fjärrvärme	165 590	172 820
Elnät	115 192	123 780
Stadsnät	51 616	49 864
Staber & service	4 039	5 881
NETTOOMSÄTTNING	336 437	352 345

NOT 3 ERSÄTTNING TILL REVISORER

KONCERN

Nettoomsättning per verksamhetsgren	2020	2019
Mazars (PwC)	290	284
SUMMA	290	284

MODERBOLAG

Nettoomsättning per verksamhetsgren	2020	2019
Mazars (PwC)	185	171
SUMMA	185	171

NOT 4 LEASING

KONCERN/MODERBOLAG

Leasingavtal där moderbolaget är leasetagare	2020	2019
<i>Framtida minimileaseavgifter avseende icke uppsägningsbara</i>		
Inom ett år	1 289	1 412
Mellan ett och fem år	304	946
Senare än fem år	-	-

KONCERN/MODERBOLAG

Leasingavgifter avseende operationell leasing	2020	2019
Räkenskapsårets leasingkostnader	2 475	2 233
<i>Inga väsentliga leasingavtal har ingåtts under året.</i>		

NOT 5 MEDELANTAL ANSTÄLLDA, LÖNER, ANDRA ERSÄTTNINGAR OCH SOCIALA KOSTNADER

KONCERN

Medelantalet anställda	2020	2019
Män	89	90
Kvinnor	26	28
SUMMA	115	118

Personalkostnader	2020	2019
-------------------	------	------

Löner och andra ersättningar har utgått med följande belopp:

Styrelseledamöter och VD	1 493	1 631
Övriga anställda	61 277	59 764
Sociala kostnader (varav pensionskostnader)	(7 667)	(8 893)
SUMMA PERSONALKOSTNADER	89 771	90 977

Könsfördelningen bland ledande befattningshavare på balansdagen	2020	2019
---	------	------

Styrelseledamöter (varav män)	5(5)	5(5)
VD (varav män)	1(1)	1(1)
Övr. ledande befattningshavare (varav män)	7(5)	8(8)

MODERBOLAG

Medelantalet anställda	2020	2019
Män	47	49
Kvinnor	24	26
SUMMA	71	75

Personalkostnader	2020	2019
<i>Löner och andra ersättningar har utgått med följande belopp:</i>		
Styrelseledamöter och VD	1 453	1 599
Övriga anställda	36 879	36 452
Sociala kostnader (varav pensionskostnader)	(4 380)	(6 858)
SUMMA PERSONALKOSTNADER	55 437	58 283

Av moderbolagets pensionskostnader avser 60 kkr (60 kkr) gruppen styrelse och VD.

Avgångsvederlag

Bolagets VD har en uppsägningstid på 6 månader. Vid uppsägning av VD från bolagets sida föreligger rätt till 12 månadslöner.

Könsfördelningen bland ledande befattningshavare på balansdagen	2020	2019
Styrelseledamöter (varav män)	5(5)	5(5)
VD (varav män)	1(1)	1(1)

NOT 6 AVSKRIVNINGAR

KONCERN

Avskrivningar enligt plan fördelad per tillgång	2020	2019
Avskrivningar, goodwill	25 420	25 420
Avskrivningar, programvaror	1 065	605
Avskrivningar, byggnader och mark	4 310	4 190
Avskrivningar, maskiner och andra tekniska anläggningar	66 549	62 738
Avskrivningar, inventarier, verktyg och installationer	11 077	11 248
SUMMA	108 421	104 201

MODERBOLAG

Avskrivningar enligt plan fördelad per tillgång	2020	2019
Avskrivningar, goodwill	25 420	25 420
Avskrivningar, programvaror	1 038	605
Avskrivningar, byggnader och mark	2 301	2 290
Avskrivningar, maskiner och andra tekniska anläggningar	41 298	37 815
Avskrivningar, inventarier, verktyg och installationer	3 095	3 639
SUMMA	73 152	69 769

NOT 7 INKÖP OCH FÖRSÄLJNING MELLAN KONCERNBOLAG

MODERBOLAG

	2020	2019
Andel av årets totala inköp som skett från andra företag inom koncernen	60%	58%
Andel av årets totala försäljning som skett till andra företag inom koncernen	4%	3%

NOT 8 RÄNTEINTÄKTER OCH RÄNTEKOSTNADER

KONCERN

	2020	2019
Ränteintäkter, övriga	68	54
SUMMA	68	54
Räntekostnader, koncernbolag	-10 064	-9 653
Räntekostnader, övriga	-2 714	-3 702
SUMMA	-12 778	-13 355

MODERBOLAG

	2020	2019
Ränteintäkter, koncernbolag	9 000	9 450
Ränteintäkter, övriga	66	47
SUMMA	9 066	9 497
Ränteintäkter, koncernbolag	-10 064	-9 653
Räntekostnader, övriga	-2 699	-3 674
SUMMA	-12 763	-13 327

NOT 9 BOKSLUTSDISPOSITIONER

MODERBOLAG

	2020	2019
Erhållna koncernbidrag	2 700	930
Lämnade koncernbidrag	-14 500	-
Återläggning av skillnad mellan bokförd avskrivning och avskrivning enligt plan	-15 850	19 000
SUMMA	-27 650	-18 070

NOT 10 SKATT PÅ ÅRETS RESULTAT

KONCERN		
	2020	2019
Aktuell skatt	-1 601	-1 781
Uppskjuten skatt	-3 651	-3 187
	-5 252	-4 968
Teoretisk skatt		
Redovisat resultat före skatt	28 309	21 065
Skatt enligt gällande skattesats 21,4%	- 6 058	-4 508
Avstämning av redovisad skatt		
Effekt av ej avdragsgilla kostnader / ej skattepliktiga intäkter	-41	-175
Effekt av ej värderade underskottsavdrag	-	-169
Effekt av utnyttjade tidigare ej värderade underskottsavdrag	803	-
Effekt av ej värderad temporär skillnad	-95	-
Effekt av ändrad skattesats	139	-116
Teoretisk summa	-5 252	-4 968

MODERBOLAG

MODERBOLAG		
	2020	2019
Årets skatt		
Aktuell skatt	-1 598	-1 781
Uppskjuten skatt	102	-152
Summa	-1 496	-1 933
Teoretisk skatt		
Redovisat resultat före skatt	6 794	7 045
Skatt enligt gällande skattesats 21,4%	-1 454	-1 508
Avstämning av redovisad skatt		
Effekt av ej avdragsgilla kostnader	-35	-163
Effekt av ej skattepliktiga intäkter	-	1
Effekt av ej värderad temporär skillnad	-3	-258
Effekt av ändrad skattesats	-4	-5
Summa	-1 496	-1 933

NOT 11 IMMATERIELLA ANLÄGGNINGSTILLGÅNGAR

KONCERN		
	2020	2019
Utsläppsrätter		
Anskaffningsvärden		
Ingående anskaffningsvärde	6 209	2 958
Tilldelade eller erhållna andelar	4 305	5 571
Överfört till Kortfristig fordran	-5 483	-2 320
Redovisat värde vid periodens slut	5 031	6 209

KONCERN

	2020	2019
Dataprogram		
Anskaffningsvärden		
Ingående anskaffningsvärde	9 575	4 386
Inköp	97	5 189
Vid årets slut	9 672	9 575
Akkumulerade planenliga avskrivningar		
Ingående avskrivningar	-4 991	-4 386
Årets planenliga avskrivningar	-1 065	-605
<i>Utgående ackumulerade planenliga avskrivningar</i>	<i>-6 056</i>	<i>-4 991</i>
Redovisat värde vid periodens slut	3 616	4 584

MODERBOLAG

	2020	2019
Dataprogram		
Anskaffningsvärden		
Ingående anskaffningsvärde	9 575	4 386
Inköp	-	5 189
Vid årets slut	9 575	9 575
Akkumulerade planenliga avskrivningar		
Ingående avskrivningar	-4 991	-4 386
Årets planenliga avskrivningar	-1 038	-605
<i>Utgående ackumulerade planenliga avskrivningar</i>	<i>-6 029</i>	<i>-4 991</i>
Redovisat värde vid periodens slut	3 546	4 584

KONCERN/MODERBOLAG

	2020	2019
Ledningsrätt		
Anskaffningsvärden		
Ingående anskaffningsvärde	635	635
Redovisat värde vid periodens slut	635	635

KONCERN/MODERBOLAG

	2020	2019
Goodwill		
Ingående anskaffningsvärde	254 200	254 200
<i>Utgående ackumulerade anskaffningsvärden</i>	<i>254 200</i>	<i>254 200</i>
Akkumulerade planenliga avskrivningar		
Ingående avskrivningar	-228 780	-203 360
Årets planenliga avskrivningar	-25 420	-25 420
<i>Utgående ackumulerade planenliga avskrivningar</i>	<i>-254 200</i>	<i>-228 780</i>
Redovisat värde vid periodens slut	-	25 420

NOT 12 MATERIELLA ANLÄGGNINGSTILLGÅNGAR

KONCERN		
	2020	2019
Byggnader och mark, markanläggningar		
Anskaffningsvärden		
Ingående anskaffningsvärde	129 630	129 324
Inköp	435	306
<i>Utgående ackumulerade anskaffningsvärden</i>	<i>130 065</i>	<i>129 630</i>
Akkumulerade planenliga avskrivningar		
Ingående avskrivningar	-27 307	-23 012
Årets planenliga avskrivningar	-4 311	-4 295
<i>Utgående ackumulerade planenliga avskrivningar</i>	<i>-31 618</i>	<i>-27 307</i>
Redovisat värde vid periodens slut	98 447	102 323
Taxeringsvärde byggnad	62 201	62 201

MODERBOLAG

	2020	2019
Byggnader och mark, markanläggningar		
Anskaffningsvärden		
Ingående anskaffningsvärde	63 569	63 263
Inköp	8	306
<i>Utgående ackumulerade anskaffningsvärden</i>	<i>63 577</i>	<i>63 569</i>
Akkumulerade planenliga avskrivningar		
Ingående avskrivningar	-13 190	-10 900
Årets planenliga avskrivningar	-2 302	-2 290
<i>Utgående ackumulerade planenliga avskrivningar</i>	<i>-15 492</i>	<i>-13 190</i>
Redovisat värde vid periodens slut	48 085	50 379
Taxeringsvärde byggnad	10 280	10 280

KONCERN

	2020	2019
Maskiner och andra tekniska anläggningar		
Ingående anskaffningsvärde	1 233 608	1 153 226
Omklassificering från pågående nyanläggningar	19 788	48 738
Inköp (inklusive förbättringskostnader)	25 643	31 644
Försäljningar/utrangeringar	-13 222	-
<i>Utgående ackumulerade anskaffningsvärden</i>	<i>1 265 817</i>	<i>1 233 608</i>
Akkumulerade planenliga avskrivningar		
Ingående avskrivningar	-403 706	-340 968
Försäljningar/utrangeringar	6 421	-
Årets planenliga avskrivningar	-66 551	-62 738
<i>Utgående ackumulerade planenliga avskrivningar</i>	<i>-463 836</i>	<i>-403 706</i>
Redovisat värde vid periodens slut	801 981	829 902

MODERBOLAG

	2020	2019
Maskiner och andra tekniska anläggningar		
Ingående anskaffningsvärde	759 010	684 759
Omklassificering från pågående nyanläggningar	19 570	48 738
Inköp (inklusive förbättringskostnader)	14 972	25 513
<i>Utgående ackumulerade anskaffningsvärden</i>	<i>793 552</i>	<i>759 010</i>
Akkumulerade planenliga avskrivningar		
Ingående avskrivningar	-231 307	-193 492
Årets planenliga avskrivningar	-41 298	-37 815
<i>Utgående ackumulerade planenliga avskrivningar</i>	<i>-272 605</i>	<i>-231 307</i>
Redovisat värde vid periodens slut	520 947	527 703

NOT 12 MATERIELLA ANLÄGGNINGSTILLGÅNGAR - forts.

KONCERN		
Inventarier, verktyg och installationer	2020	2019
Anskaffningsvärden		
Ingående anskaffningsvärde	182 145	175 546
Inköp (inklusive förbättringskostnader)	1 498	6 599
<i>Utgående ackumulerade anskaffningsvärden</i>	<i>183 643</i>	<i>182 145</i>
Ackumulerade planenliga avskrivningar		
Ingående avskrivningar	-71 831	-60 685
Årets planenliga avskrivningar	-11 077	-11 146
<i>Utgående ackumulerade planenliga avskrivningar</i>	<i>-82 908</i>	<i>-71 831</i>
Redovisat värde vid periodens slut	100 735	110 314

MODERBOLAG

Inventarier, verktyg och installationer	2020	2019
Anskaffningsvärden		
Ingående anskaffningsvärde	39 579	39 860
Inköp (inklusive förbättringskostnader)	204	-177
<i>Utgående ackumulerade anskaffningsvärden</i>	<i>39 783</i>	<i>39 683</i>
Ackumulerade planenliga avskrivningar		
Ingående avskrivningar	-25 713	-22 178
Årets planenliga avskrivningar	-3 094	-3 639
<i>Utgående ackumulerade planenliga avskrivningar</i>	<i>-28 807</i>	<i>-25 817</i>
Redovisat värde vid periodens slut	10 976	13 866

KONCERN

Pågående nyanläggningar	2020	2019
Anskaffningsvärden		
Ingående anskaffningsvärde	69 373	52 845
Inköp (inklusive förbättringskostnader)	36 261	65 266
Omklassificering	-19 788	-48 738
<i>Utgående ackumulerade anskaffningsvärden</i>	<i>85 846</i>	<i>69 373</i>
Redovisat värde vid periodens slut	85 846	69 373

MODERBOLAG

Pågående nyanläggningar	2020	2019
Anskaffningsvärden		
Ingående anskaffningsvärde	57 154	52 845
Inköp (inklusive förbättringskostnader)	27 406	53 047
Omklassificering	-19 570	-48 738
<i>Utgående ackumulerade anskaffningsvärden</i>	<i>64 990</i>	<i>57 154</i>
Redovisat värde vid periodens slut	64 990	57 154

NOT 13 UPPSKJUTNA SKATTEFORDRINGAR OCH SKATTESKULDER**KONCERN**

Uppskjuten skattefordran	2020	2019
Ingående saldo	2 517	714
Tillkommande skattefordringar	-319	1 803
Redovisat värde	2 198	2 517
Uppskjuten skatteskuld	2020	2019
Ingående saldo	14 993	10 001
Tillkommande skatteskulder	3 331	4 992
Redovisat värde	18 324	14 993

Temporära skillnader återfinns i följande poster:

	2020	2019
Byggnad och mark	678	576
Skattemässiga underskottsavdrag	1 520	1 941
Redovisat värde	2 198	2 517

Temporära skillnader återfinns i följande poster:

	2020	2019
Obeskattade reserver	16 930	13 850
Byggnad och mark	1 394	1 143
Redovisat värde	18 324	14 993

Skattemässiga underskottsavdrag uppgår per den 31 december 2020 till 7.376 tkr, varav 3.751 tkr är koncernbidragsspärrat t o m beskattningsår 2022. Av de skattemässiga underskottsavdragen har 7.376 tkr värderats.

MODERBOLAG

Uppskjuten skattefordran	2020	2019
Ingående saldo	576	729
Tillkommande skattefordringar	102	-153
Redovisat värde	678	576
Temporära skillnader återfinns i följande poster:	2020	2019
Byggnad och mark	678	576
Redovisat värde	678	576

NOT 14 ANDELAR I DOTTERBOLAG**MODERBOLAG**

Andelar i dotterbolag	2020	2019
Landskrona Energi Kraft AB, Org nr: 556803-9225 Säte: Landskrona		
Antal aktier 60 000 st	60 000	60 000
Kaptialandel 100%		
Ingående anskaffningsvärde	60 000	60 000
Redovisat värde	60 000	60 000
Andelar i dotterbolag	2020	2019
Landskrona Energi Service AB, Org nr: 559134-3842 Säte: Landskrona		
Antal aktier 1 000 st	200	200
Kapitalandel 100%		
Ingående anskaffningsvärde	200	200
Redovisat värde	200	200
Summa	60 200	60 200

NOT 15 ÖVRIGA KORTFRISTIGA FORDRINGAR**KONCERN**

Övriga kortfristiga fordringar	2020	2019
Utsläppsrätter	5 484	2 320
Koncernkonto Landskrona stad (internlimit 85 Mkr)*	16 993	2 754
Övrigt	303	331
Redovisat värde	22 780	5 405

MODERBOLAG

Övriga kortfristiga fordringar	2020	2019
Koncernkonto Landskrona stad (internlimit 85 Mkr)*	663	2 754
Övrigt	14	33
Redovisat värde	677	2 787

NOT 16 FÖRUTBETALDA KOSTNADER OCH UPPLUPNA INTÄKTER**KONCERN**

	2020	2019
Förutbetalad kostnad periodiserad	5 540	2 164
Upplupen intäkt elnät	6 787	5 878
Upplupen intäkt fjärrvärme	24 695	22 996
Upplupen intäkt elförsäljning	1 617	-
Upplupen intäkt stadsnät	2 476	1 685
Övriga poster	3 116	2 874
Redovisat värde	44 231	35 597

MODERBOLAG

	2020	2019
Förutbetalad kostnad periodiserad	1 822	479
Upplupen intäkt elnät	6 786	5 878
Upplupen intäkt fjärrvärme	24 695	22 996
Upplupen intäkt stadsnät	2 477	-
Redovisat värde	35 780	29 353

NOT 17 OBESKATTADE RESERVER**MODERBOLAG**

	2020	2019
Skillnad mellan bokförd avskrivning och avskrivning enligt plan	82 186	66 336
Redovisat värde	82 186	66 336

NOT 18 LÅNGFRISTIGA OCH KORTFRISTIGA FINANSIELLA SKULDER**KONCERN/MODERBOLAG**

	2020	2019
Förfallotidpunkt, 1-5 år från balansdagen	860 000	900 000
	860 000	900 000

Företagets lån om 860 Mkr (900 Mkr) redovisas under följande poster i balansräkningen

Långfristiga skulder

Övriga skulder till koncernföretag	630 000	580 000
------------------------------------	---------	---------

Kortfristiga skulder

Skulder till koncernbolag	230 000	320 000
	860 000	900 000

All upplåning sker internt av moderbolaget Landskrona Stads-
hus AB och klassificeras därmed som koncerninterna skulder.

NOT 19 ÖVRIGA KORTFRISTIGA SKULDER**KONCERN**

	2020	2019
Koncernkonto Landskrona stad (internlimit 85 Mkr)*	-	13 514
Momsskuld	8 556	10 305
Energiskatt	13 070	13 362
Övriga poster	9 479	4 804
	31 105	41 985

MODERBOLAG

	2020	2019
Momsskuld	5 540	6 569
Energiskatt	13 070	13 362
Övriga poster	3 345	2 889
	21 955	22 820

*) Redovisas som likvida medel i kassaflödesanalysen.

NOT 20 UPPLUPNA KOSTNADER OCH FÖRUTBETALDA INTÄKTER**KONCERN**

	2020	2019
Upplupna energikostnader	2 272	2 677
Upplupna revisionskostnader	190	183
Upplupna räntekostnader	414	466
Upplupna semesterlöner	5 056	5 681
Upplupna lagstadg soc avg	1 588	1 471
Upplupna pensionskostnader	3 611	-
Övriga poster	10 352	13 861
	23 483	24 339

MODERBOLAG

	2020	2019
Upplupna energikostnader	2 272	2 677
Upplupna revisionskostnader	85	70
Upplupna räntekostnader	415	466
Upplupna semesterlöner	2 912	2 825
Upplupna lagstadg soc avg	915	888
Upplupna pensionskostnader	2 600	-
Förutbetalda intäkter	2 754	-
Övriga poster	742	3 566
	12 695	10 492

NOT 21 UPPGIFTER OM MODERBOLAG

Landskrona Energi AB är ett helägt dotterbolag till Landskrona Stadshus AB, org.nr 559094-8344, som i sin tur är ett helägt dotterbolag till Landskrona stad, org.nr 212000-1140.

NOT 22 VÄSENTLIGA HÄNDELSER EFTER BALANSDAGEN

Verksamheten i dotterbolaget Landskrona Energi Service AB, org nr 559134-3842 flyttas över till Landskrona Stad från och med första januari 2021.

NOT 23 FÖRSLAG TILL VINSTDISPOSITION

Till bolagsstämmans förfogande står följande vinstmedel:

Balanserade vinstmedel	291 507
Årets resultat	5 298 254
	5 589 761

Styrelsen föreslår att vinstmedlen disponeras så att:

utdelas till aktieägarna	5 000 000
i ny räkning överförs	589 761
	5 589 761

NOT 24 ANTALET AKTIER

Antalet aktier i Landskrona Energi AB uppgår till 200 000 (200 000) med ett kvotvärde à 1 000 SEK (1 000).

LANDSKRONA DEN 3 MARS 2021

Mats Karlsson *Styrelseordförande*
Håkan T Andersson
Peder Alberoth

Vår revisionsberättelse har lämnats 4 mars 2021
Mazars AB
Rose-Marie Östberg
Auktoriserad revisor

Per Sjöbohm
Fredrik Malm
Johan Holmstedt *Verkställande direktör*





www.landskronaenergi.se