


# Årsredovisning 2017



# Tillsammans

## INNEHÅLL

|    |                        |    |                       |
|----|------------------------|----|-----------------------|
| 3  | Tillsammans            | 23 | Revisionsberättelse   |
| 4  | Året i korthet         | 24 | Granskningsrapport    |
| 6  | En VD i ord            |    |                       |
| 8  | Förvaltningsberättelse |    |                       |
|    |                        | 25 | Knutpunkt             |
| 12 | Resultaträkning        | 26 | Fotografier från året |
| 13 | Balansräkning          |    |                       |
| 15 | Eget kapital           |    |                       |
| 16 | Kassaflödesanalys      |    |                       |
| 17 | Redovisningsprinciper  |    |                       |
| 18 | Noter                  |    |                       |



I Landskrona växer det så det riktigt knakar, här händer det verkligen grejer! Landskrona Energi är en del av staden, dess invånare och utveckling. När staden växer, då växer vi med den och 2017 har verkligen varit ett spännande år. Vi är stolta över att få förse Landets Krona med nödvändig infrastruktur och att kunna engagera oss i det rika kultur och föreningsliv som finns här. Vi ser verkligen Landskrona som en framtidsstad! Det märker vi inte minst genom alla nya verksamheter som väljer att etablera sig i Landskrona. Mycket tack vare den stabila leverans och innovativa anda både vi och resten av Landskrona symboliserar.



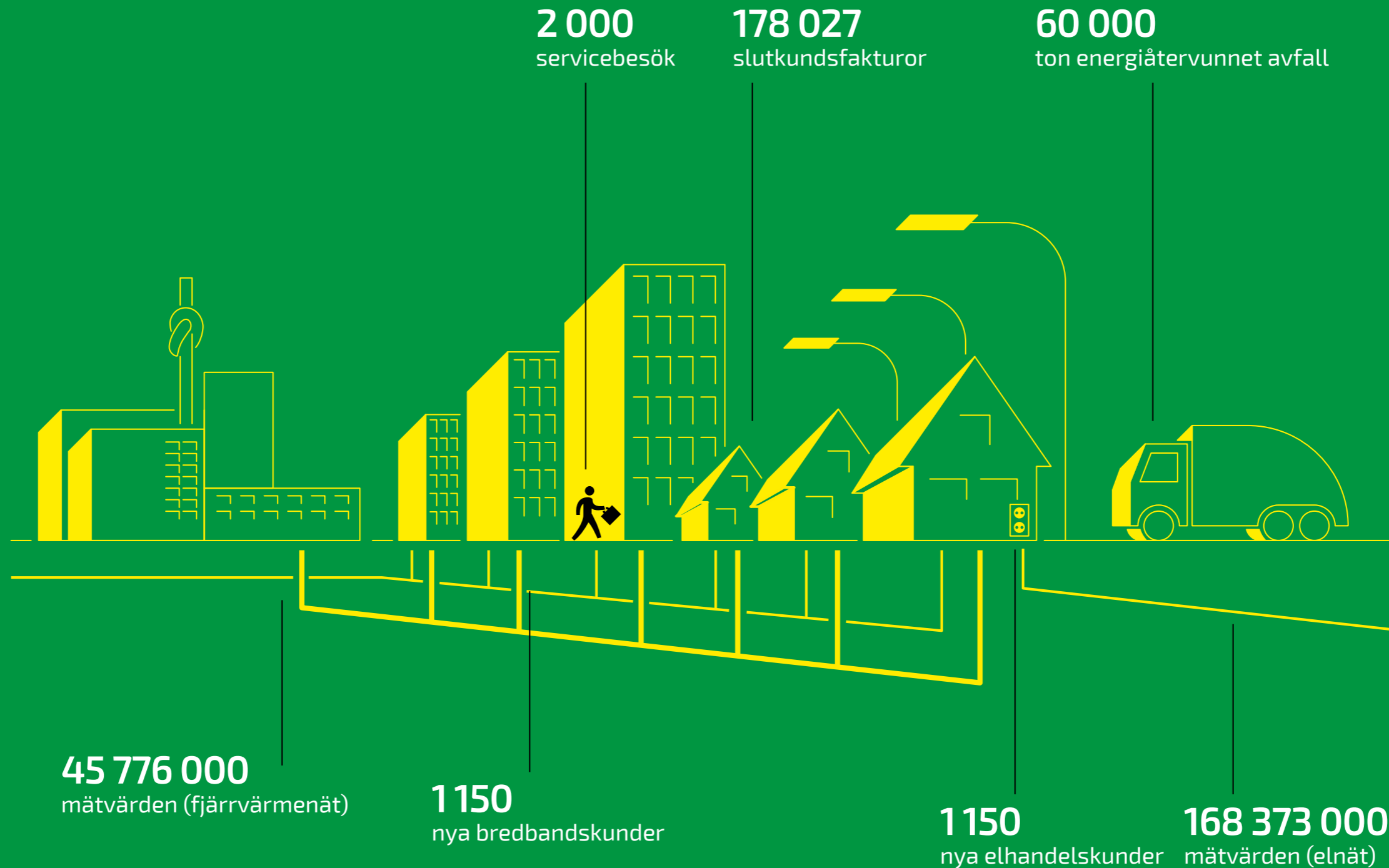
### Elnät

Den sista december 2017 var antal insamlade mätvärden på elnätet hela 168 373 000 kwh. Landskrona Energis elnät klassificeras liksom tidigare år som 100% effektivt enligt Energimarknadsinspektionen. Vårt kontinuerliga arbete med att anpassa inför framtiden, underhålla och reinvestera i nätet fortlöper som planerat.



### Elhandel

Lika många kunder, alltså 1 150, som anslöt sig till Landskronas stadsnät valde i år att ta del av elen från Landskrona Energi. En rejäl ökning i vår kundstock jämfört med tidigare år. Året har inneburit ett fokuserat arbete med att målgruppsanpassa och öka tillgängligheten av vår hemsida och övriga digitala plattformar.



### Fjärrvärme

2017 uppgick 99,73% av den fjärrvärme som levererats i Landskrona av fossilfritt bränsle och kommer bland annat från Energiknuten i Landskrona. Fjärrvärmens i Landskrona ingår i ett gemensamt fjärrvärmenät mellan Helsingborg, Landskrona och Lund, som under året förbränt 60 000 energiåtervunnet avfall.



### Stadsnät

Vi tillhandahåller ett av världens mest utbyggda stadsnät bestående av högteknologiska optiska fiberkablar. Vi arbetar enligt det ambitiösa målet att 100% av alla i kommunen ska ha fått möjlighet att ansluta sig till vårt fiberbroadband senast 2018. Under året 2017 har arbetet fortlöpt helt enligt plan och 1 150 nya kunder har anslutits till nätet.



**A**ret som gått har verkligen varit ett år av tillväxt för Landskrona, här händer det massor! När staden växer, växer även vi på Landskrona Energi, eftersom allt vi gör i vår verksamhet verkar i symbios med staden. Vår kundstock har ökat ännu mer i år jämfört med den ökning vi normalt ser. Det beror både på stadens organiska tillväxt, men också att vi faktiskt fått förtroendet från ännu fler Landskronabor att bli helhetskunder hos oss och välja Landskronaen.

#### Landets krona

Det är spännande att få vara verksam i en stad som Landskrona. Det är en stad i framkant och vi är gärna med om att skapa stadens nya vision "Landets krona." Vi engagerar oss mycket i kommunens kultur och föreningsliv och är det något evenemang i staden är Landskrona Energi oftast med på ett eller annat vis.

Vi vill skapa förutsättningarna för att människor ska trivas med att leva, bo och bedriva verksamhet i vår vackra stad. Vi ser från första parkett hur spännande high-tech företag, innovativa entreprenörer och riktiga jättar till företag väljer Landskrona före våra större grannstäder. Det tror vi är mycket tack vare en stabil infrastruktur.

#### Silverknuten

Vi tror också det är viktigt att uppmärksamma det miljöarbete andra företag gör i orten. Därför delar vi varje år ut utmärkelsen Silverknuten. I år gick priset till företaget Ekologgruppen som har funnits i Landskrona sedan 1985 och har sedan dess arbetat engagerat med miljö och naturvårdsfrågor.

#### Framtiden

År 2017 har vi sett flera viktiga milstolpar inom alla våra nyttigheter. Men det som sticker ut allra mest är ändå tillgängligheten av vårt kraftvärmeverk, vår fantastiska Energiknut!

I och med nyetableringar som Borstahusen, stadskajen och södra infartsområdet bygger vi ut vårt fjärrvärmesystem, och då är det viktigt att vi ser över hur vi bäst tar hand om vår stora fjärrvärmeanläggning.

Under året har vi haft mycket fokus inte bara när det gäller att bygga ut systemet, utan även med att drifta, underhålla och implementera nya ännu mer säkra och effektiva rutiner. Redan idag levererar vi 99,73% fossilfri fjärrvärme.

Vårt mål är självklart en 100% fossilfri framtid. Störst utmaning att reducera användandet av fossila källor är inom transportdelen.

Vi lägger ner stora resurser på att utreda hur elnätet skall se ut i framtiden. Där ingår det bland annat att vi har utrett hur en infrastruktur för laddning av elbilar i staden kan komma att se ut. Jag kan lugnt säga att om det är någon som vill köpa in något annat än en eldriven bil här på företaget får de det väldigt svårt!

I år har varit ett år då vi grottat ner oss i att utreda hur vi bäst rustar för framtiden och behåller vår starka elnätsinfrastruktur. I takt med att staden både växer geografiskt och förtätning sker inne i staden ökar både behov och belastning. Vi är noggranna med att hålla vårt elnät i riktigt bra skick. Något vi dock har lite svårigheter med, är att ersätta våra duktiga medarbetare i takt med pensioneringar och vi behöver bli ännu fler. Vi vill fylla på med nya talanger som kan få ärvä den kunskap som finns här och lära oss nya vägar. Ofta har vi duktiga studenter inne hos oss och flera av dessa har efter sina exjobb fått anställningar här. Ett annat vis att säkra arvet är också att digitalisera information och erfarenheter vilket är ett ständigt arbete här på Landskrona Energi.



#### Fiber till alla

Vårt ambitiösa mål, fiber till alla 2018, har självklart upptagit mycket tid och fokus under 2017. Vi har arbetat enligt vår plan och känner oss trygga i att kunna infria vårt löfte. Samtidigt har den kontinuerliga utbyggnaden fortsatt enligt planering och det har funnits utrymme att utforska några av de nya spännande möjligheterna som finns. Till exempel har vi tittat på IOT och investerat i en smart city lösning vilket innebär att vi nu som en av de första kommunerna i Sverige har ett eget LoRaWan-nätverk.

Jag skulle vilja formulera det som så, att gällande vårt stadsnät har vi svängt om från fokus på utbyggnad till att bli en förvaltande organisation där vi kan fokusera på drift och underhåll. Vårt fiber måste vara i världsklass, vilket blir viktigare och viktigare i en uppkopplad värld.

#### Energitips

Vad gäller el är Landskronaborna bortsämda med en alldeles egen "Mr Watts" som på våra sociala medier på ett lite spetsfyndigt vis hjälper till med lite energitips som t.ex. vilken glödlampa som passar var, vilken temperatur som passar i kylskåpet etc. Mr Watts är faktiskt under sin förklädnad Gunnar här från kontoret, så han vet verkligen vad han pratar om.

Våra digitala plattformar är ett effektivt sätt att nå ut till våra befintliga och nya kunder. Vi har under 2017 arbetat mycket med att målgruppsanpassa, driva trafik och skapa intresse på vår hemsida. Vi följer hur våra kunder hittar till oss och ser till att vi kommer högt på söklister för att vår information ska vara lättillgänglig. Vi ser även till att fysiskt vara lättillgängliga genom att vara ute i staden, träffa föreningar, besöka skolor och hålla i workshops.

#### Sammanfattning

Så för att sammanfatta 2017 har det alltså varit ett spännande, innehållsrikt och fantastiskt hektiskt år. Det är med nöd och näppe vi hinner med allt, men de gånger vi inte gör det för egen maskin med våra drygt 90 medarbetare plockar vi in duktiga resurser. Det höga tempot vi nuförtiden får hålla för att hänga med är ett nytt sätt för oss att arbeta. Men intensiteten är bara spännande och det ger oss så mycket tillbaka att få verka i en stad som Landskrona. 2017 har vi kommit ännu närmre Landskronaborna och vi ser fram emot att utveckla vår relation tillsammans.

### Våra värderingar

Lönsamhet, Engagemang, Ansvar och Bemötande

### Vår vision

Tillsammans för en bättre miljö i en föränderlig värld.

### Vår affärsidé

Vi tar ansvar för att leverera hållbara och säkra energi- och kommunikationslösningar inom Landskrona stad. Genom ett flexibelt och utvecklande arbetssätt skapar våra medarbetare en attraktiv arbetsplats och bygger långsiktiga relationer med våra kunder



# FÖRVALTNINGSBERÄTTELSE

Styrelsen och verkställande direktören för Landskrona Energi AB avger härmed årsredovisningen för verksamheten under 2017.

## Allmänt om verksamheten

Landskrona Energi AB (556803-9217) har sitt säte i Landskrona. Bolaget ägs till 100% av Landskrona Stadshus AB (559094-8344) som i sin tur ägs till 100% av Landskrona Stad.

Landskrona Energi Kraft AB (556803-9225) och Landskrona Energi Service AB (559134-3842) är helägda dotterbolag till Landskrona Energi AB.

Landskrona Energi AB drivs enligt affärsrättsliga principer under iakttagande av det kommunala ändamålet med verksamheten samt de principer som framgår av bolagsordning och ägardirektiv. Koncernens verksamheter omfattar fjärrvärmeproduktion, elproduktion, fjärrvärmenät, elnät, elhandel, stadsnät och IT.

Landskrona Energi AB förser en stor del av stadsbebyggelsen i Landskrona med fjärrvärme. Bolaget äger också lokala värmenät i Häljarp och i Asmundtorp. Elnät ansvarar för eldistributionen och mätning av den individuella el- och fjärrvärmeförbrukningen.

På uppdrag av Landskrona stad ansvarar bolaget även för driften av gatubelysningen inom hela kommunen samt trådbusslinjen inom tätorten. Stadsnätet i Landskrona är ett heltäckande IT-nät för högeffektiva fasta bredbandsanslutningar. Även de mindre orterna och landsbygden i kommunen har goda möjligheter till bredbandsanslutning. Nätet är öppet för konkurrens mellan olika tjänsteleverantörer.

Landskrona Energi Kraft AB driver både elhandel och kraftvärmeverket i Landskrona vilket togs i drift i oktober 2012. Anläggningen bidrar till leveranssäkerhet, låg klimatpåverkan och stor flexibilitet till lågt pris.

Kraftvärmeverket producerar både el och värme med bränslemixen papper, trä och plast.

Elproduktionen ligger till grund för elhandelsprodukterna för privatkunder medan större företagskunder får el från andra förnybara energikällor.

## Koncernstyrning

Landskrona kommunfullmäktige utser styrelseledamöter och suppleanter till

både moderbolaget och dotterbolagens styrelser. Styrelserna väljs normalt för samma tidsperiod som de allmänna valen gäller.

Ägardirektivet som finns i verksamheten reglerar ägarfrågor som skall föras till ägaren för godkännande eller information.

Styrelsens sammanträden följer en årlig plan ägnad att säkerställa erforderligt beslutsfattande samt styrelsens behov av information. Styrelsen ska enligt aktiebolagslagen se till att bolagets organisation är utformad så att bokföringen, medelsförvaltningen och bolagets förhållanden i övrigt kontrolleras på betryggande sätt.

VD ansvarar för den löpande förvaltningen enligt styrelsens riktlinjer och anvisningar. VD ska vidta åtgärder som är nödvändiga för att bolagets bokföring ska fullgöras i överensstämmelse med lag och för att medelsförvaltningen ska skötas på ett betryggande sätt. Styrelsen fastställer årligen arbetsordning och VD-instruktion med förtydligande av VD:s ansvar.

Moderbolagets styrelse sammanträdde 8 gånger under 2017. Vid styrelsemöten delges styrelsen rapporter om koncernens och dotterbolagens utveckling. Bolagens och koncernens budget godkänns årligen av styrelsen.

## Förstärkt uppsiktsplikt

Den förstärkta uppsiktsplikten avser sådan företagsverksamhet som bedrivs i aktiebolagsform och är ett del- eller helägt kommunalt bolag. Det är styrelsen för det kommunala bolaget som i denna bestämmelse ålagts att bedöma och pröva, om den verksamhet som bolaget bedrivit, under föregående kalenderår, varit kommunalrättsligt kompetensligt. Verksamheten ska ha varit förenlig med det fastställda kommunala ändamålet och utförts inom ramen för de kommunala befogenheterna i enlighet med kommunallagen 6 kapitel 1a §. Om styrelsen finner att så inte är fallet, ska den lämna förslag till fullmäktige om nödvändiga åtgärder.

Landskrona Energi AB är ett helägt kommunalt bolag.

Landskrona Energi ABs styrelse har i sin bedömning, genom beslut den 14 februari 2017, § 18 kommit fram till att bolagets verksamhet har varit förenlig med det fastställda kommunala ändamålet och utförts inom ramen för de kommunala befogenheterna.

## Affärsidé

Vi tar ansvar för att leverera hållbara och säkra energi- och kommunikationslösningar inom Landskrona stad. Genom ett flexibelt och utvecklande arbetssätt skapar våra medarbetare en attraktiv arbetsplats och bygger långsiktiga relationer med våra kunder.

## Väsentliga händelser under året

Den 12 april såldes aktierna i Landskrona Energi AB över till det nybildade bolaget Landskrona Stadshus AB (559094-8344), som i sin tur ägs av Landskrona Stad.

Landskrona Energi Service AB bildades 13 november och är ett helägt dotterbolag till Landskrona Energi AB. Bolagets verksamhet är att sälja tjänster i anslutning till elnät, elhandel, fjärrvärme och öppet stadsnäts verksamheter som sker till övriga bolag i koncernen, samt att utföra drift- och underhållstjänster inom samma och närliggande områden till stadens samtliga verksamheter och i de av kommunen helägda bolagen.

Från och med oktober sker all uppläning internt från moderbolaget Landskrona Stadshus AB.

## Fjärrvärme

Produktionstillgängligheten av värme och el från Energiknuten, i Landskrona Energi Kraft AB, uppgick till 93,7% jämfört med 92,4% föregående år. Under året har totalt 296 GWh (300) värme levererats till Landskrona Energi AB, av denna värmemängd har Landskrona Energi Kraft AB producerat 250 GWh (225). Elproduktionen under året har uppgått till 40 GWh jämfört med 30 GWh under 2016. Tillgängligheten har legat på 97,9%.

Fjärrvärmes omställning från fossilberoende mot en effektivare el- och fjärrvärmeproduktion har fortsatt under året. Förbränning med fossila bränslen har under året uppgått till 1,0 GWh (0,7) vilket motsvarar ca 0,4% av den totala produktionen.



## Elnät

Under 2017 har investeringar fortsatt i det nya området Norra Borstahusen med anslutning av flera bostäder. Utvecklingen av handelsområdet längs Österleden har inneburit stora förstärkningar i nätet. Det har varit stor stadsutveckling under året samt svårigheter i att hitta personal för att förstärka projekt- och utförandeenheten, därav har antalet utförda revisioner på nätstationer minskat.

Under året har 319 GWh (418) el distribuerats inom bolagets koncessionsområde. Skillnaden mellan åren beror på problem hos bolagets största kund, Scandust. Några större fel har inträffats under året, samtliga orsakade av schaktentreprenörer som vid flera tillfällen har skadat olika kablar. WACC:en avseende intäktsramarna för perioden 2016-2019 har under året fastställts från 4,53% till 5,85% enligt Förvaltningsrätten i Linköpings domstolsbeslut.

## Stadsnät

Stadnät jobbar mot målet att 100% av kommuninvånarna i Landskrona stad skall ha tillgång till fiber 2018. Under 2017 anslöts drygt 2 000 nya fastigheter vilket är väl i fas med målet. Utbyggnaden är klar i alla byar och förtätning i centralorten har påbörjats. Dessutom har utbyggnaden på landsbygden startat och för detta har tilldelats stödmedel från Länsstyrelsen.

Antalet aktiva kunder i nätet ökar stadigt och vid årsskiftet 2017/2018 passerades 7 000 internetkunder. En tät dialog förs löpande med befintliga tjänsteleverantörer och ett arbete att få in fler tjänsteleverantörer i nätet pågår.

Under året har också fokus ökat vad gäller tillgängligheten och kvaliteten i tjänsterna och organisationen förbereds för att ändra fokus från utbyggnad mot drift och tillgänglighet.

## Elhandel

Elhandelsverksamheten omfattar endast rörliga prisavtal med ursprungsgaranterad el till kunder inom Landskrona stad, både tätort och byar. Landskrona Energi Kraft AB är också anvisad elhandlare i koncernens elnät. Vid årsskiftet 2017/2018 uppgick antalet elhandelskunder till 4 400 varav 2 235 kunder som aktivt tecknat avtal och 2 165 anvisade kunder. Till dessa har cirka 15 GWh levererats under året.

Den 30 oktober 2017 togs den geografiska begränsningen bort från bolagets ägardirektiv och möjliggjorde därmed leveransen till kunder utanför Landskrona Stad. Leveransen av el till dessa kunder påbörjades först i början av 2018.

## Omsättning och resultat

Landskrona Energi koncernen redovisar ett positivt resultat efter finansiella poster på 22,4 Mkr (15,8). Omsättningen för moderbolaget uppgår till 336,4 Mkr (336,2) och för koncernen 343,8 Mkr (328,5).

## Investeringar

Årets investeringar i koncernen uppgår till sammanlagt 101,0 Mkr (78,0), därav uppgår moderbolagets investeringar till 92,3 Mkr (74,2).

## Finansiering och likviditet

### Moderbolaget

Disponibla likvida medel på koncernkonto uppgår vid årets slut till -24,4 Mkr (3,1). Beloppet redovisas som övrig kortfristig skuld (övrig kortfristig fordran). Eget kapital uppgår till 205,1 Mkr (205,1), vilket utgör 16,6% (16,6%) av balansomslutningen och soliditeten uppgår till 18,7% (17,7%).

Investeringarna har finansierats dels med egna medel och dels genom lån samt en checkräkningskredit. Lånevolymen per bokslutsdagen uppgår till 900 Mkr (940) och samtliga lån är koncerninterna i svensk valuta med resterande löptider på 1-3 år.

För Landskrona Energikoncernen uppgår årets finansiella kostnader till 16,4 Mkr (20,5) inklusive borgensavgift. Borgensavgiften till Landskrona stad, som lämnar kommunal borgen för samtliga krediter, har erlagts med 7,1 Mkr (7,8).

## Finansiella risker

Koncernen är exponerad för ränterisker, risker för konförluster och risk för egendomsskador. Kundförlusterna har som tidigare år legat på en låg nivå. Koncernens byggnader, maskiner och inventarier är fullvärdesförsäkrade. Den finansiella riskhanteringen hanteras i moderbolaget och sker i enlighet med de riktlinjer och ramar som är fastställda i bolagets finanspolicy.

Räntebindningen är delvis frikopplad från de enskilda lånen och hanteras med hjälp av finansiella derivatinstrument, ränteswappar. Per bokslutsdagen uppgick volymen i utestående ränteswappavtal till 365 Mkr (475). Marknadsvärdet på derivatavtalen uppgår per balansdagen till -5,9 Mkr (-10,2). Marknadsvärdet representerar den intäkt/kostnad som skulle uppstå om avtalen avslutades i förtid. Marknadsvärdet på elcertifikat uppgår per balansdagen till 0,9 Mkr (1,5).

## Personal

Medelantalet anställda i Landskrona Energi AB för året är 91 (87).

För detaljerade uppgifter avseende anställda och utbetalda löner hänvisas till not 5 i efterföljande redovisning. Pensionsavgångar under 2018-2019 beräknas till cirka 8 avgångar mellan 64-65 år.

## Miljö och säkerhet

Landskrona Energikoncernens verksamhet bedrivs i enlighet med befintliga regler för säkerhet, hälsa och miljö och i samklang med gällande lagstiftning. Landskrona Energi AB och Landskrona Energi Kraft AB är certifierade enligt ISO 14001:2004.

Landskrona Energikoncernen arbetar aktivt med att minska miljöpåverkan i koncernens företagsprocesser och tjänster och med hållbarhetsfrågor för Landskronas miljö.

Under 2017 har arbete fortlöpt med att säkerställa att bolaget uppfyller kraven avseende den nya elsäkerhetslagen som trädde i kraft 2017-07-01.

Koncernen bedriver tillståndspliktig verksamhet enligt miljöbalken i Häljarp, Asmundtorp och Landskrona. Koncernens tillstånds- och anmälningspliktiga verksamhet påverkar den yttre miljön huvudsakligen genom dotterbolaget Landskrona Energi Kraft AB som bedriver produktion av fjärrvärme och el på Energiknuten.

Fjärrvärmens miljövärdering redovisas från tre olika perspektiv; resurseffektivitet, klimatpåverkan och fossila bränslen. I tabellen framgår dessa miljövärden för koncernen. Klimatpåverkan har beräknats med en annan metod till och med år 2013. Några jämförelsevärden för 2013 och tidigare finns därför inte.

Andelen fossilt bränsle är fortsatt lågt. Den positiva trenden beror framförallt på att vår fjärrproduktion använder ursprungsspecificerad el från vattenkraft.

## Förväntad framtida utveckling

Koncernen kommer under 2018 att hålla en fortsatt hög investeringstakt och ränteläget bedöms vara fortsatt lågt.

## Fjärrvärme

Landskrona Energi Kraft AB:s miljövänliga produktion möjliggör såväl bränsleflexibilitet som storskalig och kostnadseffektiv värme- och elproduktion. Användandet av PTP-bränslen och

## Miljövärde

|                                 | 2017 | 2016 | 2015 | 2014 | 2013 |
|---------------------------------|------|------|------|------|------|
| Resurseffektivitet <sup>1</sup> | 0,1  | 0,1  | 0,1  | 0,1  | 0,2  |
| Klimatpåverkan <sup>2</sup>     | 65,0 | 50,2 | 44,9 | 65,2 | -    |
| Fossila bränslen % <sup>3</sup> | 0,3  | 0,4  | 0,2  | 2,7  | 2,0  |

<sup>1</sup> Tillförd primärenergi i förhållande till levererad nyttiggjord energi. Eprimär/Elevererad (faktor).

<sup>2</sup> Utsläpp av växthusgaser i förhållande till levererad nyttiggjord energi. CO2-ekv/Elevererad (gram CO2-ekv/kWh).

<sup>3</sup> Användning av kol, fossil olja och naturgas i förhållande till totalt tillförd energi för fjärrvärmeproduktion. I förekommande fall ska även fossilandelen i tillförd el ingå. Efos-sil/Etillförd (%).

## Koncernens nyckeltal

|  | 2017  | 2016  | 2015  | 2014  | 2013  |
|--|-------|-------|-------|-------|-------|
| Omsättning, Mkr                        | 344   | 329   | 299   | 294   | 296   |
| Resultat efter finansiella poster, Mkr | 22    | 16    | 8,0   | 4,4   | -19   |
| Balansomslutning, Mkr                  | 1 238 | 1 237 | 1 270 | 1 277 | 1 276 |
| Medelantalet anställda <sup>1</sup>    | 91    | 87    | 81    | 81    | 79    |
| Soliditet %                            | 18,7  | 17,7  | 16,3  | 15,7  | 15,2  |

<sup>1</sup> Omräknat till antal heltidsarbetande

## Moderbolagets nyckeltal

|  | 2017  | 2016  | 2015  | 2014  | 2013  |
|--|-------|-------|-------|-------|-------|
| Omsättning, Mkr                        | 336   | 336   | 311   | 302   | 303   |
| Resultat efter finansiella poster, Mkr | 21    | 16    | 9,1   | 4,4   | -19   |
| Balansomslutning, Mkr                  | 1 241 | 1 238 | 1 271 | 1 279 | 1 252 |
| Medelantalet anställda <sup>1</sup>    | 91    | 87    | 81    | 81    | 79    |
| Soliditet %                            | 18,7  | 17,7  | 15,6  | 15,7  | 15,6  |

<sup>1</sup> Omräknat till antal heltidsarbetande

Uppgifterna i flerårsöversikten för koncernens och moderbolagets nyckeltal har inte räknats om för 2011-2012.

förnyelsebara bränslen i kombination med hög verkningssgrad innebär lägre belastning på miljön.

Intrimningsarbetet med Energiknuten fortsätter för att kunna uppnå att 100% PTP körs i anläggningen. Det kommer även ske fortsatt testning av nya rosterplattor för att ha möjlighet att minska rensstoppen under året. Även uppföljning av bränslekvallitet från leverantörerna fortgår samt uppgradering av yttre anläggningar och utbyte av styrsystem är påbörjat. Under sommarrevisionen planeras Quenchen att byggas om och det pågår en utredning angående ombyggnad av styrningen till bränslekranarna.

Under 2018 planeras flera större projekt inom fjärrvärmeutbyggnad och den största delen kan härledas till den fortsatta etableringen av bostäder och verksamheter i Norra Borstahusen. Till följd av högkonjunktur byggs det mer än normalt i staden och fjärrvärmenätet utgör en del i utbyggnaden av stadens

infrastruktur. Fortsatt utbyggnad av fjärrvärme i Häljarp och Asmundtorp, och klimatbidrag planeras att sökas till projekten. Fjärrvärme från EVITA-ledningen till Asmundstorp skulle innebära att tätorternas sista panncentral kunde ersättas av effektivare, tryggare och mer miljövänlig värme.

Ny teknik som enkelt tillåter insamling av data från mätpunkter i fjärrvärmenätet möjliggör proaktivt arbete med säker och avbrottsfri fjärrvärmeleverans.

Under 2018 kommer enheten för service, liksom övriga enheter inom fjärrvärmedistribution, aktivt att arbeta med att identifiera en serviceplan med fem års horisont. Parallellt med serviceplanen planeras en utredning för bättre returtemperatur i fjärrvärmenätet att genomföras. Serviceenheten kommer även att undersöka möjligheten att implementera anläggnings- samt kundservice i ärendehanteringssystemet.

## Elnät

För att fortsätta att upprätthålla en hög tillgänglighet på elnätet kommer organisationen under 2018 att fortsätta fokusera på de utredningar avseende långsiktiga underhålls- och reinvesteringsplaner som har påbörjats. Fokusområden är bland annat långsiktiga upphandlingar samt behovet av nya rutiner avseende arbetsmiljöplaner och Bas-P/U. Ny personal kommer att anställas för att förstärka både projekteringsenheten, utförande-enheten och förrådet.

Nya och striktare regler inför nästa regleringsperiod av intäktsramarna har föreslagits under året och kommer beslutas 2018.

Tarifferna 2018 har förändrats för att täcka de högre kostnaderna som förväntas på grund av en höjning av regionnätavgifterna (E.ON), den högre planerade investeringstakten samt de de högre kostnaderna i samband med personalförstärkning.

Förhandlingarna med Landskrona Stad avseende ett avtal om reservkraften och diskussioner avseende ett långsiktigt gatubelysningsavtal kommer att fortsätta under 2018, och upphandling av en långsiktig samarbetspartner för leverans av nätstationer kommer att inledas.

## Stadsnät

För att säkerställa framtida intäkter är fokus nu på att få så många kunder som möjligt att använda fibernätet. Utbyggnaden av fibernätet i enlighet med målet om att 100% av hushållen och arbetsplatserna i Landskrona skall ha tillgång till fiber senast under 2018 kommer att fortgå. Utbyggnaden är inne på sista året med förtätning av de centrala delarna av centralorten samt anslutning av fastigheterna på landsbyggen.

Säljarbetet 2018 kommer främst att vara inriktad mot privata fastighetsägare och bostadsrättsföreningar. Organisationens fokus kommer också att börja skifta från utbyggnad till att mer arbeta med kvalitet och hög tillgänglighet i nätet

## Elhandel

Under 2018 är fokus att ytterligare följa upp och bygga förstärkt kundupplevelsen och därmed öka tecknandet av elhandelsavtal. Målsättningen är att ha minst 5 500 kunder vid utgången av 2018. En säljare har anställts, på halvtid,

för att man ska ha möjlighet att följa upp befintliga kunder och effektivare arbeta med nya kunder. Nya säljprocesser kommer att tas fram utifrån redan befintliga datanalytiska verktyg och arbetet kring målgruppssegmentering samt riktad marknadsföring kommer att fortgå.

## Väsentliga händelser efter balansdagen

Inga väsentliga händelser efter balansdagen finns att rapportera.

Resultat- och balansräkningar med vinstdispositioner kommer att bli föremål för fastställelse på årsstämman den 1 april 2018.

## Förslag till vinstdisposition

Till årsstämmans förfogande står följande (kr):

|                        |                     |
|------------------------|---------------------|
| Balanserade vinstmedel | 145 618 kr          |
| Årets resultat         | 4 943 455 kr        |
|                        | <b>5 089 063 kr</b> |

Styrelsen föreslår att vinstmedlen disponeras enligt följande:

|                          |                     |
|--------------------------|---------------------|
| utdelas till aktieägarna | 5 000 000 kr        |
| i ny räkning överförs    | 89 063 kr           |
|                          | <b>5 089 063 kr</b> |

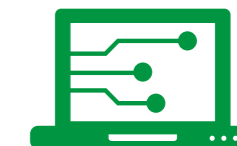
Den föreslagna utdelningen reducerar bolagets soliditet till 18,3%. Soliditeten är, mot bakgrund av att bolagets verksamhet fortsatt bedrivs med lönsamhet, betryggande. Likviditeten i bolaget bedöms kunna upprätthållas på en likaledes betryggande nivå.

Styrelsens uppfattning är att den föreslagna utdelningen ej hindrar bolaget från att fullgöra sina förpliktelser på kort och lång sikt, ej heller att fullgöra erforderliga investeringar. Den föreslagna utdelningen kan därmed försvaras med hänsyn till vad som anförs i ABL 17 kap 3 § 2-3 st (försiktighetsregeln).

Resultatet av årets verksamhet samt bolagets ställning per den 31 december 2017 framgår av efterföljande resultat och balansräkningar samt kassaflödesanalys med därtill fogade kommentarer.



**91  
Anställda**



**100% fiber  
2018**



**Minst 5500  
Elhandelkunder  
2018**

# RESULTATRÄKNING

|  |         | KONCERNEN      |                | MODERBOLAGET   |                |
|--|---------|----------------|----------------|----------------|----------------|
|  |         | 2017           | 2016           | 2017           | 2016           |
| <i>(Belopp i kkr)</i>  |         |                |                |                |                |
| Nettoomsättning  | Not 2   | 343 770        | 328 524        | 336 365        | 336 228        |
| Aktiverat arbete för egen räkning                                  |         | 4 768          | 4 463          | 4 768          | 4 463          |
| Övriga rörelseintäkter   |         | 2 808          | 5 522          | 1 805          | 1 792          |
|  |         | <b>351 346</b> | <b>338 509</b> | <b>342 938</b> | <b>342 483</b> |
| <b>Rörelsens kostnader</b>   |         |                |                |                |                |
| Råvaror och förnödenheter  |         | -103 012       | -105 105       | -158 850       | -178 180       |
| Övriga externa kostnader   | Not 3,4 | -48 300        | -45 964        | -28 211        | -23 270        |
| Personalkostnader  | Not 5   | -65 498        | -58 790        | -64 989        | -58 455        |
| Avskrivningar av materiella och immateriella anläggningstillgångar | Not 6   | -95 691        | -92 409        | -62 508        | -59 801        |
| Övriga rörelsekostnader  |         | -93            | 0              | -93            | 0              |
| <b>Rörelseresultat</b>   | Not 7   | <b>38 752</b>  | <b>36 241</b>  | <b>28 287</b>  | <b>22 777</b>  |
| <b>Resultat från finansiella poster</b>                            |         |                |                |                |                |
| Ränteintäkter och liknande resultatposter                          | Not 8   | 28             | 66             | 9 627          | 13 312         |
| Räntekostnader och liknande resultatposter                         | Not 8   | -16 416        | -20 518        | -16 415        | -20 510        |
| <b>Resultat efter finansiella poster</b>                           |         | <b>22 364</b>  | <b>15 789</b>  | <b>21 499</b>  | <b>15 579</b>  |
| Bokslutsdispositioner  | Not 9   | -              | -              | -15 000        | -6 700         |
| <b>Resultat före skatt</b>   |         | <b>22 364</b>  | <b>15 789</b>  | <b>6 499</b>   | <b>8 879</b>   |
| Skatt  | Not 10  | -5 019         | -3 852         | -1 556         | -1 797         |
| <b>ÅRETS RESULTAT</b>  |         | <b>17 345</b>  | <b>11 937</b>  | <b>4 943</b>   | <b>7 083</b>   |
| Varav hänförligt till Moderföretagets aktieägare                   |         | 17 345         | 11 937         |                |                |

# BALANSRÄKNING

|   |        | KONCERNEN        |                  | MODERBOLAGET     |                  |
|---|--------|------------------|------------------|------------------|------------------|
|   |        | 2017             | 2016             | 2017             | 2016             |
| <i>(Belopp i kkr)</i>   |        |                  |                  |                  |                  |
| <b>TILLGÅNGAR</b>   |        |                  |                  |                  |                  |
| <b>Anläggningstillgångar</b>  |        |                  |                  |                  |                  |
| <b>Immateriella anläggningstillgångar</b> <span style="float: right;">Not 11</span> |        |                  |                  |                  |                  |
| Utgifter för dataprogram  |        | 210              | 517              | 210              | 517              |
| Ledningsrätt  |        | 635              | 635              | 635              | 635              |
| Goodwill  |        | 76 260           | 101 680          | 76 260           | 101 680          |
| <b>Summa immateriella anläggningstillgångar</b>                                     |        | <b>77 105</b>    | <b>102 832</b>   | <b>77 105</b>    | <b>102 832</b>   |
| <b>Materiella anläggningstillgångar</b> <span style="float: right;">Not 12</span>   |        |                  |                  |                  |                  |
| Byggnader och mark  |        | 101 047          | 103 834          | 45 094           | 45 876           |
| Maskiner och andra tekniska anläggningar  |        | 794 854          | 777 489          | 454 471          | 418 489          |
| Inventarier, verktyg och installationer   |        | 123 882          | 129 119          | 21 254           | 21 966           |
| Pågående nyanläggningar   |        | 42 185           | 21 548           | 41 525           | 21 548           |
| <b>Summa materiella anläggningstillgångar</b>                                       |        | <b>1 061 968</b> | <b>1 031 990</b> | <b>562 344</b>   | <b>507 879</b>   |
| <b>Finansiella anläggningstillgångar</b>  |        |                  |                  |                  |                  |
| Andelar i koncernföretag  | Not 14 | -                | -                | 60 200           | 60 000           |
| Fordringar hos dotterbolag  |        | -                | -                | 450 000          | 480 000          |
| Uppskjutna skattefordringar   | Not 13 | 861              | 849              | 512              | 366              |
| <b>Summa finansiella anläggningstillgångar</b>                                      |        | <b>861</b>       | <b>849</b>       | <b>510 712</b>   | <b>540 366</b>   |
| <b>Summa anläggningstillgångar</b>  |        | <b>1 139 934</b> | <b>1 135 671</b> | <b>1 150 161</b> | <b>1 151 077</b> |
| <b>Omsättningstillgångar</b>  |        |                  |                  |                  |                  |
| <b>Varulager</b>  |        |                  |                  |                  |                  |
| Råvaror och förnödenheter   |        | 5 274            | 6 544            | 3 948            | 4 171            |
| <b>Summa varulager</b>  |        | <b>5 274</b>     | <b>6 544</b>     | <b>3 948</b>     | <b>4 171</b>     |
| <b>Kortfristiga fordringar</b>  |        |                  |                  |                  |                  |
| Kundfordringar  |        | 74 422           | 46 346           | 73 210           | 42 754           |
| Skattefordringar  |        | 7 391            | 0                | 7 391            | 0                |
| Övriga kortfristiga fordringar  | Not 15 | 6 223            | 10 144           | 2 385            | 3 646            |
| Förutbetalda kostnader och upplupna intäkter  | Not 16 | 4 974            | 37 686           | 3 333            | 36 429           |
| <b>Summa kortfristiga fordringar</b>  |        | <b>93 010</b>    | <b>94 176</b>    | <b>86 319</b>    | <b>82 829</b>    |
| <b>Kassa och bank</b>   |        | <b>281</b>       | <b>56</b>        | <b>81</b>        | <b>56</b>        |
| <b>Summa omsättningstillgångar</b>  |        | <b>98 565</b>    | <b>100 776</b>   | <b>90 348</b>    | <b>87 056</b>    |
| <b>SUMMA TILLGÅNGAR</b>   |        | <b>1 238 499</b> | <b>1 236 447</b> | <b>1 240 509</b> | <b>1 238 133</b> |

|  | (Belopp i kkr) | KONCERNEN        |                  | MODERBOLAGET     |                  |
|--|----------------|------------------|------------------|------------------|------------------|
|  |                | 2017             | 2016             | 2017             | 2016             |
| <b>EGET KAPITAL OCH SKULDER</b>              |                |                  |                  |                  |                  |
| <b>Eget kapital</b>                          | Not 23, 24     |                  |                  |                  |                  |
| Aktiekapital                                 |                | 200 000          | 200 000          | 200 000          | 200 000          |
| Annat eget kapital inklusive årets resultat  |                | 30 839           | 18 494           |                  |                  |
| <b>Fritt eget kapital</b>                    |                |                  |                  |                  |                  |
| Balanserad vinst                             |                | -                | -                | 145              | -1 937           |
| Årets resultat                               |                | -                | -                | 4 943            | 7 083            |
| <b>Summa eget kapital</b>                    |                | <b>230 839</b>   | <b>218 494</b>   | <b>205 088</b>   | <b>205 146</b>   |
| <b>Obeskattade reserver</b>                  | Not 17         |                  |                  | 33 336           | 18 336           |
| <b>Avsättningar</b>                          |                |                  |                  |                  |                  |
| Avsättningar för skatter                     | Not 13         | 7 693            | 4 364            | 0                | 0                |
| <b>Summa avsättningar</b>                    |                | <b>7 693</b>     | <b>4 364</b>     | <b>0</b>         | <b>0</b>         |
| <b>Långfristiga skulder</b>                  |                |                  |                  |                  |                  |
| Övriga skulder till kreditinstitut           | Not 18         | 0                | 760 000          | 0                | 760 000          |
| Övriga skulder till koncernföretag           |                | 570 000          | 0                | 570 000          | 0                |
| <b>Summa långfristiga skulder</b>            |                | <b>570 000</b>   | <b>760 000</b>   | <b>570 000</b>   | <b>760 000</b>   |
| <b>Kortfristiga skulder</b>                  |                |                  |                  |                  |                  |
| Övriga skulder till kreditinstitut           | Not 18         | 0                | 180 000          | 0                | 180 000          |
| Leverantörsskulder                           |                | 26 556           | 28 730           | 15 933           | 16 830           |
| Skatteskulder                                |                | 3 424            | 0                | 3 399            | 1 968            |
| Skulder till koncernföretag                  |                | 331 805          | 0                | 361 010          | 19 498           |
| Övriga kortfristiga skulder                  | Not 19         | 46 228           | 19 603           | 37 488           | 15 652           |
| Upplupna kostnader och förutbetalda intäkter | Not 20         | 21 954           | 25 256           | 14 255           | 20 703           |
| <b>Summa kortfristiga skulder</b>            |                | <b>429 967</b>   | <b>253 589</b>   | <b>432 085</b>   | <b>254 651</b>   |
| <b>SUMMA EGET KAPITAL OCH SKULDER</b>        |                | <b>1 238 499</b> | <b>1 236 447</b> | <b>1 240 509</b> | <b>1 238 133</b> |

## Eget kapital

### Koncern

| Eget kapital                   | Aktiekapital   | Övrigt fritt eget kapital | Totalt eget kapital |
|--------------------------------|----------------|---------------------------|---------------------|
| Eget kapital 2016-01-01        | 200 000        | 6 557                     | 206 557             |
| Årets resultat                 |                | 11 937                    | 11 937              |
| <b>Eget kapital 2016-12-31</b> | <b>200 000</b> | <b>18 494</b>             | <b>218 494</b>      |
| Utdelning                      |                | -5 000                    | -5 000              |
| Årets resultat                 |                | 17 345                    | 17 345              |
| <b>Eget kapital 2017-12-31</b> | <b>200 000</b> | <b>30 839</b>             | <b>230 839</b>      |

### Moderbolag

| Eget kapital                   | Aktiekapital   | Övrigt fritt eget kapital | Totalt eget kapital |
|--------------------------------|----------------|---------------------------|---------------------|
| Eget kapital 2016-01-01        | 200 000        | -1 937                    | 198 063             |
| Årets resultat                 |                | 7 083                     | 7 083               |
| <b>Eget kapital 2016-12-31</b> | <b>200 000</b> | <b>5 146</b>              | <b>205 146</b>      |
| Utdelning                      |                | -5 000                    | -5 000              |
| Årets resultat                 |                | 4 943                     | 4 943               |
| <b>Eget kapital 2017-12-31</b> | <b>200 000</b> | <b>5 089</b>              | <b>205 089</b>      |



# KASSAFLÖDESANALYS

| (Belopp i kkr)  | KONCERNEN                    |                | MODERBOLAGET   |                |
|---|------------------------------|----------------|----------------|----------------|
|   | 2017                         | 2016           | 2017           | 2016           |
| <b>DEN LÖPANDE VERKSAMHETEN</b>   |                              |                |                |                |
| <b>Rörelseresultat</b>  | 38 752                       | 36 241         | 28 287         | 22 778         |
| Vinst vid avyttring av maskiner   | 0                            | 0              | 0              | 0              |
| Återläggning avskrivningar  | 95 678                       | 92 408         | 62 495         | 59 801         |
| Erhållen ränta  | 28                           | 66             | 9 627          | 13 312         |
| Erlagd ränta  | -16 416                      | -20 518        | -16 415        | -20 510        |
| Betald skatt  | 306                          | -121           | 271            | 19             |
| <b>Kassaflöde från den löpande verksamheten före förändringar av rörelsekapital</b> | <b>118 348</b>               | <b>108 076</b> | <b>84 265</b>  | <b>75 400</b>  |
| <b>Förändring i rörelsekapital</b>  |                              |                |                |                |
| Förändring av varulager   | 1 270                        | -215           | 223            | -860           |
| Förändring av kundfordringar och andra kortfristiga rörelsefordringar               | -44 652                      | -29 855        | -6 624         | -7 121         |
| Förändring av leverantörsskulder och andra kortfristiga rörelseskulder              | 34 932                       | 11 211         | 1 645          | -10 647        |
| <b>Kassaflöde från den löpande verksamheten</b>                                     | <b>109 898</b>               | <b>89 217</b>  | <b>79 509</b>  | <b>56 772</b>  |
| <b>INVESTERINGSVERKSAMHETEN</b>   |                              |                |                |                |
| Materiella anläggningstillgångar  | -100 589                     | -67 429        | -91 892        | -63 657        |
| Förvärv av dotterbolag  | -200                         | 0              | -200           | 0              |
| <b>Kassaflöde från investeringsverksamheten</b>                                     | <b>-100 789</b>              | <b>-67 429</b> | <b>-92 092</b> | <b>-63 657</b> |
| <b>FINANSIERINGSVERKSAMHETEN</b>  |                              |                |                |                |
| Långfristiga fordringar   |                              | 0              | 30 000         | 60 000         |
| Långfristiga skulder  | -40 000                      | 0              | -40 000        | -50 000        |
| Utbetald utdelning  | -5 000                       | 0              | -5 000         | 0              |
| Upptagna lån  | 0                            | -50 000        | 0              | 0              |
| <b>Kassaflöde från finansieringsverksamheten</b>                                    | <b>-45 000</b>               | <b>-50 000</b> | <b>-15 000</b> | <b>10 000</b>  |
| <b>Årets kassaflöde</b>   | <b>-35 891</b>               | <b>-28 212</b> | <b>-27 583</b> | <b>3 115</b>   |
| Likvida medel vid årets början  | 6 951                        | 35 163         | 3 190          | 75             |
| <b>LIKVIDA MEDEL VID ÅRETS SLUT</b>   | <i>Not 19</i> <b>-28 940</b> | <b>6 951</b>   | <b>-24 393</b> | <b>3 190</b>   |

# REDOVISNINGSPRINCIPER

Årsredovisningen har upprättats i enlighet med årsredovisningslagen och enligt Bokföringsnämndens allmänna råd BFAR 2012:1 Årsredovisning och koncernredovisning (K3). Koncernens resultat- och balansräkning omfattar moderbolaget och de helägda dotterbolagen Landskrona Energi Kraft AB och Landskrona Energi Service AB

## Koncernredovisning

Koncernredovisningen är upprättad enligt förvärvsmetoden. Koncernredovisningen omfattar moderföretaget samt dess dotterföretag. Med dotterföretag avses de företag i vilka moderföretaget, direkt eller indirekt, har ett bestämmande inflytande. I normalfallet avser detta företag där moderföretaget innehar mer än 50% av rösterna. Inga förändringar i koncernstrukturen har skett under räkenskapsåret. Dotterföretagets redovisningsprinciper överensstämmer med koncernens redovisningsprinciper i övrigt.

I koncernredovisningen faller koncernföretagens bokslutsdispositioner bort och ingår i det redovisade resultatet efter avdrag för uppskjuten skatt. Detta innebär att koncernföretagens obeskattade reserver i koncernens balansräkning fördelas mellan uppskjuten skatteskuld och eget kapital.

## Statliga bidrag

Bidrag knutna till en anläggningstillgång reducerar anläggningstillgångens redovisade värde.

## Intäktsredovisning

Intäkter har tagits upp till verkligt värde av vad som erhållits eller kommer att erhållas och redovisas i den omfattning det är sannolikt att de ekonomiska fördelarna kommer att tillgodogöras bolaget och intäkterna kan beräknas på ett tillförlitligt sätt.

## Leasing

Koncernen är leasingtagare genom så kallade finansiella leasingavtal då de ekonomiska risker och fördelar som är förknippade med tillgången har övergått till koncernen. Då leasingavgifterna, inklusive en eventuell första förhöjd hyra, ej bedöms som väsentliga redovisas dock avgifterna som en kostnad linjärt över leasingperioden.

## Tillgångar och skulder

Tillgångar, avsättningar och skulder redovisas till anskaffningsvärde om inget annat anges.

## Utländska valutor

Fordringar och skulder i utländsk valuta omräknas till balansdagens kurs. Kursvinster och kursförluster på rörelsefordringar och rörelseskulder redovisas i rörelseresultatet.

## Anläggningstillgångar

### Immateriella anläggningstillgångar

#### Goodwill

Avskrivningstiden för goodwill är 10 år. Bedömningen baseras på den investeringstunga verksamheten i förhållande till nyttjandeperioden med stöd av kriterierna som uppfylls enligt BFAR 2012:1.

#### Materiella anläggningstillgångar

Materiella anläggningstillgångar har delats upp på betydande komponenter när komponenterna har väsentligt olika nyttjandeperioder.

Materiella anläggningstillgångar redovisas till anskaffningsvärde minskat med ackumulerade avskrivningar.

Linjär avskrivning görs på avskrivningsbart belopp över tillgångarnas nyttjandeperiod.

#### Tillämpade avskrivningstider:

|  | Antal år |
|--|----------|
| Byggnader                                      | 25-50    |
| Markanläggningar                               | 20-45    |
| Maskiner och andra tekniska anläggningar       | 5-30     |
| Inventarier, verktyg och övriga installationer | 5-25     |

Inventarier av mindre värde kostnadsförs i sin helhet vid anskaffningstillfället. Tillämpad beloppsgräns är ett halvt prisbasbelopp innevarande år.

Om det finns indikation på nedskrivningsbehov av immateriella och ma-

teriella anläggningstillgångar provas dessa, varvid tillgångens återvinningsvärde beräknas som det högsta av nyttjandevärdet och nettoförsäljningsvärdet. Nedskrivning görs om återvinningsvärdet understiger det redovisade värdet.

## Nedskrivningar

De redovisade värdena för koncernens tillgångar kontrolleras vid varje balansdag för att utröna om det finns någon indikation på nedskrivningsbehov. Om någon sådan indikation finns, beräknas tillgångens återvinningsvärde som det högsta av nyttjandevärdet och nettoförsäljningsvärdet. Nedskrivning görs om återvinningsvärdet understiger det redovisade värdet. Återvinningsvärdet fastställs om möjligt för enskilda tillgångar. Om detta inte är möjligt, fastställs återvinningsvärdet för den kassagenererande enhet dit tillgången hör.

## Varulager

Varulagret är värderat till det lägsta av anskaffningsvärde och nettoförsäljningsvärde på balansdagen. Med nettoförsäljningsvärde avses varornas beräknade försäljningspris minskat med försäljningskostnad. Den valda värderingsmetoden innebär att inkurans i varulagret har beaktats.

## Kundfordringar

Kundfordringar värderas till det belopp varmed de förväntas inflyta.

## Utsläppsrätter

Utsläppsrätter anses utgöra en immateriell omsättningstillgång och redovisas under rubriken Övriga fordringar i balansräkningen. Anskaffning av utsläppsrätter sker genom tilldelning samt inköp. Skulden för förbrukade utsläppsrätter redovisas under rubriken Övriga skulder. Utsläppsrätter värderas till det lägsta av anskaffningsvärde och verkligt värde.

## Säkringsredovisning

Koncernens ränterisk hanteras genom att räntebärande skulder fördelas i fasta och rörliga räntor.

För säkring av ränterisker används ränteswappar. Belopp som ska betalas eller mottas enligt ränteswap redovisas löpande. Av bolagets totala låneportfölj om 900 Mkr har säkringsredovisningen i form av ränteswappar tecknats om 365 Mkr. Marknadsvärdet på ränteswapparna uppgår per balansdagen till -5,9 Mkr. Det är bolagets uppfattning att den tillämpade säkringsstrategin bedöms effektiv.

Inom elnätverksamheten finns risker såsom prisrisk på nätförluster. Terminkontrakt med finansiell avräkning används som prissäkringsinstrument. Detta innebär att kontraktet inte leder till verklig leverans utan istället uppstår ett kassaflöde mellan parterna motsvarande köparens respektive säljarens resultat av att ingå terminkontrakt. Den löpande hanteringen följer bolagets finanspolicy och sköts av Modity Energy Trading AB.

## Ersättning till anställda

Koncernen har avgiftsbestämda och förmånsbestämda pensionsplaner. Utgifter för avgiftsbestämda planer redovisas som en kostnad under den period de anställda utför de tjänster som ligger till grund för förpliktelsen.

För förmånsbestämda pensionsplaner tillämpas de förenklingsregler som finns i BFAR 2012:1. Pensionspremierna för de förmånsbestämda pensionsplanerna redovisas som avgiftsbestämda vilket innebär att avgifterna kostnadsförs i resultaträkningen.

## Skatter

Årets totala skatt för företaget utgörs av aktuell skatt och uppskjuten skatt. Aktuell skatt är den skatt som beräknas på det skattepliktiga resultatet för perioden. Uppskjuten skatt beräknas med utgångspunkt i temporära skillnader mellan redovisade och skattemässiga värden på tillgångar, skulder och avsättningar.

## Kassaflödesanalys

Kassaflödesanalysen har upprättats enligt den indirekta metoden. Det redovisade kassaflödet omfattar endast transaktioner, som medför in- eller utbetalningar. Likvida medel i kassaflödesanalysen inkluderar kassa och banktillgodohavanden.

# NOTER

BELOPP I KKR OM INGET ANNAT ANGES

## NOT 1 UPPSKATTNINGAR OCH BEDÖMNINGAR

### Nedskrivningar

De redovisade värdena för koncernen kontrolleras vid varje balansdag för att utröna om det finns någon indikation på nedskrivningsbehov. Om någon sådan indikation finns, beräknas tillgångens återvinningsvärde som det högsta avnyttjandevärdet och nettoförsäljningsvärdet. Nedskrivning görs om återvinningsvärdet understiger det redovisade värdet.

Prognosperioden uppgår till 25 år, diskonteringsränta (WACC) efter skatt och slutvärden för tillväxt i fritt kassaflöde till 5,7% - 6,3%.

Årets prövning visar att återvinningsvärdet överstiger det redovisade värdet.

### Amortering

Amorteringsplanen för 2018 uppgår till 0 Mkr (40). Resterande del av den kortfristiga skulden beräknas läggas om till en kreditid uppgående till 1-5 år från balansdagen.

## NOT 2 RÖRELSENS INTÄKTER

| Koncern                                    | 2017           | 2016           |
|--|----------------|----------------|
| <b>Nettoomsättning per verksamhetsgren</b> |                |                |
| Fjärrvärme                                 | 181 220        | 183 140        |
| Elnät                                      | 105 498        | 93 967         |
| Stadsnät                                   | 36 553         | 35 703         |
| Staber & service                           | 500            | 270            |
| Elproduktion                               | 9 011          | 5 978          |
| Elhandel                                   | 7 159          | 4 297          |
| Övrigt                                     | 3 829          | 5 169          |
| <b>Nettoomsättning</b>                     | <b>343 770</b> | <b>328 524</b> |

| Moderbolag                                 | 2017           | 2016           |
|--|----------------|----------------|
| <b>Nettoomsättning per verksamhetsgren</b> |                |                |
| Fjärrvärme                                 | 191 331        | 200 537        |
| Elnät                                      | 106 803        | 98 641         |
| Stadsnät                                   | 36 553         | 35 703         |
| Staber & service                           | 1 678          | 1 347          |
| <b>Nettoomsättning</b>                     | <b>336 365</b> | <b>336 228</b> |

## NOT 3 ERSÄTTNING TILL REVISORER

| Koncern                 | 2017       | 2016       |
|-------------------------|------------|------------|
| <b>Revisionsuppdrag</b> |            |            |
| PwC                     | 180        | 303        |
| Ernst & Young           | 0          | 69         |
|                         | <b>180</b> | <b>372</b> |
| <b>Moderbolag</b>       |            |            |
| <b>Revisionsuppdrag</b> |            |            |
| PwC                     | 85         | 272        |
| Ernst & Young           | 0          | 69         |
|                         | <b>85</b>  | <b>341</b> |

## NOT 4 LEASING

| Koncern  | 2017  | 2016 |
|--|-------|------|
| <b>Leasingavtal där moderbolaget är leasetagare</b>  |       |      |
| <i>Framtida minimileaseavgifter avseende icke uppsägningsbara operationella leasingavtal</i> |       |      |
| Inom ett år  | 2 488 | 746  |
| Mellan ett och fem år  | 2 269 | 662  |
| Senare än fem år   | 0     | 0    |

| Koncern/Moderbolag                                   | 2017  | 2016  |
|--|-------|-------|
| <b>Leasingavgifter avseende operationell leasing</b> |       |       |
| Räkenskapsårets leasingkostnader                     | 1 330 | 1 024 |

Inga väsentliga leasingavtal har inletts under året.

## NOT 5 MEDELANTAL ANSTÄLLDA, LÖNER, ANDRA ERSÄTTNINGAR OCH SOCIALA KOSTNADER

| Koncern                       | 2017      | 2016      |
|-------------------------------|-----------|-----------|
| <b>Medelantalet anställda</b> |           |           |
| Män                           | 71        | 69        |
| Kvinnor                       | 20        | 18        |
| <b>Summa</b>                  | <b>91</b> | <b>87</b> |

| Personalkostnader  | 2017          | 2016          |
|--|---------------|---------------|
| Löner och andra ersättningar har utgett med följande belopp: |               |               |
| Styrelseledamöter och verkställande direktör                 | 1 621         | 1 229         |
| Övriga anställda   | 42 679        | 39 055        |
| Sociala kostnader  | 17 415        | 15 704        |
| (varav pensionskostnader)                                    | (3 338)       | (3 188)       |
| <b>Summa personalkostnader</b>                               | <b>61 715</b> | <b>55 988</b> |

| Könsfördelningen bland ledande befattningshavare på balansdagen | 2017 | 2016 |
|---|------|------|
| Styrelseledamöter (varav män)                                   | 5(4) | 5(4) |
| VD (varav män)  | 1(1) | 1(1) |
| Övriga ledande befattningshavare (varav män)                    | 5(3) | 5(3) |

| Moderbolag                    | 2017      | 2016      |
|-------------------------------|-----------|-----------|
| <b>Medelantalet anställda</b> |           |           |
| Män                           | 71        | 69        |
| Kvinnor                       | 20        | 18        |
| <b>Summa</b>                  | <b>91</b> | <b>87</b> |

| Personalkostnader  | 2017          | 2016          |
|--|---------------|---------------|
| Löner och andra ersättningar har utgett med följande belopp: |               |               |
| Styrelseledamöter och verkställande direktör                 | 1 621         | 1 139         |
| Övriga anställda   | 42 679        | 39 055        |
| Sociala kostnader  | 17 415        | 15 687        |
| (varav pensionskostnader)                                    | (3 338)       | (3 188)       |
| <b>Summa personalkostnader</b>                               | <b>61 715</b> | <b>55 881</b> |

Av moderbolagets pensionskostnader avser 46 kkr (44 kkr) gruppen styrelse och VD.

### Avgångsvederlag

Bolagets VD har en uppsägningstid på 6 månader. Vid uppsägning av VD från bolagets sida föreligger rätt till 12 månadslöner.

| Könsfördelningen bland ledande befattningshavare på balansdagen | 2017 | 2016 |
|---|------|------|
| Styrelseledamöter (varav män)                                   | 5(4) | 5(4) |
| VD (varav män)  | 1(1) | 1(1) |
| Övriga ledande befattningshavare (varav män)                    | 5(3) | 5(3) |

## NOT 6 AVSKRIVNINGAR

| Koncern   | 2017          | 2016          |
|---|---------------|---------------|
| <b>Avskrivningar enligt plan fördelat per tillgång</b>  |               |               |
| Avskrivningar, goodwill                                 | 25 420        | 25 420        |
| Avskrivningar, programvaror                             | 307           | 1 375         |
| Avskrivningar, byggnader och mark                       | 3 828         | 3 550         |
| Avskrivningar, maskiner och andra tekniska anläggningar | 54 961        | 51 577        |
| Avskrivningar, inventarier, verktyg och installationer  | 11 175        | 10 487        |
|   | <b>95 691</b> | <b>92 409</b> |

| Moderbolag  | 2017          | 2016          |
|---|---------------|---------------|
| <b>Avskrivningar enligt plan fördelat per tillgång</b>  |               |               |
| Avskrivningar, goodwill                                 | 25 420        | 25 420        |
| Avskrivningar, programvaror                             | 307           | 1 375         |
| Avskrivningar, byggnader och mark                       | 1 823         | 1 546         |
| Avskrivningar, maskiner och andra tekniska anläggningar | 30 600        | 27 398        |
| Avskrivningar, inventarier, verktyg och installationer  | 4 358         | 4 062         |
|   | <b>62 508</b> | <b>59 801</b> |

## NOT 7 INKÖP OCH FÖRSÄLJNING MELLAN KONCERNFÖRETAG

| Moderbolag  | 2017 | 2016 |
|---|------|------|
| <b>Inköp och försäljning mellan koncernföretag</b>                            |      |      |
| Andel av årets totala inköp som skett från andra företag inom koncernen       | 48%  | 43%  |
| Andel av årets totala försäljning som skett till andra företag inom koncernen | 6%   | 6%   |

## NOT 8 RÄNTEINTÄKTER OCH RÄNTEKOSTNADER

| Koncern                                 | 2017           | 2016           |
|---|----------------|----------------|
| <b>Ränteintäkter och räntekostnader</b> |                |                |
| Ränteintäkter, övriga                   | 28             | 66             |
|   | <b>28</b>      | <b>66</b>      |
| Räntekostnader, övriga                  | -16 416        | -20 518        |
|   | <b>-16 416</b> | <b>-20 518</b> |

| Moderbolag                              | 2017           | 2016           |
|---|----------------|----------------|
| <b>Ränteintäkter och räntekostnader</b> |                |                |
| Ränteintäkter, koncernbolag             | 9 600          | 13 250         |
| Ränteintäkter, övriga                   | 27             | 62             |
|   | <b>9 627</b>   | <b>13 312</b>  |
| Räntekostnader, övriga                  | -16 415        | -20 510        |
|   | <b>-16 415</b> | <b>-20 510</b> |

## NOT 9 BOKSLUTSDISPOSITIONER

| Moderbolag  | 2017          | 2016         |
|---|---------------|--------------|
| <b>Bokslutsdispositioner</b>  |               |              |
| Återläggning av skillnad mellan bokförd avskrivning och avskrivning enligt plan | 15 000        | 6 700        |
|   | <b>15 000</b> | <b>6 700</b> |

## NOT 10 SKATT

| Koncern  | 2017          | 2016          |
|--|---------------|---------------|
| <b>Aktuell skatt</b>                           |               |               |
| Uppskjuten skatt avseende temporära skillnader | -3 317        | -1 689        |
| Erlagd skatt för tidigare tax.år               | 0             | -12           |
| Aktuell skatt för året                         | -1 702        | -2 151        |
|  | <b>-5 019</b> | <b>-3 852</b> |

| Avstämning av effektiv skatt   | 2017          | 2016          |
|--|---------------|---------------|
| <b>Årets skatt</b>   |               |               |
| Resultat före skatt  | 22 364        | 15 790        |
| Skatt enligt gällande skattesats (22%)                               | -4 920        | -3 474        |
| Skatt hänförlig till tidigare år                                     | 0             | -12           |
| Skatteeffekt avseende temporära skillnader                           | 48            | 1 438         |
| Skatteeffekt av ej avdragsgilla kostnader/ej skattepliktiga intäkter | -147          | -115          |
| Ej skattepliktiga intäkter   | 0             | 0             |
| <b>Redovisad skatt</b>   | <b>-5 019</b> | <b>-2 163</b> |
| Effektiv skattesats  | -22,4%        | -13,7%        |

| Moderbolag                                     | 2017          | 2016          |
|--|---------------|---------------|
| <b>Årets skatt</b>                             |               |               |
| Uppskjuten skatt avseende temporära skillnader | 146           | 366           |
| Erlagd skatt för tidigare tax.år               | 0             | -12           |
| Aktuell skatt för året                         | -1 702        | -2 151        |
|  | <b>-1 556</b> | <b>-1 797</b> |

| Avstämning av effektiv skatt   | 2017          | 2016          |
|--|---------------|---------------|
| <b>Årets skatt</b>   |               |               |
| Resultat före skatt  | 6 499         | 8 879         |
| Skatt enligt gällande skattesats (22%)                               | -1 430        | -1 953        |
| Skatt hänförlig till tidigare år                                     | 0             | -12           |
| Skatteeffekt avseende temporära skillnader                           | -135          | -100          |
| Utnyttjande av tidigare ej aktiverade underskottsavdrag              | 0             | 0             |
| Skatteeffekt av ej avdragsgilla kostnader/ej skattepliktiga intäkter | 8             | -97           |
| <b>Redovisad skatt</b>   | <b>-1 556</b> | <b>-2 163</b> |
| Effektiv skattesats  | -23,9%        | -24,4%        |

## NOT 11 IMMATERIELLA ANLÄGGNINGSTILLGÅNGAR

| Koncern/moderbolag                                    |            |            |
|---|------------|------------|
| Dataprogram   | 2017       | 2016       |
| <b>Anskaffningsvärden</b>                             |            |            |
| Ingående anskaffningsvärde                            | 4 386      | 4 386      |
| Inköp   | 0          | 0          |
| <i>Utgående ackumulerade anskaffningsvärden</i>       | 4 386      | 4 386      |
| <b>Ackumulerade planenliga avskrivningar</b>          |            |            |
| Ingående avskrivningar                                | -3 869     | -2 494     |
| Årets planenliga avskrivningar                        | -307       | -1 375     |
| <i>Utgående ackumulerade planenliga avskrivningar</i> | -4 176     | -3 869     |
| <b>Redovisat värde vid periodens slut</b>             | <b>210</b> | <b>517</b> |

| Koncern/moderbolag                        |            |            |
|---|------------|------------|
| Ledningsrätt                              | 2017       | 2016       |
| <b>Anskaffningsvärden</b>                 |            |            |
| Ingående anskaffningsvärde                | 635        | 635        |
| Inköp                                     | 0          | 0          |
| <b>Redovisat värde vid periodens slut</b> | <b>635</b> | <b>635</b> |

| Koncern/moderbolag                                    |               |                |
|---|---------------|----------------|
| Goodwill  | 2017          | 2016           |
| Ingående anskaffningsvärde                            | 254 200       | 254 200        |
| <i>Utgående ackumulerade anskaffningsvärden</i>       | 254 200       | 254 200        |
| <b>Ackumulerade planenliga avskrivningar</b>          |               |                |
| Ingående avskrivningar                                | -152 520      | -127 100       |
| Årets planenliga avskrivningar                        | -25 420       | -25 420        |
| <i>Utgående ackumulerade planenliga avskrivningar</i> | -177 940      | -152 520       |
| <b>Redovisat värde vid periodens slut</b>             | <b>76 260</b> | <b>101 680</b> |

## NOT 12 MATERIELLA ANLÄGGNINGSTILLGÅNGAR

| Koncern   |                |                |
|---|----------------|----------------|
| Byggnader och mark, markanläggningar                  | 2017           | 2016           |
| <b>Anskaffningsvärden</b>                             |                |                |
| Ingående anskaffningsvärde                            | 119 240        | 113 581        |
| Inköp   | 2 075          | 5 659          |
| Försäljningar   | -1 034         | 0              |
| <i>Utgående ackumulerade anskaffningsvärden</i>       | 120 281        | 119 240        |
| <b>Ackumulerade planenliga avskrivningar</b>          |                |                |
| Ingående avskrivningar                                | -15 406        | -11 758        |
| Årets planenliga avskrivningar                        | -3 828         | -3 648         |
| <i>Utgående ackumulerade planenliga avskrivningar</i> | -19 234        | -15 406        |
| <b>Redovisat värde vid periodens slut</b>             | <b>101 047</b> | <b>103 834</b> |
| Taxeringsvärde byggnad                                | 64 552         | 64 552         |

| Moderbolag  |               |               |
|---|---------------|---------------|
| Byggnader och mark, markanläggningar                  | 2017          | 2016          |
| <b>Anskaffningsvärden</b>                             |               |               |
| Ingående anskaffningsvärde                            | 53 075        | 47 416        |
| Inköp   | 2 075         | 5 659         |
| Försäljningar   | -1 034        | 0             |
| <i>Utgående ackumulerade anskaffningsvärden</i>       | 54 116        | 53 075        |
| <b>Ackumulerade planenliga avskrivningar</b>          |               |               |
| Ingående avskrivningar                                | -7 199        | -5 556        |
| Årets planenliga avskrivningar                        | -1 823        | -1 643        |
| <i>Utgående ackumulerade planenliga avskrivningar</i> | -9 022        | -7 199        |
| <b>Redovisat värde vid periodens slut</b>             | <b>45 094</b> | <b>45 876</b> |
| Taxeringsvärde byggnad                                | 4 171         | 4 171         |

| Koncern   |                |                |
|---|----------------|----------------|
| Maskiner och andra tekniska anläggningar              | 2017           | 2016           |
| <b>Anskaffningsvärden</b>                             |                |                |
| Ingående anskaffningsvärde                            | 1 004 918      | 954 114        |
| Inköp   | 72 328         | 50 804         |
| Försäljningar / utrangeringar                         | 0              | 0              |
| <i>Utgående ackumulerade anskaffningsvärden</i>       | 1 077 246      | 1 004 918      |
| <b>Ackumulerade planenliga avskrivningar</b>          |                |                |
| Ingående avskrivningar                                | -227 429       | -175 852       |
| Försäljningar / utrangeringar                         | 0              | 0              |
| Årets planenliga avskrivningar                        | -54 963        | -51 577        |
| <i>Utgående ackumulerade planenliga avskrivningar</i> | -282 392       | -227 429       |
| <b>Redovisat värde vid periodens slut</b>             | <b>794 854</b> | <b>777 489</b> |

| Moderbolag                                      |         |         |
|---|---------|---------|
| Maskiner och andra tekniska anläggningar        | 2017    | 2016    |
| <b>Anskaffningsvärden</b>                       |         |         |
| Ingående anskaffningsvärde                      | 547 517 | 498 416 |
| Inköp   | 66 582  | 49 101  |
| Försäljningar / utrangeringar                   | 0       | 0       |
| <i>Utgående ackumulerade anskaffningsvärden</i> | 614 099 | 547 517 |

| Koncern   |                |                |
|---|----------------|----------------|
| Byggnader och mark, markanläggningar                  | 2017           | 2016           |
| <b>Anskaffningsvärden</b>                             |                |                |
| Ingående anskaffningsvärde                            | -129 028       | -101 629       |
| Försäljningar / utrangeringar                         | 0              | 0              |
| Årets planenliga avskrivningar                        | -30 600        | -27 399        |
| <i>Utgående ackumulerade planenliga avskrivningar</i> | -159 628       | -129 028       |
| <b>Redovisat värde vid periodens slut</b>             | <b>454 471</b> | <b>418 489</b> |

| Koncern   |                |                |
|---|----------------|----------------|
| Inventarier verktyg och installationer                | 2017           | 2016           |
| <b>Anskaffningsvärden</b>                             |                |                |
| Ingående anskaffningsvärde                            | 168 148        | 162 576        |
| Inköp (inklusive förbättringskostnader)               | 5 923          | 5 572          |
| <i>Utgående ackumulerade anskaffningsvärden</i>       | 174 071        | 168 148        |
| <b>Ackumulerade planenliga avskrivningar</b>          |                |                |
| Ingående avskrivningar                                | -39 029        | -28 639        |
| Årets planenliga avskrivningar                        | -11 160        | -10 390        |
| <i>Utgående ackumulerade planenliga avskrivningar</i> | -50 189        | -39 029        |
| <b>Redovisat värde vid periodens slut</b>             | <b>123 882</b> | <b>129 119</b> |

| Moderbolag  |               |               |
|---|---------------|---------------|
| Inventarier verktyg och installationer                | 2017          | 2016          |
| <b>Anskaffningsvärden</b>                             |               |               |
| Ingående anskaffningsvärde                            | 35 737        | 32 235        |
| Inköp (inklusive förbättringskostnader)               | 3 632         | 3 502         |
| <i>Utgående ackumulerade anskaffningsvärden</i>       | 39 369        | 35 737        |
| <b>Ackumulerade planenliga avskrivningar</b>          |               |               |
| Ingående avskrivningar                                | -13 771       | -9 806        |
| Årets planenliga avskrivningar                        | -4 344        | -3 965        |
| <i>Utgående ackumulerade planenliga avskrivningar</i> | -18 115       | -13 771       |
| <b>Redovisat värde vid periodens slut</b>             | <b>21 254</b> | <b>21 966</b> |

| Koncern   |               |               |
|---|---------------|---------------|
| Pågående nyanläggningar                         | 2017          | 2016          |
| <b>Anskaffningsvärden</b>                       |               |               |
| Ingående anskaffningsvärde                      | 21 548        | 5 619         |
| Inköp (inklusive förbättringskostnader)         | 20 637        | 20 941        |
| Omklassificering                                | 0             | -5 012        |
| <i>Utgående ackumulerade anskaffningsvärden</i> | 42 185        | 21 548        |
| <b>Redovisat värde vid periodens slut</b>       | <b>42 185</b> | <b>21 548</b> |

| Moderbolag                                      |               |               |
|---|---------------|---------------|
| Pågående nyanläggningar                         | 2017          | 2016          |
| <b>Anskaffningsvärden</b>                       |               |               |
| Ingående anskaffningsvärde                      | 21 548        | 5 619         |
| Omfört  | 0             | 0             |
| Inköp (inklusive förbättringskostnader)         | 19 977        | 20 941        |
| Omklassificering                                | 0             | -5 012        |
| <i>Utgående ackumulerade anskaffningsvärden</i> | 41 525        | 21 548        |
| <b>Redovisat värde vid periodens slut</b>       | <b>41 525</b> | <b>21 548</b> |

## NOT 13 UPPSKJUTNA SKATTEFODRINGAR OCH SKATTESKULDER

| Koncernen                     |            |            |
|-------------------------------|------------|------------|
| Uppskjutna skattefordran      | 2017       | 2016       |
| <b>Underskottsavdrag</b>      |            |            |
| Ingående saldo                | 849        | 735        |
| Tillkommande skattefordringar | 12         | 114        |
|                               | <b>861</b> | <b>849</b> |

| Uppskjutna skatteskuld                            |              |              |
|---|--------------|--------------|
|   | 2017         | 2016         |
| <b>Övriga skattepliktiga temporära skillnader</b> |              |              |
| Ingående saldo                                    | 4 364        | 2 560        |
| Tillkommande skatteskulder                        | 3 329        | 1 804        |
|   | <b>7 693</b> | <b>4 364</b> |

| Moderbolag  |            |            |
|---|------------|------------|
| Uppskjutna skattefordran                          | 2017       | 2016       |
| <b>Övriga skattepliktiga temporära skillnader</b> |            |            |
| Ingående saldo                                    | 366        | 0          |
| Tillkommande skattefordringar                     | 146        | 366        |
|   | <b>512</b> | <b>366</b> |

## NOT 14 ANDELAR I DOTTERBOLAG

| Moderbolag   |               |               |
|--|---------------|---------------|
| Andelar i dotterföretag  | 2017          | 2016          |
| Landskrona Energi Kraft AB<br>Org nr: 556803-9225 Säte: Landskrona |               |               |
| Antal aktier 1 000 st  |               |               |
| Andel 100%   |               |               |
| <b>Bokfört värde</b>   | <b>60 000</b> | <b>60 000</b> |

| Andelar i dotterföretag  |            |      |
|--|------------|------|
|  | 2017       | 2016 |
| Landskrona Energi Service AB<br>Org nr: 559134-3842 Säte: Landskrona |            |      |
| Antal aktier 2 000 st  |            |      |
| Andel 100%   |            |      |
| <b>Bokfört värde</b>   | <b>200</b> |      |

## NOT 15 ÖVRIGA KORTFRISTIGA FORDRINGAR

| Koncern  |              |               |
|--|--------------|---------------|
| Övriga kortfristiga fordringar                     | 2017         | 2016          |
| Koncernkonto Landskrona stad (internlimit 85 Mkr)* | 0            | 6 951         |
| Utsläppsätter                                      | 3 086        | 2 689         |
| Övriga skatter & avgifter                          | 0            | 238           |
| Övrigt   | 3 137        | 266           |
|  | <b>6 223</b> | <b>10 144</b> |

\*) Redovisas som likvida medel i kassaflödesanalysen.

| Utsläppsätter                      |              |              |
|------------------------------------|--------------|--------------|
|                                    | 2017         | 2016         |
| Ingående anskaffningsvärde         | 2 689        | 2 367        |
| Inköpta och erhållna utsläppsätter | 1 537        | 1 549        |
| Sålda och överlämnade              | -1 107       | -1 154       |
| Värdejustering                     | -33          | -73          |
| <b>Vid årets slut</b>              | <b>3 086</b> | <b>2 689</b> |

Posten består av utsläppsätter som erhållits och köpts under året för att täcka bolagets behov.

| Moderbolag                     |              |              |
|--------------------------------|--------------|--------------|
| Övriga kortfristiga fordringar | 2017         | 2016         |
| Moms & punktskatter            | 0            | 3 134        |
| Fordran övriga delägare EVITA  | 0            | 274          |
| Övrigt                         | 2 385        | 238          |
|                                | <b>2 385</b> | <b>3 646</b> |

## NOT 16 FÖRUTBETALDA KOSTNADER OCH UPPLUPNA INTÄKTER

| Koncern                                      |              |               |
|--|--------------|---------------|
| Förutbetalda kostnader och upplupna intäkter | 2017         | 2016          |
| Förutbetald kostnad periodiserad             | 1 514        | 1 159         |
| Upplupen intäkt elnät                        | 1 580        | 7 666         |
| Upplupen intäkt fjärrvärme                   | 138          | 27 812        |
| Upplupen intäkt elförsäljning                |              | 637           |
| Övriga poster                                | 1 742        | 412           |
|  | <b>4 974</b> | <b>37 686</b> |

| Moderbolag                                   |              |               |
|--|--------------|---------------|
| Förutbetalda kostnader och upplupna intäkter | 2016         | 2015          |
| Förutbetald kostnad periodiserad             | 1 329        | 951           |
| Upplupen intäkt elnät                        | 1 580        | 7 666         |
| Upplupen intäkt fjärrvärme                   | 138          | 27 812        |
| Övriga poster                                | 286          | 0             |
|  | <b>3 333</b> | <b>36 429</b> |

## NOT 17 OBESKATTADE RESERVER

| Moderbolag   |               |               |
|--|---------------|---------------|
| Obeskattade reserver   | 2016          | 2015          |
| Skilnad mellan bokförd avskrivning och avskrivning enligt plan | 33 336        | 18 336        |
|  | <b>33 336</b> | <b>18 336</b> |

## NOT 18 LÅNGFRISTIGA OCH KORTFRISTIGA FINANSIELLA SKULDER

| Koncern/moderbolag                        |                |                |
|---|----------------|----------------|
| Långfristiga finansiella skulder          | 2016           | 2015           |
| Förfallotidpunkt, 1-5 år från balansdagen | 900 000        | 760 000        |
|   | <b>900 000</b> | <b>760 000</b> |

*Företagets lån om 900 Mkr (940 Mkr) redovisas under följande poster i balansräkningen*

| Skulder som avser flera poster     | 2016           | 2015           |
|------------------------------------|----------------|----------------|
| <b>Långfristiga skulder</b>        |                |                |
| Övriga skulder till kreditinstitut | 0              | 760 000        |
| Övriga skulder till koncernföretag | 570 000        | 0              |
| <b>Kortfristiga skulder</b>        |                |                |
| Övriga skulder till kreditinstitut | 0              | 180 000        |
| Övriga skulder till koncernföretag | 330 000        | 0              |
|                                    | <b>900 000</b> | <b>940 000</b> |

*Amorteringsplanen för 2018 uppgår till 0 Mkr (40). Resterande del av den kortfristiga skulden beräknas läggas om till en kredittid uppgående till 1-5 år från balansdagen.*

## NOT 19 ÖVRIGA KORTFRISTIGA SKULDER

| Koncern  |               |               |
|--|---------------|---------------|
| Övriga kortfristiga skulder                        | 2016          | 2015          |
| Koncernkonto Landskrona stad (internlimit 85 Mkr)* | 28 940        | 0             |
| Momsskuld  | 11 990        | 5 529         |
| Övriga poster                                      | 5 298         | 14 074        |
|  | <b>46 228</b> | <b>19 603</b> |

| Moderbolag   |               |               |
|--|---------------|---------------|
| Övriga kortfristiga skulder                        | 2016          | 2015          |
| Koncernkonto Landskrona stad (internlimit 85 Mkr)* | 24 393        | 0             |
| Momsskuld  | 10 579        | 5 055         |
| Övriga poster                                      | 2 517         | 10 597        |
|  | <b>37 489</b> | <b>15 652</b> |

\*) Redovisas som likvida medel i kassaflödesanalysen.

## NOTER

## NOT 20 UPPLUPNA KOSTNADER OCH FÖRUTBETALDA INTÄKTER

| Koncern                                      |               |               |
|--|---------------|---------------|
| Upplupna kostnader och förutbetalda intäkter | 2016          | 2015          |
| Upplupna energikostnader                     | 3 168         | 9 666         |
| Upplupna revisionskostnader                  | 238           | 212           |
| Upplupna räntekostnader                      | 635           | 1 733         |
| Upplupna semesterlöner                       | 3 363         | 2 994         |
| Upplupna lagstadg soc avg                    | 1 057         | 941           |
| Förutbetald intäkt utsläppsrätter            | 1 986         | 1 449         |
| Övriga poster                                | 11 507        | 8 261         |
|  | <b>21 954</b> | <b>25 256</b> |

| Moderbolag                                   |               |               |
|--|---------------|---------------|
| Upplupna kostnader och förutbetalda intäkter | 2016          | 2015          |
| Upplupna energikostnader                     | 3 168         | 9 666         |
| Upplupna revisionskostnader                  | 207           | 212           |
| Upplupna räntekostnader                      | 635           | 1 733         |
| Upplupna semesterlöner                       | 3 363         | 2 994         |
| Upplupna lagstadg soc avg                    | 1 057         | 941           |
| Övriga poster                                | 5 825         | 5 157         |
|  | <b>14 255</b> | <b>20 703</b> |

## NOT 20 UPPGIFTER OM MODERFÖRETAG

Landskrona Energi AB är ett helägt dotterbolag till Landskrona Stadshus AB, org.nr 559094-8344.

## NOT 21 VÄSENTLIGA HÄNDELSER EFTER BALANSDAGEN

Inga väsentliga händelser efter balansdagen finns att rapportera.

## NOT 22 FÖRSLAG TILL VINSTDISPOSITION

**Till årsstämman förfogande står följande vinstmedel:**

|  |                     |
|--|---------------------|
| Balanserade vinstmedel                                       | 145 618 kr          |
| Årets resultat   | 4 943 445 kr        |
|  | <b>5 089 063 kr</b> |
| <b>Styrelsen föreslår att vinstmedlen disponeras så att:</b> |                     |
| utdelas till aktieägarna                                     | 5 000 000 kr        |
| i ny räkning överförs  | 89 063 kr           |
|  | <b>5 089 063 kr</b> |

## NOT 23 ANTAL AKTIER

Antalet aktier i Landskrona Energi AB uppgår till 200 000 (200 000) med ett kvotvärde à 1000 SEK (1000).

| Landskrona den 14 februari 2018        |  |  |
|--|--|--|
| Björn. O. Persson / Styrelseordförande | Håkan Andersson                          |  |
| Lars Wallstén                          | Fredrik Malm                             |  |
| Gertrud Höljefors                      | Johan Holmstedt / Verkställande direktör |  |

Vår revisionsberättelse har lämnats den 20 februari 2018

Öhrlings PricewaterhouseCoopers AB

Peter Sjöberg / Auktoriserad revisor

Vår granskningsrapport har lämnats den 14 februari 2018

Bo Bjesse / Lekmannarevisor Fredrik Leonardsson / Lekmannarevisor

# REVISIONSBERÄTTELSE

## Rapport om årsredovisningen och koncernredovisningen

### Uttalanden

Vi har utfört en revision av årsredovisningen och koncernredovisningen för Landskrona Energi AB för år 2017. Enligt vår uppfattning har årsredovisningen och koncernredovisningen upprättats i enlighet med årsredovisningslagen och ger en i alla väsentliga avseenden rättvisande bild av moderbolagets och koncernens finansiella ställning per den 31 december 2017 och av dessas finansiella resultat och kassaflöde för året enligt årsredovisningslagen. Koncernredovisningen har upprättats i enlighet med årsredovisningslagen och ger en i alla väsentliga avseenden rättvisande bild av koncernens finansiella ställning per den 31 december 2017 och av dess finansiella resultat och kassaflöde för året enligt årsredovisningslagen. Förvaltningsberättelsen är förenlig med årsredovisningens och koncernredovisningens övriga delar.

Vi tillstyrker därför att bolagsstämman fastställer resultaträkningen och balansräkningen för moderbolaget och koncernen.

### Grund för uttalanden

Vi har utfört revisionen enligt International Standards on Auditing (ISA) och god revisionssed i Sverige. Vårt ansvar enligt dessa standarder beskrivs närmare i avsnittet Revisorns ansvar. Vi är oberoende i förhållande till moderbolaget och koncernen enligt god revisorssed i Sverige och har i övrigt fullgjort vårt yrkesetiska ansvar enligt dessa krav.

Vi anser att de revisionsbevis vi har inhämtat är tillräckliga och ändamålsenliga som grund för våra uttalanden.

### Styrelsens och verkställande direktörens ansvar

Det är styrelsen och verkställande direktören som har ansvaret för att årsredovisningen och koncernredovisningen upprättas och att de ger en rättvisande bild enligt årsredovisningslagen. Styrelsen och verkställande direktören ansvarar även för den interna kontroll som de bedömer är nödvändig för att upprätta en årsredovisning och koncernredovisning som inte innehåller några väsentliga felaktigheter, vare sig dessa beror på oegentligheter eller på fel.

Vid upprättandet av årsredovisningen och koncernredovisningen ansvarar styrelsen och verkställande direktören för bedömningen av bolagets och koncernens förmåga att fortsätta verksamheten. De upplyser, när så är tillämpligt, om förhållanden som kan påverka förmågan att fortsätta verksamheten och att använda antagandet om fortsatt drift. Antagandet om fortsatt drift tillämpas dock inte om styrelsen och verkställande direktören avser att likvidera bolaget, upphöra med verksamheten eller inte har något realistiskt alternativ till att göra något av detta.

### Revisorns ansvar

Våra mål är att uppnå en rimlig grad av säkerhet om huruvida årsredovisningen och koncernredovisningen som helhet inte innehåller några väsentliga felaktigheter, vare sig dessa beror på oegentligheter eller på fel, och att lämna en revisionsberättelse som innehåller våra uttalanden. Rimlig säkerhet är en hög grad av säkerhet, men är ingen garanti för att en revision som utförs enligt ISA och god revisionssed i Sverige alltid kommer att upptäcka en väsentlig felaktighet om en sådan finns. Felaktigheter kan uppstå på grund av oegentligheter eller fel och anses vara väsentliga om de enskilt eller tillsammans rimligen kan förväntas påverka de ekonomiska beslut som användare fattar med grund i årsredovisningen och koncernredovisningen.

En ytterligare beskrivning av vårt ansvar för revisionen av årsredovisningen och koncernredovisningen finns på Revisorsinspektionens webbplats: [www.revisorsinspektionen.se/revisornsansvar](http://www.revisorsinspektionen.se/revisornsansvar). Denna beskrivning är en del av revisionsberättelsen.

## Rapport om andra krav enligt lagar och andra författningar

### Uttalanden

Utöver vår revision av årsredovisningen och koncernredovisningen

har vi även utfört en revision av styrelsens och verkställande direktörens förvaltning för Landskrona Energi AB för år 2017 samt av förslaget till dispositioner beträffande bolagets vinst eller förlust.

Vi tillstyrker att bolagsstämman disponerar vinsten enligt förslaget i förvaltningsberättelsen och beviljar styrelsens ledamöter och verkställande direktören ansvarsfrihet för räkenskapsåret.

### Grund för uttalanden

Vi har utfört revisionen enligt god revisionssed i Sverige. Vårt ansvar enligt denna beskrivs närmare i avsnittet Revisorns ansvar. Vi är oberoende i förhållande till moderbolaget och koncernen enligt god revisorssed i Sverige och har i övrigt fullgjort vårt yrkesetiska ansvar enligt dessa krav.

Vi anser att de revisionsbevis vi har inhämtat är tillräckliga och ändamålsenliga som grund för våra uttalanden.

### Styrelsens och verkställande direktörens ansvar

Det är styrelsen som har ansvaret för förslaget till dispositioner beträffande bolagets vinst eller förlust. Vid förslag till utdelning innefattar detta bland annat en bedömning av om utdelningen är försvarlig med hänsyn till de krav som bolagets och koncernens verksamhetsart, omfattning och risker ställer på storleken av moderbolagets och koncernens egna kapital, konsolideringsbehov, likviditet och ställning i övrigt.

Styrelsen ansvarar för bolagets organisation och förvaltningen av bolagets angelägenheter. Detta innefattar bland annat att fortlöpande bedöma bolagets och koncernens ekonomiska situation, och att tillse att bolagets organisation är utformad så att bokföringen, medelsförvaltningen och bolagets ekonomiska angelägenheter i övrigt kontrolleras på ett betryggande sätt. Den verkställande direktören ska sköta den löpande förvaltningen enligt styrelsens riktlinjer och anvisningar och bland annat vidta de åtgärder som är nödvändiga för att bolagets bokföring ska fullgöras i överensstämmelse med lag och för att medelsförvaltningen ska skötas på ett betryggande sätt.

### Revisorns ansvar

Vårt mål beträffande revisionen av förvaltningen, och därmed vårt uttalande om ansvarsfrihet, är att inhämta revisionsbevis för att med en rimlig grad av säkerhet kunna bedöma om någon styrelseledamot eller verkställande direktören i något väsentligt avseende:

- företagit någon åtgärd eller gjort sig skyldig till någon försummelse som kan föranleda ersättningsskyldighet mot bolaget
- på något annat sätt handlat i strid med aktiebolagslagen, årsredovisningslagen eller bolagsordningen.

Vårt mål beträffande revisionen av förslaget till dispositioner av bolagets vinst eller förlust, och därmed vårt uttalande om detta, är att med rimlig grad av säkerhet bedöma om förslaget är förenligt med aktiebolagslagen. Rimlig säkerhet är en hög grad av säkerhet, men ingen garanti för att en revision som utförs enligt god revisionssed i Sverige alltid kommer att upptäcka åtgärder eller försummelser som kan föranleda ersättningsskyldighet mot bolaget, eller att ett förslag till dispositioner av bolagets vinst eller förlust inte är förenligt med aktiebolagslagen. En ytterligare beskrivning av vårt ansvar för revisionen av förvaltningen finns på Revisorsinspektionens webbplats: [www.revisorsinspektionen.se/revisornsansvar](http://www.revisorsinspektionen.se/revisornsansvar). Denna beskrivning är en del av revisionsberättelsen.

Göteborg den 20 februari 2018  
Öhrlings PricewaterhouseCoopers AB

Peter Sjöberg  
Auktoriserad revisor

# GRANSKNINGSRAPPORT

Vi, av fullmäktige i Landskrona Stad utsedda lekmannarevisorer har granskat Landskrona Energi AB:s verksamhet.

Styrelse och VD svarar för att verksamheten bedrivs i enlighet med gällande bolagsordning, ägardirektiv och beslut samt de föreskrifter som gäller för verksamheten. Lekmannarevisorerens ansvar är att granska verksamhet och kontroll och pröva om verksamheten har bedrivits i enlighet med fullmäktiges uppdrag och mål samt de lagar och föreskrifter som gäller för verksamheten.

Granskningen har utförts enligt aktiebolagslagen, kommunallagen och god revisionssed i kommunal verksamhet. Granskningen har genomförts med den inriktning och omfattning som behövs för att ge rimlig grund för bedömning och prövning.

Vi bedömer sammantaget att bolagets verksamhet i allt väsentligt har skötts på ett ändamålsenligt och från ekonomisk synpunkt tillfredställande sätt.

Vi bedömer därtill att bolagets interna kontroll har varit tillräcklig.

Landskrona 2018-02-14

Bo Bjesse  
Lekmannarevisor

Fredrik Leonardsson  
Lekmannarevisor

# Knutpunkt



Vår Energiknut är en fin symbol på hur vi på Landskrona Energi verkar för att knyta samman alla delar av vår verksamhet. Vi vill vara ett tillgängligt bolag som verkar tillsammans med vår stad. Den vackra röda knuten som ståtligt tornar över Landskrona är en såväl fysisk som metaforisk knutpunkt!



Formgivning, text och produktion:

Moob

Papper:

Tom&otto silk 250 g  
Tom&otto silk 130 g

Fotografi:

Moob, Landskrona Energi, Leo Erdfelt



[www.landskronaenergi.se](http://www.landskronaenergi.se)