

ÅRSREDOVISNING 2014

TILLSAMMANS



INNEHÅLL

Intro	3
Organisation	4
Året i korthet	5
VD har ordet	6
Fjärrvärme	8
Elnät	10
Stadsnät	12
Förvaltningsberättelse	14
Resultaträkning	17
Balansräkning	18
Kassaflödesanalys	20
Redovisningsprinciper	21
Noter	22
Revisionsberättelse	26
Granskningsrapport	27
Styrelse	28
Ledningsgrupp	29
Green Hub Landskrona	30



PREMIÄR FÖR EVITA, AKT TVÅ
Uppstart april 2014. Arbetet med fjärrvärmeledningen beräknas pågå fram till hösten 2015.



SAMHÄLLETS RYGGGRAD
Arbetet har gått vidare med att utveckla ett elnät som både är drift- och personsäkert.



**ETT FRAMTIDSSÄKRAT
BREDBANDSNÄT**
Målet är att ansluta 1000 hushåll per år fram till 2020.

NÄTVERK FÖR EN HÅLLBAR FRAMTID I LANDSKRONA

Den engelske 1500-talspoeten John Donne skrev en berömd dikt som börjar: "no man is an island, entire of itself". Ingen människa är ensam, hel i sig själv, skulle man fritt kunna översätta raden med. Eller om man så vill: vi är alla beroende av varandra.

Vi tycker att det passar väldigt bra på Landskrona Energi. Det är så vi ser på vår verksamhet. Det är så vi jobbar.

Det går inte att göra saker själv. Inte i dagens snabbt föränderliga samhälle. Vi måste alla jobba för varandra och med varandra, för ett gemensamt mål. Vi måste lita på varandra

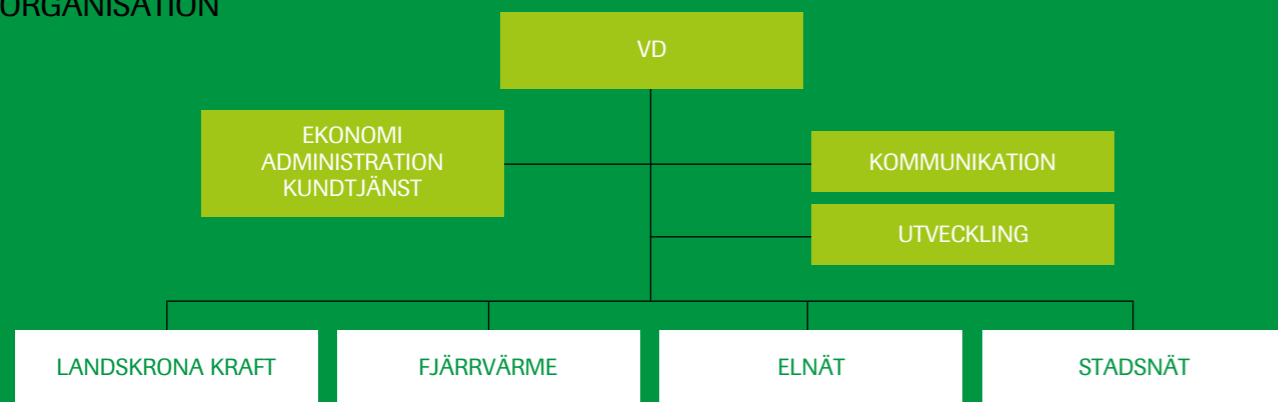
och spränga en och annan gräns för att lyckas. Som vi gjort med Sveriges längsta fjärrvärmenät, ett samarbete över kommungränserna. Eller samarbetet med universitet och näringsliv. Eller när vi med helikopter skannar av taken i hela Landskrona för att undersöka möjligheten till att bygga solpaneler.

Vi är alla en del av en större helhet. Medarbetare, medborgare, näringsliv och organisationer. Tillsammans kan vi bygga nätverk och gemensamt jobba för att göra Landskrona till en attraktiv plats att arbeta och bo i.

LANDSKRONA ENERGI I KORTHET

Landskrona Energikoncernen ägs till 100 % av Landskrona stad. Vi ansvarar för verksamheterna fjärrvärme, elnät och stadsnät. Landskrona Energi AB är Landskronabornas eget bolag. I det ligger att vi har ett ansvar för att göra Landskrona till en attraktiv plats att bo och arbeta i.

ORGANISATION



ÅRET I KORTHET

NETTOOMSÄTTNING
KONCERNEN, MKR

294

ANTAL ANSTÄLLDA

81

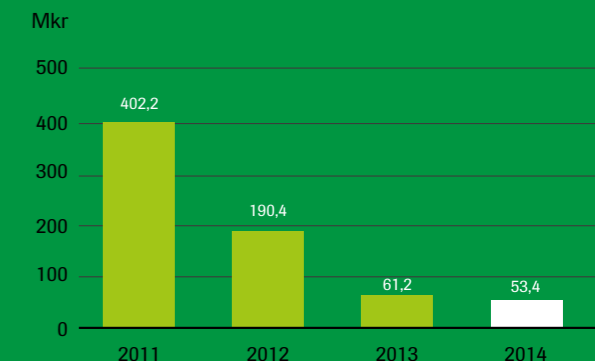
BALANSOMSLUTNING
KONCERNEN, MKR

1277

ÅRETS RESULTAT (MKR)

5,5

INVESTERINGAR



VÅR VISION

Tillsammans för en bättre miljö i en föränderlig värld.

VÅR AFFÄRSIDÉ

Vi tar ansvar för att leverera hållbara och säkra energi- och kommunikationslösningar inom Landskrona stad. Genom ett flexibelt och utvecklande arbetssätt skapar våra medarbetare en attraktiv arbetsplats och bygger långsiktiga relationer med våra kunder.

VÅRA VÄRDERINGAR

Lönsamhet, Engagemang, Ansvar och Bemötande (LEAB)

FJÄRRVÄRMENÄT

2014 var rekordvarmt, vilket direkt återspeglades i minskad energiförsäljning och sjunkande priser för elförsäljning. Det var ändå ett framgångsrikt år. Nollvision för läckor på distributionsnätet uppnåddes. Den nya huvudledningen genom staden blev klar och Landskrona IP har fått både mark- och bänkvärme – så nu hoppas vi alla att BOIS snart är tillbaka i Allsvenskan. EVITA-projektets sista etapp påbörjades. Energiknuten ökade sin tillgänglighet med 5 % och produktion av värme med 18 % och den nya prismodellen för 2015 med differentierat energipris blev klar.

ELNÄT

Miljöintresset växer inom Landskrona stad. För första gången har vi fått flera anmälningar på nya solcellsanläggningar. Under 2014 har tre nya anläggningar tillkommit i vårt nät med en total effekt på över 90 kW. Vi ser positivt på trenden och är glada över att våra kunder vill bidra till en fortsatt utveckling av ett mera grönt Landskrona. Hjälpen på traven kan de nu få genom att projektet med att skanna av hustaken i Landskrona påbörjades under året. Det ska resultera i en solpotentialkarta som kommer att visa vilka tak som det passar bäst att sätta upp solceller på.

STADSNÄT

Stadsnätet fortsätter sin expansion och får allt fler kunder. Det enskilt största projektet har varit utbyggnaden på Ven, samtidigt som även ett antal mindre och medelstora projekt pågår. Det har inneburit att 1000 nya kunder har fått tillgång till vårt fibernät under 2014. Framtidens uppkopplade hem och arbetsplatser kommer att ställa allt högre krav på kapacitet och tillgänglighet samt att det finns attraktiva tjänster att tillgå. För att möta detta ingår bl.a. redundanta förbindelser, uppgradering av teknisk utrustning och utökad datahallsutrymme i den långsiktiga planen.

ETT STEG FÖRE OMVÄRLDEN

Att ligga ett steg före omvärlden är kanske att ta stora ord i sin mun. Men en tillbakablick på verksamheten, både historiskt och på året 2014, visar att det inte är långt ifrån sanningen. Framför allt är det ett synsätt som är ständigt närvarande för Landskrona Energi och hos våra medarbetare.



EN VIKTIG ROLL I DET HÅLLBARA SAMHÄLLET

Vår vision – tillsammans för en bättre miljö i en föränderlig värld – grundar sig på några enkla förutsättningar: det går alltid att göra bra saker bättre och omvärlden är under konstant förändring. Det perspektivet gör att verksamheten måste vara framtidsinriktad och helst ligga ett steg före omvärlden i övrigt.

Landskrona Energi är Landskronabornas eget energibolag. Därmed är vår roll i utvecklingen mot ett hållbart samhälle lika viktig som tydlig.

Våra tre verksamhetsben, elnät, fjärrvärme och stadsnät präglas också av ett ansvar för medborgarna och samhället som sådant. Det hållbara samhället handlar inte bara om miljö och klimat, även sociala och ekonomiska aspekter finns med. Ett övergripande mål är att Landskrona ska vara en attraktiv plats att arbeta och bo i.

EN VÄGBESKRIVNING FÖR DE NÄRMASTE FEM ÅREN

Under 2014 fastställde vi den affärsplan som gäller för perioden 2015 – 2019.

Den ska fungera som ett styrdokument och en handlingsplan både för det interna arbetet och för hur vi agerar för att vardagen för Landskronaborna ska bli lite enklare och tryggare.

Planen utgår från sex perspektiv, allt från ekonomi till kund/marknad och arbetsgivaransvaret. Alla medarbetare bjöds in att vara delaktiga i processen. Ansvariga utsågs och referensgrupper tillsattes. Allt som allt var cirka 25 personer involverade.

Det var ett mycket bra arbete, där den gemensamma processen med många röster och synpunkter gav ovärderlig insikt i och om verksamheten. Men det var också ett led i att bli en än bättre arbetsgivare. I den medarbetarundersökning (MMI) som genomfördes 2014 ökade vi värdet från 2012.

ELHANDEL

Ett direkt och konkret resultat som kom ur arbetet med affärsplanen var tankar på att se över möjligheterna att lägga elhandel till våra tjänster.

Redan idag produceras 40 GWh el via kraftvärmeverket Energiknuten. En del

använder vi internt, resten går ut på elnätet. Den sistnämnda delen motsvarar en årsförbrukning för 9 000 villor.

Arbetet med en plan för elhandel och förankring i styrelse och hos ägare har pågått kontinuerligt under året*.

EVITA – TRE BOLAG, ETT MÅL

Att göra saker tillsammans är ett synsätt som vi inom Landskrona Energi alltmer försöker tillämpa. Både internt och i vår kontakt med omvärlden. Ett bra exempel är fjärrvärmeprojektet EVITA.

Syftet är att ett gemensamt, och större, nät ger bättre möjligheter att optimera den totala produktionen/ användningen och fördelningen ägarna emellan. Utnyttja överskott alltså. Effekten blir minskade kostnader och mindre koldioxidutsläpp.

Sammantaget blir EVITA landets längsta fjärrvärmenät.

Landskrona stad arbetar mycket målmedvetet för att utveckla staden. Det gäller både infrastruktur, boendets villkor, energi och avfallshantering.

GREEN HUB LANDSKRONA – ETT GEMENSAMT FRAMTIDSPROJEKT

Landskrona stad arbetar mycket målmedvetet för att utveckla staden. Det gäller både infrastruktur, boendets villkor, energi och avfallshantering. Green Hub Landskrona är namnet på ett samarbete mellan olika aktörer, där bland annat vi har en viktig roll.

Fokus är ett bostadsområde i Landskrona som fungerar som ett pilotprojekt. Där finns också den lokala studenterna som i dagsläget är knutna till projektet jobbar med sina examensarbeten. En av studenterna kommer att jobba vidare med projektledning av nästa fas i arbetet efter sin examen.

Green Hub Landskrona är ett viktigt och spännande samarbete som vi räknar med ska generera mycket positivt framöver.

NORDENS MODERNASTE FÄSTNING BLIR MODERN IGEN

Under senare delen av 1600-talet betraktades "Landskrona Castell" som Nordens modernaste fästning. Även om byggnaden egentligen var ett slott betraktades den mer som en fästning och försvarsanläggning, vilket var dess syfte.

Citadellet har en rik historia som går tillbaka till 1500-talet. Krigsskådeplats, fängelse, avrättningsplats, flyktingläger – om murar kunde tala.

Hösten 2014 påbörjades arbetet med att

installera fjärrvärme i Citadellet. Det är ett 230 meter långt fjärrvärmerör som ska förse den gamla fästningen med ett modernt och hållbart uppvärmningssystem för framtiden.

Det är ett projekt som måste hanteras med varsam hand. Borrningen sker under två av de cirka 30 meter breda vallgravarna som omger Citadellet. Arkeologer har därför initialt varit delaktiga i projektet.

Fastigheten ägs av Statens fastighetsverk som anlagt ett systemperspektiv med fokus på vad som är mest resurseffektivt totalt sett. Då föll valet på fjärrvärme.

Under våren kommer fjärrvärmerna att släppas på och den gamla fästningen blir åter modern igen.

FLERA STEG FRAMÅT

Nu har vi lagt det varmaste året i mannanne bakom oss. Det har varit ett händelserikt år där vi tagit flera steg framåt. Ett intensivt arbete med Energiknuten har resulterat i ökad tillgänglighet jämfört med 2013. Vi har dock en bit kvar innan vi når uppsatt mål. Resultatet i fjärrvärmeaffären har därmed inte nått upp till den nivå som var budgeterad. Elproduktionen har ökat under 2014. Dock har både elpriser och elcertifikat legat på historiskt låga nivåer.

Även om både elnäts- och stadsnätsaffären har levererat över budget landar årsresultatet på 5,5 Mkr. En planerad upplåning på

30 Mkr för EVITA-projektet har bland annat skjutits på framtiden.

Stadsnätet har byggts ut i en bra takt under året. Allt fler anmäler sig och vi arbetar också för att fler externa leverantörer ska kunna erbjuda Landskronaborna bra internettjänster. Särskilt roligt är att utbyggnaden av stadsnätet på Ven har mottagits så positivt av de boende.

I oktober skrev vi tillsammans med Region Skåne på en avsiktsförklaring om att öka andelen fossilfria energilösningar. Det var startpunkten för en proaktiv dialog med syfte att nå ett av Region Skånes mål för 2020.

Sammantaget var 2014 ett år då vi tog stora steg mot att kunna svara på de frågor som ligger framför oss: hur vi ska hantera en framtid med ökat energibehov samtidigt som den negativa påverkan på miljö och människa minskas.

Vi är en bra bit på väg.

* Den nionde februari 2015 fattade kommunfullmäktige beslut om att bevilja Landskrona Energi tillstånd att bedriva elhandel. Frågan har drivits med utgångspunkt från kommande nationella regleringar som ändrar marknadsförutsättningarna för elnätsbolag. Elhandel innebär att kontakten med kunderna stärks. Kunderna får också möjlighet att köpa lokalt producerad el.

TILLSAMMANS VI UPPMANAR ATT SLÖSA MED ENERGI OCKSÅ

Att vara hälsosam gör att man både mår och fungerar bättre på jobbet, men också lever ett bra liv i övrigt. "ViktVaktarna På Jobbet" har lockat nära 20 procent av våra medarbetare att intressera sig för sitt välbefinnande. Rätt kost och motion är nyckeln. Och här behövs det inga energispärtips för att leva hållbart. Snarare tvärtom. Dessutom är det roligt att jobba med den egna positiva framtiden tillsammans med andra, vilket vi gjorde med ViktVaktarna På Jobbet.

FJÄRRVÄRME PREMIÄR FÖR EVITA, AKT TVÅ

Det handlar visserligen inte om musikalen. Men när spaden sattes i jorden för den andra etappen på Sveriges längsta fjärrvärmenät fick många av oss inblandade lite premiärnerver.

EVITA är en fantastisk föreställning. Med inte mindre än tre huvudpersoner: Öresundskraft i Helsingborg, Krafringen i Lund och Landskrona Energi. Den första akten – sträckningen mellan Helsingborg och Landskrona – är genomförd sedan tidigare och har fått lysande kritik.

Nästa steg, som påbörjades i april 2014, är nu i full gång och alla presterar på topp i sina respektive roller. Ledningen mellan Landskrona (Energiknuten) och Örtoftaverket, söder om Eslöv, har en sträckning på drygt 29 kilometer. Sträckningen Lund-Eslöv är redan byggd.

Fjärrvärmenätets totala längd mellan berörda kommuner kommer att uppgå till cirka 10 mil.

EN SAMSTÄMMIG SYN

Hela projektet är ett utmärkt exempel på samarbete över gränserna. Inte bara när det gäller projektarbetets praktiska genom-

förande som sådant. Utan framför allt synen på energiförsörjningen och energibolagens roll i det hållbara samhället.

Det gemensamma fjärrvärmenätet syftar till flera saker. Väl i gång kommer de tre fjärrvärmeverken att, enkelt uttryckt, kunna dela på sina överskott i verken och därmed jämna ut toppar och dalar i förbrukningen. Ju effektivare denna delning blir desto mindre behövs av tillskott i form av fossila bränslen. Målet är så hög genomsnittlig nivå på förnybar energi som möjligt.

Det handlar också om ekonomi. Förutom samhällliga vinster, som genereras i hållbara energilösningar, är samarbetet bolagen emellan ett led i att skapa konkurrenskraftigare priser på fjärrvärme för kommunernas invånare.

GEMENSAMT FRAMTIDA ANSVAR

Projektet med det nya fjärrvärmesystemet är gemensamt på flera sätt. Förutom en ekonomisk fördelningsmodell och en gemensam planering av byggprojektet kommer framtida drift och produktionsstyrning att skötas tillsammans av de tre bolagen.

EN KNUT OCH ETT LÖFTE

Vårt kraftvärmeverk Energin knuten har fyllt två år. Den numera välkända röda knuten – Non CO₂ – är inte bara en symbol för Landskrona.

Den ska ses som ett löfte om att vi tar ansvar för staden, miljön och invånarna. Dels genom energieffektivisering och minskade utsläpp, men också att vi samarbetar över gränserna. Både inom kommunen, tillsammans med olika företag och organisationer, och förstås över kommungränserna, som i projektet EVITA.

Kraftvärmeverket genererar förutom fjärrvärme även el – cirka 40 GWh/år försörjer 9000 villor med hushållsel. Bränslet i kraftvärmeverket består till 85 % av PTP, d.v.s. plast/trä/papper och till 15 % av returflis. Det innebär att bränslet dels redan finns i omlopp i en naturlig CO₂-kedja, dels består av plastavfall som annars inte skulle komma till nytta. Ur den aspekten ger alltså verksamheten i kraftvärmeverket inget nettotillskott av CO₂ och andra klimatgaser.



ÅRET SOM GÅTT

Projektet EVITA fortlöper helt enligt tidplan. Uppstarten i april 2014 var förstas en viktig och efterlängtd händelse. Arbetet med ledningen beräknas pågå fram till hösten 2015.

Kraftvärmeverket är som nämnts bara två år gammalt. Det innebär att det har funnits vissa barnsjukdomar, vilka är åtgärdade och en del intrimningsarbeten som åtgärdas fortlöpande.

Reparation och uppföljning av Garantipunkter fortgår. Uppföljning av driftresultat efter ombyggnad kvartal fyra, 2013. Ombyggnad av luftfördelning för att förflytta förbränningen. Garantikontroll vid garanti-tidens utgång. Prestandaprov och uppföljning av bränslets kvalitet, för att nämna något.

HANDLINGSPLAN

En handlingsplan för vidare arbete har fastställts under året. Den är ett svar på den affärsplan vi utarbetat för åren fram till 2019. I planen finns åtgärder som exempelvis:

Att optimera inte bara anläggningarna, utan även abonnemangen. Vi har utarbetat en tredelad säsongsmodell. Modellen

(införd jan 2015) bygger på en mer flexibel möjlighet till individuell prissättning, i förhållande till årstidernas växlingar. Den ska även fungera som incitament för t.ex. fastighetsägare att vidta energieffektiva åtgärder för sin fastighet.

Vidare att utveckla bränslehanteringen, optimera styrningen av framledningstemperaturen, arbeta med kostnadseffektivitet i allmänhet och bedriva en aktiv kundkommunikation.

I april 2014 träffade vi, tillsammans med Siemens, våra mindre fastighetsägare som valt fjärrvärme. Vi presenterade ett gemensamt projekt, en webblösning för effektiv energioptimering. Det är ett verktyg som inte bara kan sänka energikostnaderna och ge en effektiv fastighetsdrift – miljön tjänar på det och fastigheten ökar i värde. Win-wins med andra ord.

MÖTE MED VERKLIGHETEN

Bra kontakt med våra kunder är a och o för att kunna ge bästa service. I oktober hölls årets Reko-träff.

Ett åttiotal Landskronabor mötte upp och fick nyttig information om bland annat de nya fjärrvärmepriserna för 2015. Vi fick också höra ett spännande föredrag om visionerna för stadens framtida samhällsutbyggnad.

I oktober bjöds även de mindre fastighetsägarna in för en kundträff. Ett 20-tal personer gav oss en bra inblick i deras verklighet.

BRA PLACERING REDAN I MARS

Nils Holgersson-rapporten är en mätning där ett typhus mäts teoretiskt utifrån ett antal variabler och jämförs kommun över landet. Landskrona hamnade på en fjärdeplats i Skåne gällande priset på fjärrvärme avseende villor och på andra plats för flerfamiljshus. På nationell nivå ligger vi under riksgenomsnittet, vilket också är inskrivet i vår prispolicy för Landskrona Energi.

TILLSAMMANS DIALOG OM FOSSILBRÄNSLEFRIA ENERGILÖSNINGAR

I oktober skrev Landskrona Energi tillsammans med Region Skåne på en avsiktsförklaring om att öka andelen fossilfria energilösningar. Det var startpunkten för en proaktiv dialog med syfte att nå ett av Region Skånes mål för 2020. Samarbetet gäller all energianvändning i Region Skånes egna fastigheter och i övriga fastigheter där regionen är hyresgäster.

CO₂ 2020

ELNÄT SAMHÄLLET'S RYGGGRAD

Det finns bara där.

Oftast tänker man inte på det. Men det är en osynlig ryggrad i samhället som bär upp det mesta vi gör idag – elnätet.

Om man ser elnätet på det här sättet, och verkligen tänker efter, är elnätet något av det viktigaste vi har i samhället. Utan elnät, inget internet, inget ljus, ingen tv, ingen teknisk och industriell utveckling alls.

Elnätet är dock ingenting som bara kan hyllas som en ryggrad och ligga där nere under marken. Det måste skötas om – och inte minst utvecklas som bärande infrastruktur in i framtiden.

ÖVER 99,7 PROCENTS TILLGÄNGLIGHET
Elnätet som verksamhet är på många sätt en rullande verksamhet. Det händer inte så extremt mycket i form av nya anslutningar och nya projekt.

Vi driver kontinuerliga reinvesteringar i nätet, särskilt i nätstationerna, för att behålla säkerhet och tillgänglighet som på många sätt är densamma år efter år. Även om tillgängligheten nu är nära 100 procent är ett av målen att framöver säkerställa den höga siffran. Även om det är marginell skillnad ligger Landskrona ändå något över det nationella genomsnittet, vilket ligger på 99,7 procent.

MYNDIGHETSSTYRT

Det är mycket mer som vi behöver göra, än som vi i dagsläget kan göra. I grunden är elnätsverksamhet extremt styrt av myndigheter.

Myndighetsstyrningen bottenar i att försörjningen av el, och därmed elnätet, är en så extremt viktig del i infrastrukturen för samhällets funktion i stort. Elförsörjningen måste bara finnas där. Regleringarna syftar också till att den viktiga infrastrukturen ska präglas av en så rättvis prissättning som möjligt.

EN REGLERINGSMODELL SOM SKAPAR OSÄKERHET

Energimarknadsinspektionens modell för beräkning av intäktsramarna för perioden 2012 till 2015 är sedan tidigare överklagad i både förvaltningsrätt och kammarrätt.

I båda instanserna dömdes till förmån för elbolagen, bland andra Landskrona Energi. I december 2014 valde Energimarknadsinspektionen att överklaga förvaltningsrättens dom till Högsta förvaltningsdomstolen.

Bakgrunden till processen är att vi, och andra energibolag, anser att modellen byggd på orimliga beräkningar. I en rimlig intäktsmodell måste det finnas utrymme för investeringar inför framtiden. Den modell som Energimarknadsinspektionen presenterade gav inte det utrymme.

Den utdragna processen skapar därmed en stor osäkerhet inför framtiden och våra investeringar i säkerhet och tillgänglighet, men också när det gäller utveckling i övrigt.

Vi vet i december 2014 alltså inte vad som gäller för perioden 2012 till 2015. Nästa modell ska gälla från 2016 till 2019. Den modellen har vi börjat räkna på under senare delen av 2014.

VIDAREUTVECKLING AV ELNÄTET

Under året har vi som nämnts ovan kontinuerligt arbetat med reinvesteringar i nätet

– trots osäkerheten som rättsprocessen med intäktsmodellen innebär. Övergripande innebär arbetet att vidareutveckla ett elnät som både är drift- och personsäkert. I arbetet ingår även att samordna utvecklingen av projektledar- och beställarkompetensen.

SMARTA ELNÄT FÖR FRAMTIDEN

Vi har också börjat titta över kompetensförstärkningen inom elnätsområdet. Vi har en relativt hög medelålder bland våra medarbetare. Rekrutering av ny kompetens är av stor vikt för framtiden. Även om elnät i stort är en mogen verksamhet ser vi mycket nytt och intressant för framtiden. Inte minst hur smarta nät kommer att utvecklas och bli en viktig del i hemmen – för styrning av olika funktioner, för information och kommunikation, anläggningar som är självlärande, etc. I det här scenariot ser vi hur elnätet och dess användning i hemmen blir allt mer visuellt och allt mer betydelsefullt för vårt sätt att leva. Inte minst genom att allt fler tekniska saker kopplas upp mot internet.

DIREKTIV FÖR ENERGIEFFEKTIVISERING

Energieffektiviseringsdirektivet trädde i kraft i juli 2014. Direktivet ställer nya krav på elnätsföretagen som ska utforma tarifferna så att dessa ger incitament för att hjälpa användarna till ändrade och mer energieffektiva beteenden; både lite piska och morot alltså.

Att ändra beteenden hos kunderna jobbar vi kontinuerligt med. Det är en del i vår service. Tillsammans med kunderna tittar vi på förbrukning, typ av anläggning och kan på sätt optimera användningen och sätta mer rättvisa tariffer. Det är ett ansvar vi har mot våra kunder. Enligt lagen ska vi betrakta våra kunder på likvärdigt sätt – hjälpa till alltså.

Ett annat exempel på ansvar, och på den roll vi har i samhället, är den laserskanning av Landskrona som vi genomfört under hösten 2014. Den syftar till att kartlägga på vilka tak anläggningar med solceller passar bäst och hur de kan utformas för att bli mest kostnadseffektiva.

SOLPOTENTIAL I LANDSKRONA

I mars 2014 drog det stora projektet med att skanna av hela Landskrona igång. Det är en kartläggning som syftar till att skapa en s.k. solpotentialkarta. Fullt utvecklad kommer kartan att visa vilka tak det passar bäst att sätta upp solpaneler. Hela projektet, inklusive en webbplats för fastighetsägare, planeras vara klart våren 2015.

SOLPOTENTIALKARTA – ETT PROJEKT ÖVER GRÄNSERNA

Projektet är ett samarbete mellan oss på Landskrona Energi, en student från Lunds Tekniska Högskola (LTH) och Landskrona stad. Solceller, eller solpaneler på hustak, är ett bra och effektivt sätt att på mikronivå generera sin egen el.

Problemet är dock att taken i en stad är olika. Takvinklarna varierar, det finns skorstenar och ventilationstrummor som ger skugga och taken vetter mot olika väderstreck.

SKRÄDDARSYDD ÖVERSIKT

Fördelen med den färdiga kartan är att den visar var på ett enskilt tak en solpanel blir mest effektiv och mest ekonomisk. Den som ska sätta upp solpaneler behöver alltså inte göra det på hela taket.

Det går till så att en helikopter flyger över staden och skjuter ut laserpunkter som skannar av taken. Lasern skickar ut 20 punkter per kvadratmeter. Mätresultatet förs sedan över i ett program som visar en 3D-bild över staden med olika färger som motsvarar takens potential att leverera el via solpaneler.

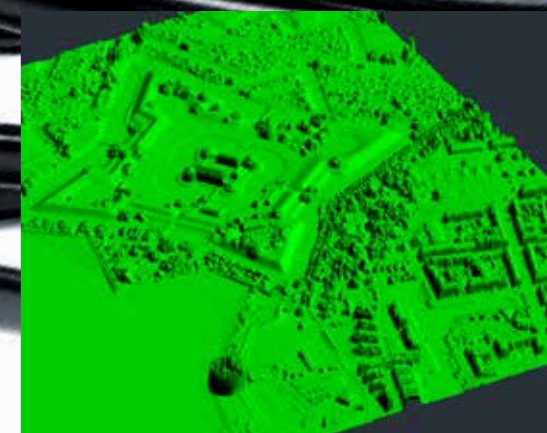
För en student från LTH är det här ett examensarbete. Han gör ett program där den intresserade kan räkna på sin solpanel, se hur mycket den sparar miljön, hur mycket el den genererar och när den har betalat sig. Framför allt blir kartan och programmet till ett verktyg som förhoppningsvis får fler att se potentialen och överväga solpaneler och produktion av egen el.

ETT RECEPT PÅ EN HÅLLBAR FRAMTID

Den intresserade kan helt enkelt skriva in sin adress på vår webbplats, titta på sitt hus och få en fin översikt över alla variabler som behövs för att fatta ett beslut. Sedan är det bara att skriva ut det aldeles egna ”receptet” på en hållbar elproduktion och ta med till någon som säljer solcellspaket.

NYTTA ÄVEN FÖR STADEN

Laserskanningen kan även komma till nytta för staden i övrigt. Förutom att mäta solpotentialen på tak fungerar kartan även som en topografisk översikt över staden. Man skulle kunna använda den för att beräkna var eventuella översvämningar vid extremväder kan ske, eller vid planering av nya bostadsområden. Det finns många möjligheter som kan få betydelse för stadens utveckling i övrigt



INTÄKTSRAM betyder hur mycket vi får ta betalt av våra kunder, ett totalt tak. Tidigare reglerades intäkterna i efterhand. De nya modellerna bygger på en förhandsreglering för en fyraårsperiod. Tanken är att kunderna ska få stabilare avgifter och elnätsbolagen tydligare ekonomiska spelregler genom att de känner till intäktsramarna för kommande år.

TILLSAMMANS REGIONAL TÄVLING MED VÄRLDSREKORD

I september gick elbilsrallyt Oresund Electric Car Rally av stapeln för fjärde gången. Landskrona Energi deltog i arrangemanget med två bilar. Placeringen kanske inte är lika intressant som poängen med tävlingen: att slå ett slag för elbilen som en viktig del i det hållbara samhället. En del av bilarna från rallyt deltog också i en elbilsparad över Öresundsbron under söndagen. Paraden mätte hela 31 kilometer och bestod av 160 bilar, vilket var nytt världsrekord och belönades med en notering i Guinness World Records! När många gör något bra tillsammans märks det.



STADSNÄT ETT FRAMTIDSSÄKRAT BREDBANDSNÄT

VÅRT MÅL: ATT ANSLUTA

1000

HUSHÅLL PER ÅR FRAM TILL 2020

2014 HADE

65%

AV ALLA I
LANDSKRONA
TILLGÅNG TILL
FIBERUPPKOPPLING
MED MINST

100

 Mbit/s

”Vad kommer efter fiberbaserat bredband då?”

Ingenting under överskådlig framtid. Och knappast sedan heller. Frågan är förstås befogad i vår digitala omvärld. Vi är vana vid att det mesta inom mobiltelefoni, dator- och internetvärlden hela tiden ökar och går snabbare, dessutom med allt kortare förändringsintervall.

Fibernätet är dock, som vi säger, framtidssäkrat. I de tunna glasfibertrådarna är det ljuset som är bärare av informationen, vilket innebär att kapaciteten är extremt hög jämfört med exempelvis koppar.

Därför kan det med fog påstås att bredband via fiberteknik är framtidssäkrat. En investering i fiberbredband är en lika bra som säker och nödvändig investering. Både för samhället som sådant och den enskilde.

DEN DIGITALA STADEN

Landskrona var tidigt ute med digital teknik. 1991 lades den första fiberkabeln i marken. Den sträckte sig från stadshuset till det gamla elverket.

1998 lanserades begreppet ”den digitala staden”. På många sätt var det en slags avsiktsförklaring att rusta och förbereda Landskrona för en digital era. Efter hand anslöt sig allt fler till det öppna stadsnätet.

Nu har majoriteten av offentlig verksamhet, inklusive skolorna, och näringslivet anslutit sig. Allt fler privatpersoner

och fastighetsägare till flerfamiljshus ansluter sig också.

SKÅNES BÄSTA STADSNÄT

Eftersom vi var tidigt ute med fiberutbyggnad ligger Landskrona bra till vad gäller IT-nät när landets kommuner rankas av Svenskt Näringsliv.

I Skåne blev vi bästa kommun för 2014, precis som året innan. Dessutom är stadsnätet ett av de bästa i landet, enligt samma ranking.

65 % AV ALLA I LANDSKRONA HAR TILLGÅNG TILL FIBER

Regeringens nationella mål (sattes 2009 av dåvarande regering) är att 90 % av alla ska ha tillgång till minst 100 Mbit/s år 2020. Region Skåne har höjt det målet till 95 %.

För Landskrona kommer det att nås inom utsatt tidsram. 2014 hade 65 % av alla i Landskrona tillgång till fiberuppkoppling med minst 100 Mbit/s (inklusive företag).

”Tillgång till” menas att fiberkabeln är framdragen. Sedan har man alltså möjlighet att ansluta sig och som sista åtgärd abonnera på internettjänster via någon extern leverantör. Det sistnämnda är ett exempel på ett öppet stadsnät. Vi på Landskrona Energi tillhandahåller själva fiberkabeln, och därmed kapaciteten, och andra leverantörer bredbandstjänsterna som sådana.

BEHOVET OCH FRAMTIDEN

Fiberkabeln har egentligen ingen gräns för överföringen av mängden information. Det som sätter gränserna är utrustningen i ändarna på fiberkabeln.

Fibern är dock en infrastrukturteknik som, inom en inte alltför avlägsen framtid, kommer att ses som nödvändig för all säker och snabb internettrafik.

Det handlar inte bara om att kunna streama filmer och ta emot andra tunga filer. Allt mer i hemmen och på arbetsplatserna kommer att bli internetburet, till exempel larm och andra säkerhetstjänster, men också annat som är under utveckling för de ”smarta hemmen”.

Behovet av snabb uppkoppling är inte bara stort redan nu. Det kommer att bli än större.

1000 ANSLÖTS UNDER 2014

Under 2014 fastställdes en utbyggnadsplan. Målet är att ansluta 1000 hushåll per år fram till 2020. Med anslutning menas ”tillgång till” det snabba nätet. Under 2014 uppnåddes målet att ansluta 1000 hushåll.

Allt är en positiv spiral. Ju fler som ansluter sig och verkligen abonnerar på tjänster – och blir aktiva kunder – desto mer intäkter genereras för fortsatt utbyggnad, och så vidare.

VEN – INGEN Ö LÄNGRE

Projektet med fiber till Ven går mycket bra.

Grunden, en sjökabel, drogs redan 2012. Sedan dess har intresset hos venborna ökat på ett positivt sätt. Från 200 vid byggstarten till 300 under 2014, av totalt 400 möjliga fastigheter. En del fastigheter är obebyggda varför anslutningsgraden bör räknas till cirka 80 %. Ven är på det sättet ingen isolerad ”ö” längre. Inför projektet hade vi generellt en bra dialog med Venborna.

2014 började med tillståndsprövning för själva utbyggnaden på Ven. Området är känsligt på många sätt, både ur strandnära synpunkt i sig, men också att vissa områden är naturskyddade. Projektets

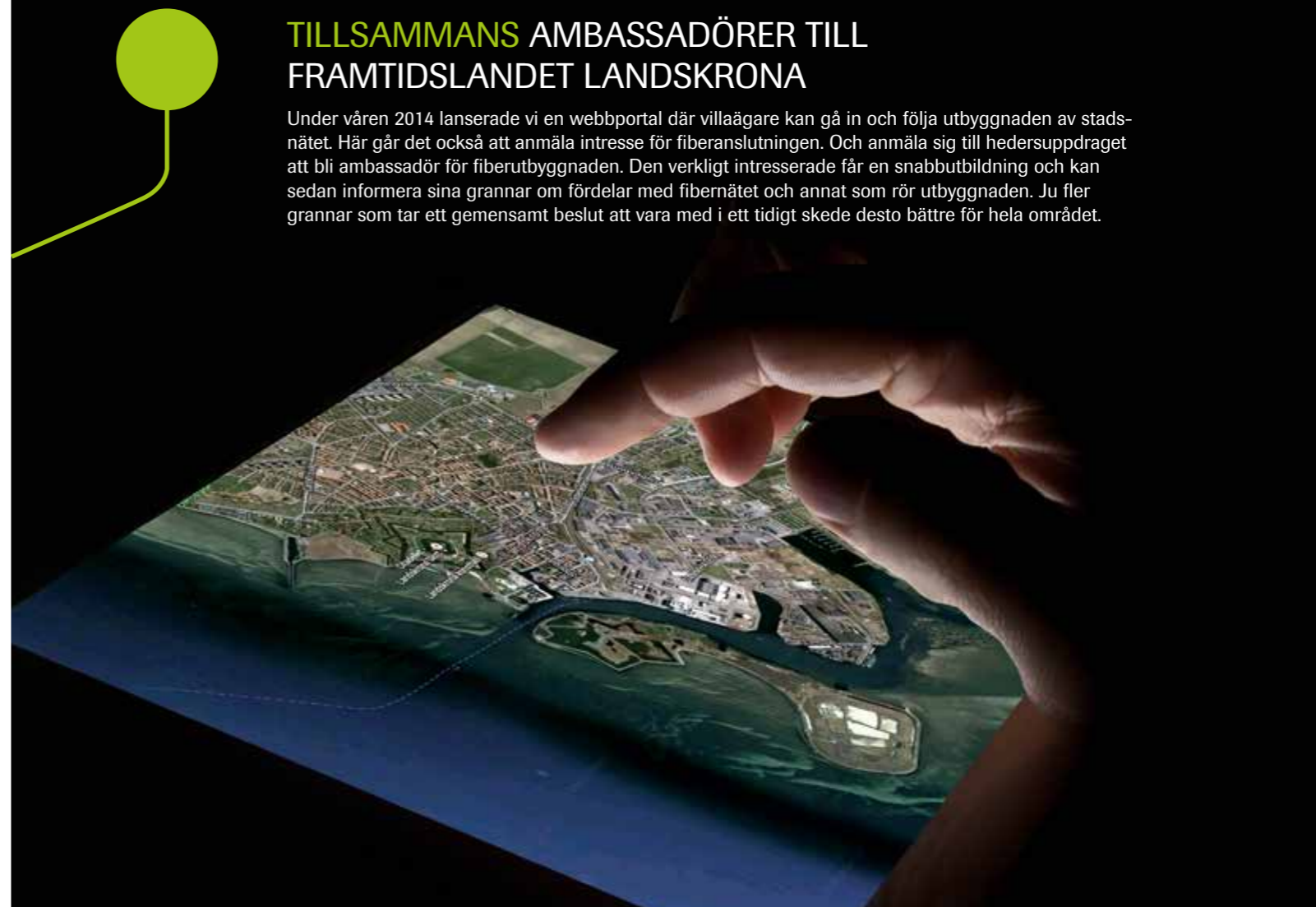
framgång var till stor del ett samarbete med Länsstyrelsen om naturskyddet, vilka typ av maskiner som kunde användas i de mest skyddade områden, etc. I mars började själva grävarbetet.

Ven har varit den stora utbyggnaden under året. Även i Saxtorpsskogen och i Häljarp har större utbyggnadsprojekt pågått under året. Vi har också tagit beslut om att bygga en tredje serverhall där vi kan erbjuda mer serverplats åt företag och organisationer. Vi för en kontinuerlig dialog med flera leverantörer som kan erbjuda Landskronaborna ett bra utbud av tjänster. Framtiden byggs vidare.



TILLSAMMANS AMBASSADÖRER TILL FRAMTIDSLANDET LANDSKRONA

Under våren 2014 lanserade vi en webbportal där villaägare kan gå in och följa utbyggnaden av stadsnätet. Här går det också att anmäla intresse för fiberanslutningen. Och anmäla sig till hedersuppdraget att bli ambassadör för fiberutbyggnaden. Den verkligt intresserade får en snabbutbildning och kan sedan informera sina grannar om fördelar med fibernätet och annat som rör utbyggnaden. Ju fler grannar som tar ett gemensamt beslut att vara med i ett tidigt skede desto bättre för hela området.



FÖRVALTNINGSBERÄTTELSE

Styrelsen och verkställande direktören för Landskrona Energi AB avger härmed årsredovisningen för verksamheten under 2014.

ALLMÄNT OM VERKSAMHETEN

Landskrona Energi AB ägs till 100 % av Landskrona stad. Landskrona Kraft AB (556803-9225) är ett helägt dotterbolag till Landskrona Energi AB.

Landskrona Energi AB drivs enligt affärsmässiga principer under iakttagande av det kommunala ändamålet med verksamheten samt de principer som framgår av bolagsordning och ägardirektiv.

Koncernens verksamheter omfattar fjärrvärmeproduktion, elproduktion, fjärrvärmenät, elnät och stadsnät.

Landskrona Energi AB förser en stor del av stadsbebyggelsen i Landskrona med fjärrvärme.

Bolaget äger också lokala värmenät i Häljarp och i Asmundtorp. Elnät ansvarar för eldistributionen och mätning av den individuella el- och fjärrvärmeförbrukningen.

På uppdrag av Landskrona stad ansvarar bolaget även för driften av gatubelysningen inom hela kommunen samt trådbusslinjen inom tätorten.

Stadsnätet i Landskrona är ett heltäckande IT-nät för högeffektiva fasta bredbandsanslutningar.

Även de mindre orterna och landsbygden i kommunen har goda möjligheter till bredbandsanslutning.

Nätet är öppet för konkurrens mellan olika tjänsteleverantörer.

Landskrona Kraft AB driver kraftvärmeverket i Landskrona. Anläggningen övertogs efter färdigställande den 17 oktober 2012. Kraftvärmeverket bidrar till ökad leveranstrygghet, minskad klimatpåverkan och större flexibilitet till lägsta pris. Det nya kraftvärmeverket producerar både el och värme med bränslemixen papper, trä, plast och skogsbränsle.

KONCERNSTYRNING

Landskrona kommunfullmäktige utser styrelseledamöter och suppleanter till både moderbolaget och dotterbolagets styrelser. Styrelserna väljs normalt för samma tidsperiod som de allmänna valen gäller.

Ägardirektivet som finns i verksamheten reglerar ägarfrågor som skall föras till ägaren för godkännande eller information.

Styrelsens sammanträden följer en årlig plan ägnad att säkerställa erforderligt beslutsfattande samt styrelsens behov av information. Styrelsen ska enligt aktiebolagslagen se till att bolagets organisation är utformad så att bokföringen, medelsförvaltningen och bolagets förhållanden i övrigt kontrolleras på ett betryggande sätt. VD ansvarar för den löpande förvaltningen enligt styrelsens riktlinjer och anvisningar.

VD ska vidta åtgärder som är nödvändiga för att bolagets bokföring ska fullgöras i överensstämmelse med lag och för att medelsförvaltningen ska skötas på ett betryggande sätt. Styrelsen fastställer årligen arbetsordning och VD-instruktion med förtydligande av VD:s ansvar.

Moderbolagets styrelse sammanträdde 9 gånger under 2014. Vid styrelsemöten delges styrelsen rapporter om koncernens och dotterbolagets utveckling. Bolagens och koncernens budget godkänns årligen av styrelsen.

VERKSAMHETSIDÉ

Vi tar ansvar för att leverera hållbara och säkra energi- och kommunikationslösningar inom Landskrona stad. Genom ett

flexibelt och utvecklande arbetssätt skapar våra medarbetare en attraktiv arbetsplats och bygger långsiktiga relationer med våra kunder.

VÄSENTLIGA HÄNDELSER UNDER ÅRET

Koncernen

Under 2014 slogs det varmere rekord enligt Sveriges meteorologiska institut SMHI. Året var 0,15 grader varmare än rekordåret 1938. Samtliga årstider var ovanligt varma och de kalla perioderna var både korta och få till antalet vilket har påverkat försäljningsintäkterna negativt.

Under året har totalt 310 GWh (323) värme levererats till Landskrona Energi AB, av denna värmemängd har Landskrona Kraft AB producerat 211 GWh (197). Elproduktionen ökade från 37.5 GWh till 42.4 GWh.

Produktionstillgängligheten på Energiknuten uppgick till 88 % vilket var bättre än föregående år men fortfarande sämre än efterfrågan. Lägre bränslekostnader har inte kompenserat intäktsbortfallet.

Under året har en ny affärsplan för 2015-2019 tagits fram och fastställts. Affärsplanen syftar bl.a. till att kunna användas som stöd i olika ägarfrågor i relation till de ägardirektiv som är gällande för verksamheten. Dessutom så är syftet att bidra till ett sammanhållet arbete och ge en ökad samhörighet kring verksamhetsuppdraget.

Moderbolaget

Fjärrvärme

Distributionsmålet att kunderna ska erhålla en säker leverans av värme utan att uppleva oplanerade störningar har uppfyllts. Under året har inga läckor på fjärrvärmenätet inrapporterats. Det har heller inte genomförts några omfattande reparationer på distributionsnätet under perioden.

Anslutning av nya kunder har varit lågt under året samtidigt som år 2014 var ett rekordvarmt år.

Under hösten avslutades ledningsutbyggnaden med förstärkningsledning mellan Helsingborgsvägen och Dammhagsparken. Utbyggnaden utfördes i tre etapper och driftsattes under oktober 2014.

Produktionstillgängligheten av värme och el från Energiknuten, i Landskrona Kraft AB, blev betydligt bättre än föregående år. Förbränning med fossila bränslen har under året minskat något från 4,1 GWh till 3,9 GWh vilket mer än väl uppfyller verksamhetsmålen.

Samarbetsprojektet tillsammans med Kraftringen AB och Öresundskraft AB för det gemensamma projektet EVITA pågår enligt plan. Under 2014 färdigställdes 40 % av kulvertarbetet av den 29 km långa fjärrvärmeledningen mellan Helsingborg och Lund via Landskrona.

Samrådsmöten har utförts under året med de största fastighetsägarna. Ny prismodell baseras på mått effekt och tredelad säsong med differentierat energipris. Den nya prismodellen om signatureffekt utförs inte för segmentet villakunder.

Elnät

Under 2014 har inga större anslutningar utförts. Reinvesteringarna i 10 kV nätstationer har fortsatt och under året har revisioner utförts på 21 nätstationer vilket är fler än föregående år.

Verksamheten hanterar driftsavtalen för gatubelysningen och trådbusslinjen åt Landskrona stad.

Under året har totalt 421 GWh (439) el distribuerats inom bolagets koncessionsområde.

Energimarkandsinspektionen (Ei) överklagade beslutet om intäktsramarna till Kammarrätten i Jönköping i december 2013.

Kammarrätten gav prövningstillstånd till Ei och beslutade den 10 november 2014 att ge elnätsbolagen rätt enligt tidigare dom i Förvaltningsdomstolen. Ei överklagade detta beslut till Högsta förvaltningsdomstolen den 27 november 2014.

Stadsnät

Under året har en långsiktig utbyggnadsplan antagits som i enlighet med Region Skånes målsättning siktar mot att år 2020 skall 95 % av kommuninvånarna i Landskrona stad ha tillgång till fiber. Detta innebär att Landskrona Energi AB skall ansluta ca 1 000 nya hushåll årligen. Detta mål uppfylldes 2014 där de största projekten var utbyggnad på Ven, Saxtorpsskogen Etapp 1 och Klöverärten i Häljarp. Bearbetning av nya utbyggnadsområden pågår för att ligga i fas med utbyggnads målet.

OMSÄTTNING OCH RESULTAT

Landskrona Energi AB och koncernen redovisar ett positivt resultat efter finansiella poster på 5.5 Mkr (-12.4).

Omsättningen för moderbolaget uppgår till 301.5 Mkr (303.2) och för koncernen 293.6 Mkr (296.3).

INVESTERINGAR

Årets investeringar i koncernen uppgår till sammanlagt 53.4 Mkr (61.2), därav uppgår moderbolagets investeringar till 50.4 Mkr (31.9).

FINANSIERING OCH LIKVIDITET

Moderbolaget

Disponibla likvida medel var vid årets slut 26.1 Mkr (16.9).

Eget kapital uppgår till 195.1 Mkr (189.6), vilket utgör 15.3 % (15.2 %) av balansomslutningen och soliditeten uppgår till 15.7 % (15.6%).

Investeringarna har finansierats dels med egna medel och genom lån samt en checkräkningskredit.

Lånevolymer per bokslutsdagen uppgår till 1 000 Mkr (970) och samtliga lån är i svensk valuta med resterande löptider på 1–5 år.

För Landskrona Energikoncernen uppgår årets finansiella kostnader till 27.6 Mkr (29.3) inklusive borgensavgift.

Borgensavgiften till Landskrona stad, som lämnar kommunal borgen för samtliga krediter, har erlagts med 7.7 Mkr (7.4).

FINANSIELLA RISKER

Koncernen är exponerad för ränterisker, risker för kundförluster och risk för egendomsskador.

Kundförlusterna har som tidigare år legat på en låg nivå. Koncernens byggnader, maskiner och inventarier är fullvärdesförsäkrade.

Den finansiella riskhanteringen hanteras i moderbolaget och sker i enlighet med de riktlinjer och ramar som är fastställda i bolagets finanspolicy.

Räntebindningen är delvis frikopplad från de enskilda lånen och hanteras med hjälp av finansiella derivatinstrument, ränteswappar. Per bokslutsdagen uppgick volymen i utestående ränteswapavtal till 390 Mkr (365). Marknadsvärdet på derivatavtalen uppgår per balansdagen till -12.5 Mkr. Marknadsvärdet repre-

senterar den intäkt/kostnad som skulle uppstå om avtalen avslutades i förtid.

Marknadsvärdet på elcertifikat uppgår per balansdagen till 1.5 Mkr.

PERSONAL

Medelantalet anställda i Landskrona Energi AB för året är 81 (79).

För detaljerade uppgifter avseende anställda och utbetalda löner hänvisas till not 2 i efterföljande redovisning.

Antalet sjukdagar per anställd var drygt sex kalenderdagar vilket motsvarar 2.6 % (2.3 %) sjukfrånvaro totalt i koncernen.

Pensionsavgångar under 2015–2016 beräknas till cirka 6 avgångar mellan 64–65 år.

Uppgifterna i flerårsöversikten för koncernens och moderbolagets nyckeltal har inte räknats om för åren 2011-2012.

KONCERNENS NYCKELTAL

	2014	2013	2012	2011
Omsättning, Mkr	294	296	289	263
Resultat efter finansiella poster, Mkr	4.4	-18.8	7.2	6.8
Balansomslutning, Mkr	1 277	1 276	1 326	1 187
Medelantalet anställda ¹	81	79	77	69
Soliditet %	15.7	15.2	15.8	17.1

¹⁾ Omräknat till antal heltidsarbetande

MODERBOLAGET NYCKELTAL

	2014	2013	2012	2011
Omsättning, Mkr	301.6	303.2	299.6	270
Resultat efter finansiella poster, Mkr	4.4	-18.8	7.2	6.8
Balansomslutning, Mkr	1 279	1 252	1 299	1 138
Medelantalet anställda ¹	81	79	76	68
Soliditet %	15.7	15.6	16.1	17.9

¹⁾ Omräknat till antal heltidsarbetande

MILJÖ OCH SÄKERHET

Koncernen

Landskrona Energikoncernens verksamhet bedrivs i enlighet med befintliga regler för säkerhet, hälsa och miljö och i samklang med gällande lagstiftning.

Landskrona Energi AB och Landskrona Kraft AB är certifierade enligt ISO 14001:2004 och OHSAS 18001:2007. Landskrona Energikoncernen arbetar aktivt med att minska miljöpåverkan i koncernens företagsprocesser och tjänster och med hållbarhetsfrågor för Landskronas miljö.

Certifikatet för OHSAS 18001:2007 visar att ledningssystemet för arbetsmiljö stödjer arbetet för säkerhet och hälsa för medarbetarna.

Under 2014 beslutades att införskaffa Rakel-telefoner för att säkerställa kommunikationsvägarna inom bolaget vid kommunikationsstörningar och för att öka säkerheten för medarbetarna.

Koncernen bedriver tillståndspliktig verksamhet enligt miljöbalken i Häljarp, Asmundtorp och i Landskrona. Koncernens tillstånds- och anmälningspliktiga verksamhet påverkar den yttre miljön huvudsakligen genom dotterbolaget Landskrona Kraft AB som bedriver produktion av fjärrvärme och el på Energiknuten.

Fjärrvärmens miljövärdering redovisas från tre olika perspektiv; resurseffektivitet, klimatpåverkan och fossila bränslen. I nedanstående tabell framgår dessa miljövärden för koncernen.

Den uppmätta resurseffektiviteten visar det lägsta värdet sedan bolagsstarten, vilket är positivt.

Klimatpåverkan har beräknats enligt en ny metod som tagits fram av Svensk Fjärrvärme. Några jämförelsevärden för tidigare år finns därför inte.

Andelen fossilt bränsle är fortsatt lågt dock något högre än föregående år.

MILJÖVÄRDE

	2014	2013	2012	2011
Resurseffektivitet ¹	0.14	0.24	0.19	0.19
Klimatpåverkan ²	65.2	-	-	-
Fossila bränslen % ³	2.7	2.0	8.6	5.9

1) Tillförd primärenergi i förhållande till levererad nyttiggjord energi. $E_{primär}/E_{levererad}$ (faktor).

2) Utsläpp av växthusgaser i förhållande till levererad nyttiggjord energi. $CO_{2-ek}/E_{levererad}$ (gram CO_{2-ek}/kWh)

3) Användning av kol, fossil olja och naturgas i förhållande till totalt tillförd energi för fjärrvärmeproduktion. I förekommande fall ska även fossilandelen i tillförd el ingå. $E_{fossil}/E_{tillförd}$ (%).

FÖRVÄNTAD FRAMTIDA UTVECKLING

Koncernen

Landskrona Kraft AB:s miljövänliga produktion möjliggör såväl bränsleflexibilitet som storskalig och kostnadseffektiv värme- och elproduktion. Användandet av PTP-bränslen och förnyelsebara bränslen i kombination med hög verkningsgrad innebär lägre belastning på miljön.

Intrimningsarbetet med Energiknuten fortsätter och uppföljning av bränslekvälitet från våra leverantörer fortgår kontinuerligt.

Moderbolaget

Fjärrvärme

Optimeringsprogrammet Termis som skall bidra med smartare temperaturleverans av värme till distributionsnätet samt bistå som verktyg för beräkning av värmeförluster och tryckfall i befintligt distributionsnät beräknas tas i drift under 2015. Citadellet i Landskrona kommer att värmas upp med fjärrvärme från och med våren 2015. Behovet beräknas vara ca. 800 MWh.

EVITA-projektet kommer att möjliggöra ett utökat samarbete tillsammans med Öresundskraft AB och Krafringen Energi AB i framtida energifrågor. Detta kan beröra samsyn i frågor om framtida produktionsanläggningar, personalbehov, prissättning av värme, temperaturkurvor till nätet och tekniska hjälpsystem för morgondagens optimering av värmebehov.

Planering bör påbörjas för framtida anslutning av panncentralerna i Häljarp och Asmundtorp till EVITA-ledningen.

Detta skulle innebära att leverans av värme kan ske från såväl Landskrona som Lund och att panncentralerna i förlängningen kan utgå.

Elnät

För att fortsätta att upprätthålla en hög tillgänglighet på elnätet kommer tre nätstationer att bytas ut under 2015.

Ei:s beslut att överklaga till Högsta förvaltningsdomstolen innebär att behandlingstiden kan ta upp till två år innan dom fastställs avseende intäktsramarna.

Utveckling av elnätets verksamhet kommer att fokusera på förbättringsmöjligheter inom projektering, uppföljningen av entreprenader och framtagning av rutiner. Dessutom kommer möjliga lösningar till det pågående generationsskiftet inom personalstyrkan att bearbetas för att garantera kunskapsöverföring mellan medarbetarna.

Stadsnät

Fortsatt kraftig utbyggnad av fibernätet förväntas i enlighet med målet om 1 000 nya anslutningar årligen.

För att göra fibernätet mer attraktivt krävs att det finns tillgång till tjänster som kunderna efterfrågar och till konkurrenskraftiga priser. För att följa med i utvecklingen har det beslutats att den tekniska utrustningen skall uppdateras.

Uppgraderingen kommer att ske under första kvartalet 2015.

Det har visat sig att efterfrågan har varit stor på uthyrning av plats i datorhall. De två befintliga är idag utnyttjade till 100 %. Beslut har därför tagits att bygga en tredje datorhall som kommer att uppföras och färdigställas under 2015.

Uthyrningskapaciteten kommer att mer än fördubblas mot nuvarande nivå.

Landskrona Kraft AB

Styrelsen har tagit beslut, förutsatt ett positivt utslag i Landskrona kommunfullmäktige den 9 februari 2015 att uppdra Landskrona Energi att starta elhandel. Elhandeln kommer att bedrivas i Landskrona Kraft AB som också kommer att byta namn till Landskrona Energi Kraft AB.

VÄSENTLIGA HÄNDELSER EFTER BALANSDAGEN

Kommunfullmäktige beslutade den 9 februari 2015 enligt § 6 att införa elhandel i dotterbolaget Landskrona Kraft AB.

Landskrona Kraft AB ändrar samtidigt namn till Landskrona Energi Kraft AB.

Resultat- och balansräkningar med vinstdispositioner kommer att bli föremål för fastställelse på årsstämman den 22 april 2015.

FÖRSLAG TILL VINSTDISPOSITION

Till årsstämmans förfogande står följande (kr):

Ansamlad förlust	-10 361 645 kr
Årets resultat	5 456 891 kr
	-4 904 754 kr

Styrelsen föreslår att ansamlad förlust disponeras så att, - 4 904 754 kr, överförs i ny räkning.

Resultatet av årets verksamhet samt bolagets ställning per den 31 december 2014 framgår av efterföljande resultat och balansräkningar samt kassaflödesanalys med därtill fogade kommentarer.

RESULTATRÄKNING

	(Belopp i kkr)	KONCERNEN		MODERBOLAGET	
		2014	2013	2014	2013
Nettoomsättning	Not 1	293 568	296 280	301 564	303 203
Aktiverat arbete för egen räkning		2 969	2 282	2 969	2 282
Övriga rörelseintäkter		5 606	3 691	1 830	1 744
		302 143	302 253	306 363	307 229
Rörelsens kostnader					
Råvaror och förnödenheter		-97 239	-118 524	-174 296	-198 688
Övriga externa kostnader	Not 2,3	-39 036	-43 570	-19 980	-21 761
Personalkostnader	Not 4	-50 055	-49 233	-49 822	-48 807
Avskrivningar av materiella och immateriella anläggningstillgångar	Not 5	-84 045	-81 086	-52 143	-50 029
Övriga rörelsekostnader		0	-1 378	0	-1 378
Rörelseresultat		31 768	8 462	10 122	-13 434
Resultat från finansiella poster					
Ränteintäkter och liknande resultatposter	Not 6	209	2 012	21 806	23 609
Räntekostnader och liknande resultatposter	Not 6	-27 587	-29 291	-27 532	-29 000
Resultat efter finansiella poster		4 390	-18 817	4 396	-18 825
Bokslutsdispositioner	Not 7	0	0	0	6 446
Resultat före skatt		4 390	-18 817	4 396	-12 379
Skatt	Not 8	1 067	1 410	1 061	0
ÅRETS RESULTAT		5 457	-17 407	5 457	-12 379

BALANSRÄKNING

(Belopp i kkr)	KONCERNEN		MODERBOLAGET	
	2014	2013	2014	2013
TILLGÅNGAR				
Anläggningstillgångar				
<i>Immateriella anläggningstillgångar</i> Not 9				
Dataprogram	2 312	3 051	2 312	3 051
Goodwill	152 520	177 940	152 520	177 940
Summa immateriella anläggningstillgångar	154 832	180 991	154 832	180 991
<i>Materiella anläggningstillgångar</i> Not 10				
Byggnader och mark, markanläggning	99 657	102 509	40 040	40 971
Maskiner och andra tekniska anläggningar	728 482	744 820	323 767	318 309
Inventarier, verktyg och installationer	117 315	124 149	5 089	6 734
Pågående nyanläggningar	37 911	10 963	37 911	10 963
Summa materiella anläggningstillgångar	983 365	982 441	406 807	376 977
<i>Finansiella anläggningstillgångar</i>				
Andelar i koncernföretag Not 11	–	–	60 000	60 000
Fordringar hos dotterbolag	–	–	540 000	540 000
Uppskjutna skattefordringar	1 152	0	1 152	0
Summa finansiella anläggningstillgångar	1 152	0	601 152	600 000
Summa anläggningstillgångar	1 139 349	1 163 432	1 162 791	1 157 968
Omsättningstillgångar				
<i>Varulager</i>				
Råvaror och förnödenheter	7 564	8 006	2 868	3 109
Summa varulager	7 564	8 006	2 868	3 109
<i>Kortfristiga fordringar</i>				
Kundfordringar	77 511	70 763	76 414	68 643
Utsläppsrätter Not 12	1 272	1 051	–	–
Skattefordringar	276	227	276	227
Övriga kortfristiga fordringar	4 793	418	4 784	54
Förutbetalda kostnader och upplupna intäkter	9 127	15 537	5 899	5 112
Summa kortfristiga fordringar	92 979	87 996	87 373	74 036
<i>Kassa och bank</i>				
	36 742	16 920	26 056	16 920
Summa omsättningstillgångar	137 285	112 922	116 297	94 065
SUMMA TILLGÅNGAR	1 276 634	1 276 354	1 279 088	1 252 033

(Belopp i kkr)	KONCERNEN		MODERBOLAGET	
	2014	2013	2014	2013
EGET KAPITAL OCH SKULDER				
Eget kapital Not 13				
Bundet eget kapital				
Aktiekapital (200 000 aktier med ett kvotvärde à 1000 SEK)	200 000	200 000	200 000	200 000
Bundna reserver	5 176	5 176	–	–
Fria reserver				
Ansamlad förlust	-10 601	6 806	-10 362	2 017
Årets resultat	5 457	-17 407	5 457	-12 379
Summa eget kapital	200 032	194 575	195 095	189 638
Obeskattade reserver Not 14			6 636	6 636
Avsättningar				
Avsättningar för skatter	1 460	1 460	–	–
Summa avsättningar	1 460	1 460	–	–
Långfristiga skulder				
Långfristiga skulder Not 15	685 000	845 000	685 000	845 000
Summa långfristiga skulder	685 000	845 000	685 000	845 000
Kortfristiga skulder				
Skulder till kreditinstitut	315 000	149 286	315 000	125 000
Leverantörsskulder	34 824	43 106	25 075	19 414
Skulder till dotterbolag	–	–	19 375	29 777
Övriga kortfristiga skulder	19 908	25 578	17 608	21 872
Upplupna kostnader och förutbetalda intäkter Not 16	20 410	17 349	15 299	14 696
Summa kortfristiga skulder	390 142	235 319	392 357	210 759
SUMMA EGET KAPITAL OCH SKULDER	1 276 634	1 276 354	1 279 088	1 252 033
Ansvarförbindelser och ställda panter	Inga	Inga	Inga	Inga

KASSAFLÖDESANALYS

(Belopp i kkr)	KONCERNEN		MODERBOLAGET	
	2014	2013	2014	2013
DEN LÖPANDE VERKSAMHETEN				
Rörelseresultat	31 768	8 462	10 122	-13 434
Återläggning avskrivningar	84 045	81 086	52 143	50 029
Erhållen ränta	209	2 012	21 806	23 609
Erlagd ränta	-27 587	-29 291	-27 532	-29 000
Skatt	-148	33	-140	47
Kassaflöde från den löpande verksamheten före förändringar av rörelsekapital	88 287	62 302	56 399	31 251
Förändring i rörelsekapital				
Förändring av varulager	442	-1 324	241	64
Förändring av kundfordringar och andra kortfristiga rörelsefordringar	-13 907	17 702	-13 288	15 258
Förändring av leverantörsskulder och andra kortfristiga rörelseskulder	163 810	-133 533	181 598	-131 321
Kassaflöde från den löpande verksamheten	238 632	-54 853	224 950	-84 748
INVESTERINGSVERKSAMHETEN				
Immateriella anläggningstillgångar	-381	-3 781	-381	-3 138
Materiella anläggningstillgångar	-58 429	-58 010	-55 433	-28 758
Kassaflöde från investeringsverksamheten	-58 810	-61 791	-55 814	-31 896
FINANSIERINGSVERKSAMHETEN				
Långfristiga skulder	-160 000	128 255	-160 000	128 255
Kassaflöde från finansieringsverksamheten	-160 000	128 255	-160 000	128 255
Årets kassaflöde	19 822	11 611	9 136	11 611
Likvida medel vid årets början	16 920	5 309	16 920	5 309
LIKVIDA MEDEL VID ÅRETS SLUT	36 742	16 920	26 056	16 920

REDOVISNINGSPRINCIPER

Årsredovisningen har upprättats i enlighet med årsredovisningslagen och för första året enligt Bokföringsnämndens allmänna råd BFAR 2012:1 Årsredovisning och koncernredovisning (K3).

Koncernens resultat- och balansräkning omfattar moderbolaget och det helägda dotterbolaget Landskrona Kraft AB.

Uppgifterna i flerårsöversikten i förvaltningaberättelsen har inte räknats om.

ÄNDRADE REDOVISNINGSPRINCIPER

Redovisningsprincipen för anslutningsavgifter har ändrats. Detta avser den avgift som kund betalar i samband med anslutning till elnät, fjärrvärmenät och stadsnät som bokförs löpande som intäkt i den period som de uppstår. Om anslutningsavgiften avser framtida tjänster som utförs senare år periodiserar dessa över tiden.

Goodwillavskrivningar enligt BFAR 2012:1, K3 regelverket, förskriver att goodwill ska skrivas av på maximalt tio år.

Avskrivningstiden som har tillämpats i redovisningen på 20 år har därför ändrats. Detta innebär att den årliga avskrivningen för goodwill har justerats samtidigt som justering har gjorts direkt mot eget kapital för åren 2011–2013.

KONCERNREDOVISNING

Koncernredovisningen är upprättad enligt förvärvsmetoden. Koncernredovisningen omfattar moderföretaget samt dess dotterföretag. Med dotterföretag avses de företag i vilka moderföretaget, direkt eller indirekt, har ett bestämmande inflytande. I normalfallet avser detta företag där moderföretaget innehar mer än 50 % av rösterna. Inga förändringar i koncernstrukturen har skett under räkenskapsåret. Dotterföretagets redovisningsprinciper överensstämmer med koncernens redovisningsprinciper i övrigt.

I koncernredovisningen faller koncernföretagens bokslutsdispositioner bort och ingår i det redovisade resultatet efter avdrag för uppskjuten skatt. Detta innebär att koncernföretagens obeskattade reserver i koncernens balansräkning fördelas mellan uppskjuten skatteskuld och eget kapital.

STATLIGA BIDRAG

Bidrag knutna till en anläggningstillgång reducerar anläggningstillgångens redovisade värde.

INTÄKTSREDOVISNING

Intäkter har tagits upp till verkligt värde av vad som erhållits eller kommer att erhållas och redovisas i den omfattning det är sannolikt att de ekonomiska fördelarna kommer att tillgodogöras bolaget och intäkterna kan beräknas på ett tillförlitligt sätt.

LEASING

Koncernen är leasingtagare genom så kallade operationella leasingavtal då de ekonomiska risker och fördelar som är förknippade med tillgången inte har övergått till koncernen. Leasingavgifterna, inklusive en eventuell första förhöjd hyra, redovisas som en kostnad linjärt över leasingperioden.

TILLGÅNGAR OCH SKULDER

Tillgångar, avsättningar och skulder redovisas till anskaffningsvärde om inget annat anges.

UTLÄNDSKA VALUTOR

Fordringar och skulder i utländsk valuta omräknas till balansdagens kurs. Kursvinster och kursförluster på rörelsefordringar och rörelseskulder redovisas i rörelseresultatet.

ANLÄGGNINGSTILLGÅNGAR

IMMATERIELLA ANLÄGGNINGSTILLGÅNGAR

GOODWILL

Avskrivningstiden för goodwill är 10 år. Bedömningen baseras på den investeringstunga verksamheten i förhållande till nyttjandeperioden med stöd av kriterierna som uppfylls enligt BFAR 2012:1.

MATERIELLA ANLÄGGNINGSTILLGÅNGAR

Materiella anläggningstillgångar har delats upp på betydande komponenter när komponenterna har väsentligt olika nyttjandeperiod.

Materiella anläggningstillgångar redovisas till anskaffningsvärde minskat med ackumulerade avskrivningar.

Linjär avskrivning görs på avskrivningsbart belopp över tillgångarnas nyttjandeperiod.

Tillämpade avskrivningstider:

	Antal år
Byggnader	25–50
Markanläggningar	20
Maskiner och andra tekniska anläggningar	5–30
Inventarier, verktyg och övriga installationer	3–20

Inventarier av mindre värde kostnadsförs i sin helhet vid anskaffningstillfället. Tillämpad beloppsgräns är ett halvt prisbasbelopp innevarande år.

Om det finns indikation på nedskrivningsbehov av immateriella och materiella anläggningstillgångar prövas dessa, varvid tillgångens återvinningsvärde beräknas som det högsta av nyttjandevärdet och nettoförsäljningsvärdet. Nedskrivning görs om återvinningsvärdet understiger det redovisade värdet.

NEDSKRIVNINGAR

De redovisade värdena för koncernens tillgångar kontrolleras vid varje balansdag för att utvärdera om det finns någon indikation på nedskrivningsbehov. Om någon sådan indikation finns, beräknas tillgångens återvinningsvärde som det högsta av nyttjandevärdet och nettoförsäljningsvärdet. Nedskrivning görs om återvinningsvärdet understiger det redovisade värdet. Återvinningsvärdet fastställs om möjligt för enskilda tillgångar. Om detta inte är möjligt, fastställs återvinningsvärdet för den kassagenererande enhet dit tillgången hör.

VARULAGER

Varulagret är värderat till det lägsta av anskaffningsvärde och nettoförsäljningsvärde på balansdagen. Med nettoförsäljningsvärde avses varornas beräknade försäljningspris minskat med försäljningskostnad. Den valda värderingsmetoden innebär att inkurans i varulagret har beaktats.

KUNDFORDRINGAR

Kundfordringar värderas till det belopp varmed de förväntas inflyta.

UTSLÄPPSRÄTTER

Utsläppsrätter redovisas som immateriell anläggningstillgång. Anskaffning av utsläppsrätter sker genom tilldelning samt inköp. Skulden för förbrukade utsläppsrätter redovisas under rubriken Övriga skulder.

SÄKRINGSREDOVISNING

Koncernens ränterisk hanteras genom att räntebärande skulder fördelas i fasta och rörliga räntor.

För säkring av ränterisker används ränteswappar. Belopp som ska betalas eller mottas enligt ränteswap redovisas löpande.

Av bolagets totala låneportfölj om 1 000 Mkr har säkringsredovisningen i form av ränteswappar tecknats om 390 Mkr. Marknadsvärdet på ränteswapparna uppgår per balansdagen till -12,5 Mkr.

Det är bolagets uppfattning att den tillämpade säkringsstrategin bedöms effektiv.

Inom elnätverksamheten finns risker såsom prisrisk på nätförluster. Terminskontrakt med finansiell avräkning används som prissäkringsinstrument. Detta innebär att kontraktet inte leder till verklig leverans utan istället uppstår ett kassaflöde mellan parterna motsvarande köparens respektive säljarens resultat av att ingå terminskontrakt.

Den löpande hanteringen följer bolagets finanspolicy och sköts av Modity Energy Trading AB.

ERSÄTTNING TILL ANSTÄLLDA

Koncernen har avgiftsbestämda och förmånsbestämda pensionsplaner. Utgifter för avgiftsbestämda planer redovisas som en kostnad under den period de anställda utför de tjänster som ligger till grund för förpliktelsen.

För förmånsbestämda pensionsplaner tillämpas de förenklingsregler som finns i BFAR 2012:1.

Pensionspremierna för de förmånsbestämda pensionsplanerna redovisas som avgiftsbestämda vilket innebär att avgifternas kostnadsförs i resultaträkningen.

SKATTER

Årets totala skatt för företaget utgörs av aktuell skatt och uppskjuten skatt. Aktuell skatt är den skatt som beräknas på det skattepliktiga resultatet för perioden. Uppskjuten skatt beräknas med utgångspunkt i temporära skillnader mellan redovisade och skattemässiga värden på tillgångar, skulder och avsättningar.

KASSAFLÖDESANALYS

Kassaflödesanalysen har upprättats enligt den indirekta metoden. Det redovisade kassaflödet omfattar endast transaktioner, som medför in- eller utbetalningar. Likvida medel i kassaflödesanalysen inkluderar kassa och banktillgodohavanden.

NOTER

Belopp i kkr om inget annat anges.

NOT 1 NETTOFÖRSÄLJNING

KONCERNEN

INTÄKTER	LANDSKRONA ENERGI AB	LANDSKRONA KRAFT AB	ELIMINERING	TOTAL
Försäljning	301 564	127 504	-135 500	293 568

MODERBOLAGET

INTÄKTER	STABER & SERVICE	FJÄRRVÄRME	ELNÄT	STADSNÄT	ELIM	TOTAL
Extern försäljning	1 680	181 678	95 236	22 970		301 564
Intern försäljning	0	141	83	269	-493	0
Summa nettoomsättning	1 680	181 819	95 319	23 239	-493	301 564

NOT 2 ERSÄTTNING TILL REVISORER

KONCERNEN

Ernst & Young	2014	2013
Revisionsuppdrag	228	237
Summa	228	237

MODERBOLAGET

Ernst & Young	2014	2013
Revisionsuppdrag	188	197
Summa	188	197

NOT 3 LEASING

KONCERNEN

Leasingavtal där moderbolaget är leasetagare	2014	2013
Framtida minimileaseavgifter avseende icke uppsägningsbara operationella leasingavtal		
Inom ett år	0	437
Mellan ett och fem år	0	0
Senare än fem år	0	0

KONCERNEN/MODERBOLAGET

Leasingavgifter avseende operationell leasing	2014	2013
Räkenskapsårets leasingkostnader	418	437

Räkenskapsåret har belastats med 418 kkr avseende leasingavgifter för bilar. Inga väsentliga leasingavtal har ingåtts under året.

NOT 4 MEDELANTAL ANSTÄLLDA, LÖNER, ANDRA ERSÄTTNINGAR OCH SOCIALA KOSTNADER

KONCERNEN

Medelantalet anställda	2014	2013
Män	65	62
Kvinnor	16	17
Summa	81	79

Personalkostnader

	2014	2013
Löner och andra ersättningar har utgått med följande belopp:		
Styrelseledamöter och verkställande direktör	1 225	1 423
Övriga anställda	32 990	31 689
Sociala kostnader (varav pensionskostnader)	13 036 (2 784)	13 219 (3 093)
Summa personalkostnader	47 251	46 331

Könsfördelningen bland ledande befattningshavare på balansdagen

	2014	2013
Styrelseledamöter (varav män)	5(4)	5(4)
VD (varav män)	1(1)	1(1)
Övriga ledande befattningshavare (varav män)	5(3)	5(3)

MODERBOLAGET

Medelantalet anställda	2014	2013
Män	65	62
Kvinnor	16	17
Summa	81	79

Personalkostnader

	2014	2013
Löner och andra ersättningar har utgått med följande belopp:		
Styrelseledamöter och verkställande direktör	1 154	1 348
Övriga anställda	32 990	31 689
Sociala kostnader (varav pensionskostnader)	13 026 (2 784)	13 175 (3 093)
Summa personalkostnader	47 170	46 212

Av moderbolagets pensionskostnader avser 44 kkr (41 kkr) gruppen styrelse och VD.

Avgångsvederlag

Bolagets VD har en uppsägningstid på 6 månader. Vid uppsägning av VD från bolagets sida föreligger rätt till 12 månadslöner.

Könsfördelningen bland ledande befattningshavare på balansdagen

	2014	2013
Styrelseledamöter (varav män)	5(4)	5(4)
VD (varav män)	1(1)	1(1)
Övriga ledande befattningshavare (varav män)	5(3)	5(3)

NOT 5 AVSKRIVNINGAR

Bolaget har bytat redovisningsprincip avseende redovisning av avskrivningstid för goodwill. Tidigare tillämpades en avskrivningstid på 20 år. Goodwillavskrivningar enligt BFAR 2012:1, K3 regelverket, förskriver att goodwill ska skrivas av på maximalt tio år. Tillämpad avskrivningstid är 10 år och jämförelseåret 2013 har därför justerats med 12 710 kkr i enlighet med K3 regelverket.

KONCERNEN

Avskrivningar enligt plan fördelat per tillgång	2014	2013
Avskrivningar, goodwill	25 420	25 420
Avskrivningar, programvaror	1 120	87
Avskrivningar, byggnader och mark	3 386	3 463
Avskrivningar, maskiner och andra tekniska anläggningar	46 002	43 956
Avskrivningar, inventarier, verktyg och installationer	8 117	8 160
Summa avskrivningar	84 045	81 086

MODERBOLAGET

Avskrivningar enligt plan fördelat per tillgång	2014	2013
Avskrivningar, goodwill	25 420	25 420
Avskrivningar, programvaror	1 120	87
Avskrivningar, byggnader och mark	1 465	1 542
Avskrivningar, maskiner och andra tekniska anläggningar	22 083	20 626
Avskrivningar, inventarier, verktyg och installationer	2 055	2 354
Summa avskrivningar	52 143	50 029

NOT 6 RÄNTEINTÄKTER OCH RÄNTEKOSTNADER

KONCERNEN

Ränteintäkter och räntekostnader	2014	2013
Ränteintäkter, övriga	209	2 012
Summa ränteintäkter	209	2 012
Räntekostnader, övriga	-27 587	-29 291
Summa räntekostnader	-27 587	-29 291

MODERBOLAGET

Ränteintäkter och räntekostnader	2014	2013
Ränteintäkter, koncernbolag	21 600	21 600
Ränteintäkter, övriga	206	2 009
Summa ränteintäkter	21 806	23 609
Räntekostnader, övriga	-27 532	-29 000
Summa räntekostnader	-27 532	-29 000

NOT 7 BOKSLUTSDISPOSITIONER

MODERBOLAGET

Bokslutsdispositioner	2014	2013
Återläggning av skillnad mellan bokförd avskrivning och avskrivning enligt plan	0	6 446
Summa	0	6 446

NOT 8 SKATT

KONCERNEN

Aktuell skatt	2014	2013
Uppskjuten skatt avseende temporära skillnader	1 152	1 418
Erlagd skatt för tidigare tax.år	-85	0
Aktuell skatt för året	0	-8
Summa skatt	1 067	1 410

MODERBOLAGET

Årets skatt	2014	2013
Uppskjuten skatt avseende temporära skillnader	1 152	0
Erlagd skatt för tidigare tax.år	-91	0
Aktuell skatt för året	0	0
Summa skatt	1 061	0

MODERBOLAGET

Avstämning av effektiv skatt	2014	2013
Årets skatt		
Resultat före skatt	4 396	-12 710
Skatt enligt skattesats (22%)	967	0
Skatt hänförlig till tidigare år	-91	0
Uppskjuten skatt avseende temporära skillnader	1 152	0
Utnyttjande av tidigare ej aktiverade underskottsavdrag	0	-31
Ej avdragsgilla kostnader	50	124
Ej skattepliktiga intäkter	0	-2
Avskrivning av koncernmässig goodwill	-7 237	0
Effekt av ändrade redovisningsprinciper	6 220	0
Redovisad skatt	1 061	0
Effektiv skattesats	24,1%	0,0%

NOT 9 IMMATERIELLA ANLÄGGNINGSTILLGÅNGAR

KONCERNEN/MODERBOLAGET

Dataprogram	2014	2013
Anskaffningsvärden		
Ingående anskaffningsvärde	3 138	0
Inköp	382	3 138
<i>Utgående ackumulerade anskaffningsvärden</i>	<i>3 520</i>	<i>3 138</i>
Accumulerade planenliga avskrivningar		
Ingående avskrivningar	-87	0
Årets planenliga avskrivningar	-1 121	-87
<i>Utgående ackumulerade planenliga avskrivningar</i>	<i>-1 208</i>	<i>-87</i>
Redovisat värde vid periodens slut	2 312	3 051

Goodwill

Bolaget har ändrat redovisningsprincip avseende redovisning av avskrivningstid för goodwill. Tidigare tillämpades en avskrivningstid på 20 år. Goodwillavskrivningar enligt BFAR 2012:1, K3 regelverket, förskriver att goodwill ska skrivas av på maximalt tio år. Tillämpad avskrivningstid är 10 år och jämförelseåret 2013 har därför justerats med 12 710 kkr samtidigt som tidigare år justerats direkt mot eget kapital.

KONCERNEN/MODERBOLAGET

Goodwill	2014	2013
Anskaffningsvärden		
Ingående anskaffningsvärde	254 200	254 200
Inköp	0	0
Avyttringar och annullerade	0	0
<i>Utgående ackumulerade anskaffningsvärden</i>	<i>254 200</i>	<i>254 200</i>
Accumulerade planenliga avskrivningar		
Ingående avskrivningar	-76 260	-25 420
Justerad avskrivning mot eget kapital	0	-25 420
Årets planenliga avskrivningar	-25 420	-25 420
<i>Utgående ackumulerade planenliga avskrivningar</i>	<i>-101 680</i>	<i>-76 260</i>
Redovisat värde vid periodens slut	152 520	177 940

NOT 10 MATERIELLA ANLÄGGNINGSTILLGÅNGAR

KONCERNEN

Byggnader och mark, markanläggningar	2014	2013
Anskaffningsvärden		
Ingående anskaffningsvärde	107 404	107 722
Inköp	533	1 374
Utrangering	0	-1 692
<i>Utgående ackumulerade anskaffningsvärden</i>	<i>107 937</i>	<i>107 404</i>
Accumulerade planenliga avskrivningar		
Ingående avskrivningar	-4 895	-1 770
Årets planenliga avskrivningar	-3 385	-3 463
Återföring avskrivningar	0	338
<i>Utgående ackumulerade planenliga avskrivningar</i>	<i>-8 280</i>	<i>-4 895</i>
Redovisat värde vid periodens slut	99 657	102 509
Taxeringsvärde byggnad	64 552	64 552

MODERBOLAGET		
Byggnader och mark	2014	2013
Anskaffningsvärden		
Ingående anskaffningsvärde	43 562	43 881
Inköp	533	1 373
Utrangering	0	-1 692
Utgående ackumulerade anskaffningsvärden	44 095	43 562
Ackumulerade planenliga avskrivningar		
Ingående avskrivningar	-2 591	-1 388
Årets planenliga avskrivningar	-1 464	-1 541
Återföring avskrivningar	0	338
Utgående ackumulerade planenliga avskrivningar	-4 055	-2 591
Redovisat värde vid periodens slut	40 040	40 971
Taxeringsvärde byggnad	4 171	4 171

KONCERNEN		
Maskiner och andra tekniska anläggningar	2014	2013
Anskaffningsvärden		
Ingående anskaffningsvärde	826 357	779 954
Inköp	29 664	46 403
Utgående ackumulerade anskaffningsvärden	856 021	826 357
Ackumulerade planenliga avskrivningar		
Ingående avskrivningar	-81 537	-37 581
Årets planenliga avskrivningar	-46 002	-43 956
Utgående ackumulerade planenliga avskrivningar	-127 539	-81 537
Redovisat värde vid periodens slut	728 482	744 820

MODERBOLAGET		
Maskiner och andra tekniska anläggningar	2014	2013
Anskaffningsvärden		
Ingående anskaffningsvärde	373 622	353 718
Inköp	27 541	19 904
Utgående ackumulerade anskaffningsvärden	401 163	373 622
Ackumulerade planenliga avskrivningar		
Ingående avskrivningar	-55 314	-34 688
Årets planenliga avskrivningar	-22 082	-20 626
Utgående ackumulerade planenliga avskrivningar	-77 396	-55 314
Redovisat värde vid periodens slut	323 767	318 308

KONCERNEN		
Inventarier verktyg och installationer	2014	2013
Anskaffningsvärden		
Ingående anskaffningsvärde	135 778	129 117
Inköp (inklusive förbättringskostnader)	1 283	6 661
Utgående ackumulerade anskaffningsvärden	137 061	135 778
Ackumulerade planenliga avskrivningar		
Ingående avskrivningar	-11 629	-3 469
Årets planenliga avskrivningar	-8 117	-8 160
Utgående ackumulerade planenliga avskrivningar	-19 746	-11 629
Redovisat värde vid periodens slut	117 315	124 149

MODERBOLAGET		
Inventarier verktyg och installationer	2014	2013
Anskaffningsvärden		
Ingående anskaffningsvärde	11 878	7 970
Inköp (inklusive förbättringskostnader)	409	3 907
Utgående ackumulerade anskaffningsvärden	12 287	11 877
Ackumulerade planenliga avskrivningar		
Ingående avskrivningar	-5 143	-2 789
Årets planenliga avskrivningar	-2 055	-2 354
Utgående ackumulerade planenliga avskrivningar	-7 198	-5 143
Redovisat värde vid periodens slut	5 089	6 734

KONCERNEN		
Pågående nyanläggningar	2014	2013
Anskaffningsvärden		
Ingående anskaffningsvärde	10 963	6 039
Inköp (inklusive förbättringskostnader)	31 714	18 614
Omklassificering	-4 766	-13 690
Utgående ackumulerade anskaffningsvärden	37 911	10 963
Redovisat värde vid periodens slut	37 911	10 963

MODERBOLAGET		
Pågående nyanläggningar	2014	2013
Anskaffningsvärden		
Ingående anskaffningsvärde	10 963	6 039
Inköp (inklusive förbättringskostnader)	31 714	18 614
Omklassificering	-4 766	-13 690
Utgående ackumulerade anskaffningsvärden	37 911	10 963
Redovisat värde vid periodens slut	37 911	10 963

NOT 11 ANDELAR I DOTTERFÖRETAG

MODERBOLAGET		
Landskrona Kraft AB Org nr: 556803-9225 Säte: Landskrona		
Antal aktier 1 000 st	2014	2013
Andel 100%		
Bokfört värde	60 000	60 000

NOT 12 UTSLÄPPSRÄTTER

KONCERNEN		
Utsläppsrätter	2014	2013
Anskaffningsvärden		
Ingående anskaffningsvärde	1 051	408
Inköpta och erhållna utsläppsrätter	2 456	938
Sålda och överlämnade	-2 340	
Värdejustering	105	-295
Vid årets slut	1 272	1 051

Posten består av utsläppsrätter som erhållits och köpts under året för att täcka bolagets behov.

NOT 13 EGET KAPITAL

KONCERNEN					
Eget kapital	AKTIEKAPITAL	BUNDNA RESERVER	ANSAMLAD FÖRLUST	ÅRETS RESULTAT	TOTALT EGET KAPITAL
Belopp vid årets ingång 2013	200 000	5 176	-1 828	6 113	209 461
Disposition av föregående års resultat	-	-	6 113	-6 113	0
Korrigeringar för goodwillavskrivningar vid övergång till BFNAR 2012:1	-	-	-25 420	-	-25 420
Ändrad redovisningsprincip avseende anslutningsavgifter	-	-	27 941	-	27 941
Årets resultat	-	-	-	-17 407	-17 407
Utgående balans 2013-12-31	200 000	5 176	6 806	-17 407	194 575
Omföring årets resultat	-	-	-17 407	17 407	0
Årets resultat	-	-	-	5 457	5 457
Utgående balans 2014-12-31	200 000	5 176	-10 601	5 457	200 032

MODERBOLAGET					
Eget kapital	AKTIEKAPITAL	BUNDNA RESERVER	ANSAMLAD FÖRLUST	ÅRETS RESULTAT	TOTALT EGET KAPITAL
Belopp vid årets ingång	200 000	0	-1 420	916	199 496
Disposition av föregående års resultat	-	-	916	-916	0
Korrigeringar för goodwillavskrivningar vid övergång till BFNAR 2012:1	-	-	-25 420	-	-25 420
Ändrad redovisningsprincip avseende anslutningsavgifter	-	-	27 941	-	27 941
Årets resultat	-	-	-	-12 379	-12 379
Utgående balans 2013-12-31	200 000	0	2 017	-12 379	189 638
Omföring årets resultat	-	-	-12 379	12 379	0
Årets resultat	-	-	-	5 457	5 457
Utgående balans 2014-12-31	200 000	0	-10 362	5 457	195 095

NOT 14 OBESKATTADE RESERVER

MODERBOLAGET		
Obeskattade reserver	2014	2013
Skillnad mellan bokförd avskrivning och avskrivning enligt plan	6 636	6 636
	6 636	6 636

NOT 15 LÅNGFRISTIGA SKULDER

KONCERNEN/MODERBOLAGET		
Långfristiga skulder	2014	2013
Förfallotidpunkt, 1-5 år från balansdagen	685 000	755 000
Förfallotidpunkt, senare än 5 år från balansdagen	0	90 000
	685 000	845 000

NOT 16 UPPLUPNA KOSTNADER OCH FÖRUTBETALDA INTÄKTER

KONCERNEN		
Upplupna kostnader och förutbetalda intäkter	2014	2013
Upplupna energikostnader	5 309	4 522
Upplupna revisionskostnader	108	108
Upplupna räntekostnader	1 772	1 993
Upplupna semesterlöner	2 446	2 463
Upplupna lagstadg soc avg	768	774
Övriga poster	10 007	7 489
	20 410	17 349

MODERBOLAGET		
Upplupna kostnader och förutbetalda intäkter	2014	2013
Upplupna energikostnader	5 309	4 522
Upplupna revisionskostnader	85	85
Upplupna räntekostnader	1 772	1 993
Upplupna semesterlöner	2 446	2 463
Upplupna lagstadg soc avg	768	774
Övriga poster	4 919	4 859
	15 299	14 696

NOT 17 UPPGIFTER OM MODERFÖRETAG

Landskrona Energi AB är ett helägt dotterbolag till Landskrona stad, org.nr 212000-1140.

Landskrona den 26 februari 2015

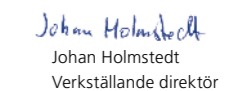

Björn O. Persson
Styrelseordförande


Christer Nilsson

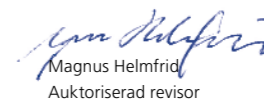

Lars Wallstén


Inga Janson

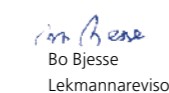

Alf Andersson

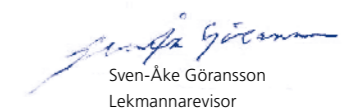

Johan Holmstedt
Verkställande direktör

Vår revisionsberättelse har lämnats den 26 februari 2015
Ernst & Young AB


Magnus Helmfrid
Auktoriserad revisor

Vår granskningsrapport har lämnats den 26 februari 2015


Bo Bjesse
Lekmannarevisor


Sven-Åke Göransson
Lekmannarevisor

REVISIONSBERÄTTELSE

Till årsstämman i Landskrona Energi AB, org.nr 556803-9217

RAPPORT OM ÅRSREDOVISNINGEN OCH KONCERNREDOVISNINGEN

Vi har utfört en revision av årsredovisningen och koncernredovisningen för Landskrona Energi AB för räkenskapsåret 2014. Bolagets årsredovisning och koncernredovisning ingår i den tryckta versionen av detta dokument på sidorna 14–26.

Styrelsens och verkställande direktörens ansvar för årsredovisningen och koncernredovisningen

Det är styrelsen och verkställande direktören som har ansvaret för att upprätta en årsredovisning och koncernredovisning som ger en rättvisande bild enligt årsredovisningslagen och för den interna kontroll som styrelsen och verkställande direktören bedömer är nödvändig för att upprätta en årsredovisning och koncernredovisning som inte innehåller väsentliga felaktigheter, vare sig dessa beror på oegentligheter eller på fel.

Revisorns ansvar

Vårt ansvar är att uttala oss om årsredovisningen och koncernredovisningen på grundval av vår revision. Vi har utfört revisionen enligt International Standards on Auditing och god revisionssed i Sverige. Dessa standarder kräver att vi följer yrkesetiska krav samt planerar och utför revisionen för att uppnå rimlig säkerhet att årsredovisningen och koncernredovisningen inte innehåller väsentliga felaktigheter.

En revision innefattar att genom olika åtgärder inhämta revisionsbevis om belopp och annan information i årsredovisningen och koncernredovisningen. Revisorn väljer vilka åtgärder som ska utföras, bland annat genom att bedöma riskerna för väsentliga felaktigheter i årsredovisningen och koncernredovisningen, vare sig dessa beror på oegentligheter eller på fel. Vid denna riskbedömning beaktar revisorn de delar av den interna kontrollen som är relevanta för hur bolaget upprättar årsredovisningen och koncernredovisningen för att ge en rättvisande bild i syfte att utforma granskningsåtgärder som är ändamålsenliga med hänsyn till omständigheterna, men inte i syfte att göra ett uttalande om effektiviteten i bolagets interna kontroll. En revision innefattar också en utvärdering av ändamålsenligheten i de redovisningsprinciper som har använts och av rimligheten i styrelsens och verkställande direktörens uppskattningar i redovisningen, liksom en utvärdering av den övergripande presentationen i årsredovisningen och koncernredovisningen.

Vi anser att de revisionsbevis vi har inhämtat är tillräckliga och ändamålsenliga som grund för våra uttalanden.

Uttalanden

Enligt vår uppfattning har årsredovisningen och koncernredovisningen upprättats i enlighet med årsredovisningslagen och ger en i alla väsentliga avseenden rättvisande bild av moderbolagets och koncernens finansiella ställning per den 31 december 2014 och av dess finansiella resultat och kassaflöden för året enligt årsredovisningslagen. Förvaltningsberättelsen är förenlig med årsredovisningslagen och koncernredovisningens övriga delar.

Vi tillstyrker därför att årsstämman fastställer resultaträkningen och balansräkningen för moderbolaget och koncernen.

RAPPORT OM ANDRA KRAV ENLIGT LAGAR OCH ANDRA FÖRFATTNINGAR

Utöver vår revision av årsredovisningen och koncernredovisningen har vi även utfört en revision av förslaget till dispositioner beträffande bolagets vinst eller förlust samt styrelsens och verkställande direktörens förvaltning för Landskrona Energi AB för 2014.

Styrelsens och verkställande direktörens ansvar

Det är styrelsen som har ansvaret för förslaget till dispositioner beträffande bolagets vinst eller förlust, och det är styrelsen och verkställande direktören som har ansvaret för förvaltningen enligt aktiebolagslagen.

Revisorns ansvar

Vårt ansvar är att med rimlig säkerhet uttala oss om förslaget till dispositioner beträffande bolagets vinst eller förlust och om förvaltningen på grundval av vår revision. Vi har utfört revisionen enligt god revisionssed i Sverige.

Som underlag för vårt uttalande om styrelsens förslag till dispositioner beträffande bolagets vinst eller förlust har vi granskat om förslaget är förenligt med aktiebolagslagen.

Som underlag för vårt uttalande om ansvarsfrihet har vi utöver vår revision av årsredovisningen och koncernredovisningen granskat väsentliga beslut, åtgärder och förhållanden i bolaget för att kunna bedöma om någon styrelseledamot eller verkställande direktören är ersättningskyldig mot bolaget. Vi har även granskat om någon styrelseledamot eller verkställande direktören på annat sätt har handlat i strid med aktiebolagslagen, årsredovisningslagen eller bolagsordningen.

Vi anser att de revisionsbevis vi har inhämtat är tillräckliga och ändamålsenliga som grund för våra uttalanden.

Uttalanden

Vi tillstyrker att årsstämman behandlar förlusten enligt förslaget i förvaltningsberättelsen och beviljar styrelsens ledamöter och verkställande direktören ansvarsfrihet för räkenskapsåret.

Landskrona den 26 februari 2015
Ernst & Young AB



Magnus Helmfrid
Auktoriserad revisor

GRANSKNINGSRAPPORT

Till årsstämman i Landskrona Energi AB, org.nr 556803-9217

Vi, av fullmäktige i Landskrona Stad utsedda lekmannarevisorer, har granskat bolagets verksamhet under året 2014.

Styrelse och VD ansvarar för att verksamheten bedrivs enligt gällande bolagsordning, ägardirektiv och beslut samt de föreskrifter som gäller för verksamheten.

Lekmannarevisoremas ansvar är att granska verksamhet och intern kontroll samt pröva om verksamheten bedrivits enligt fullmäktiges uppdrag och mål samt de föreskrifter som gäller för verksamheten.

Granskningen har utförts enligt aktiebolagslagen, kommunalagen, god revisionssed i kommunal verksamhet och kommunens revisionsreglemente samt utifrån av årsstämman fastställda ägardirektiv.

Granskningen har genomförts med den inriktning och omfattning som behövs för att ge rimlig grund för bedömning och prövning.

Vi har under året särskilt granskat bolagets hantering av representation. Därutöver har kommentarerna från 2013 års lekmannarevision särskilt följts upp.

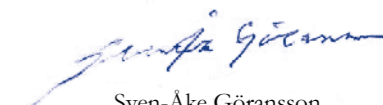
Vi bedömer sammantaget att bolagets verksamhet i allt väsentligt har skötts på ett ändamålsenligt och från ekonomisk synpunkt tillfredsställande sätt.

Vi bedömer därtill att bolagets interna kontroll har varit tillräcklig.

Landskrona den 26 februari 2015



Bo Bjesse
Lekmannarevisor
Landskrona Stad



Sven-Åke Göransson
Lekmannarevisor
Landskrona Stad

STYRELSE



Björn O Persson, styrelseordförande (M)



Lars Wallstén, vice ordförande (S)



Alf Andersson (SD)



Christer Nilsson (S)



Inga Janson (Fp)



Mikael Fahlcrantz (MP)



Gert Nevhagen (SD)



Marita Larsson (S)

LEDNINGSGRUPP



Johan Holmstedt, VD



Jan Lindeberg, fjärrvärmefchef



Sophia Norén Nordling, kommunikationsansvarig



Natascha Parnefjord Gustafsson, ekonomief



Magnus Sjövik, stadsnätchef



Angelo Tizzano, elnätchef



GREEN HUB LANDSKRONA

TANKESMEDJA OCH KUNSKAPSCENTER

Ta en stad och tre kommunala bolag. Blanda med några visionärer och toppa med ett gäng studenter från Lunds Tekniska Högskola (LTH). Placera sedan allt mitt i verkligheten i ett bostadsområde i Landskrona. Då får vi Green Hub Landskrona – ett av våra mest spännande och (måste vi tillägga) mest experimentella projekt som vi hittills deltagit i.

I grunden är Green Hub Landskrona (GHL) en samarbetsform som handlar om att skapa lösningar för ett attraktivt och hållbart samhälle. Inget nytt i sig, men vårt samarbete är annorlunda på det sätt som vi genomför det.

UNIKT SAMARBETE

Det unika är att olika människor från olika verksamheter går in och arbetar tillsammans på samma villkor. Initiativet kommer från de tre kommunala bolagen: Landskrona Energi, Landskronahem och LSR (Landskrona Svalöv Renhållnings AB) – alla med tydligt fokus på hållbarhet. Därefter hakade vi på studenter från LTH för ytterligare ambition och för att få ett teoretiskt synsätt.

Alla samarbetspartners har också blivit projektägare. Vi delar frågeställningarna, har fria ramar och kan själva hitta ordningen i det kreativa kaos som det faktiskt är – och ska vara.

INGEN PLAN ÄR EN BRA BÖRJAN

Det finns ingen konkret plan i denna tankens smältdegel. Vilket på många sätt är poängen. Däremot en tydlig tanke om att det måste

gå att utveckla något till det bättre.

Studenterna från LTH är lite av kuggar i hjulet. De skriver sina examensarbeten för Green Hub Landskrona. Poängen, när samarbetet startade våren 2014, var att studenterna fick formulera sina egna frågeställningar som de tog med sig in i projektgruppen. Därmed fick vi inga begränsningar redan från början. Tanken är just att inte låsa in tankarna, inte avgränsa.

Ambitionen är att ha med studenter med olika studiebakgrund – allt från tekniska kunskaper till beteendevetenskap.

LEVANDE LABORATORIUM I SKALA 1:1

Projektkontoret är beläget mitt i bostadsområdet Karlsund. Också det har en viktig poäng. Arbetsmaterialet består nämligen av verkligheten i form av människor, bostäder och livet som det levs här och nu. Arbetet sker alltså på plats i ett enda stort levande laboratorium i skala 1:1.

Lika viktigt är att vi rent praktiskt kan tillämpa lösningarna direkt på plats i området. Målet är också att kunna exportera metodik och praktiska lösningar till andra. Modellen i sin praktiska form är därför tänkt att kunna skapas och byggas var som helst.

ATTRAKTIVT BOENDE I EN ATTRAKTIV STAD

Allt hänger ihop.

Samarbetet har många syften. Det yttersta är att hitta vägar för att forma den goda staden där hållbar verkan och hållbart boende blir enklare och mer naturligt att uppnå.

En viktig del i samarbetets förlängning är att skapa ett kunskapscenter, som kan växa i takt med det arbete och praktiska utveckling som sker fortlöpande. Dagens projektkontor ska på sikt vara tillgängligt för alla, för att sprida kunskap och engagemang i de frågor som rör en hållbar framtid.

Green Hub Landskrona är både en idé, ett samarbete och en praktisk verklighet. Och även om tankar och idéer tillåts flöda fritt är syftet glasklart:

Att skapa en ett attraktiv och hållbar miljö i en attraktiv och hållbar stad. Med det goda samarbete som har påbörjats med alla inblandade under 2014 är vi övertygade om att det är fullt möjligt att lyckas.



Jurek Pyrko, professor i Energihushållning vid Institutionen för Energivetenskaper på Lunds Tekniska Högskola

Fomgivning, text och produktion: Bysted AB

Tryck: Gigantprint

Papper: Omslag ProfiSilk 300 g, inlaga ProfiSilk 150 g

Fotografer: Kenneth Ruona, Timo Julko, MacNeale AB och Shutterstock.

LANDSKRONA ENERGI AB
Box 226, 261 23 Landskrona
Besöksadress: Gasverksgatan 2
Tel: 0418-47 33 00
Fax: 0418-47 36 27
info@landskronaenergi.se
www.landskronaenergi.se

