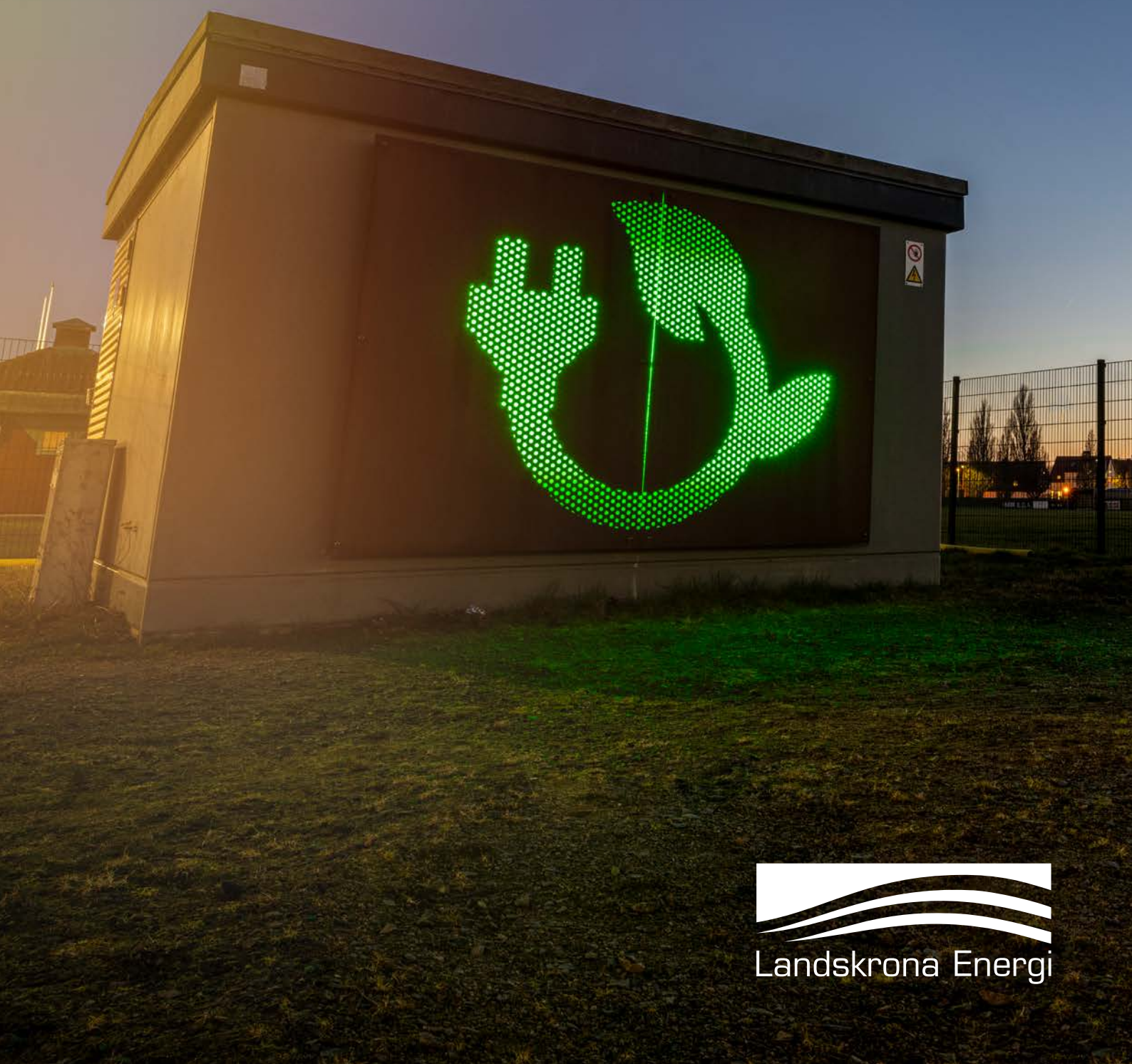


Årsredovisning

2025



ÅRET I KORTHET

INNEHÅLLSFÖRTECKNING

VD:n har ordet	4
Förvaltningsberättelse	6
Resultaträkning	13
Balansräkning	14
Eget kapital	16
Kassaflödesanalys	17
Redovisningsprinciper	18
Noter	19

Foton: David Elg och Robin Jansson, MOOB



95,7 % uppgick
Energiknutens produktions-
tillgänglighet till under året,
en minskning från
96,3 % under 2024.



8 779
elhandelskunder,
en minskning
med 88 kunder
från 2024.



10 850
kunder i det
öppna stadsnätet,
en minskning med
6 % från 2024.



220 nyanslutning-
ar till vårt elnät, vilket
ledde till att vi vid
årsskiftet landade
på totalt 19 832
anslutningspunkter.



146,6 Mkr
var årets netto-
investeringar
i koncernen, en
minskning från
150,3 Mkr
under 2024.



14 635
mottagna samtal
till vår kundservice.



VD:N HAR ORDET

VI RUSTAR LANDSKRONA INFÖR FRAMTIDEN

Under 2025 har vi tagit stora kliv för att möta Landskronas utveckling och stärka vår förmåga att leverera trygg energi även i framtiden. Våra investeringar i elnätet och våra satsningar på nya digitala tjänster, stabil fjärrvärmeproduktion och ett mer konkurrenskraftigt stadsnät skapar värde både för våra kunder och för Landskrona som helhet.

ETT ELNÄT SOM MÖTER FRAMTIDENS BEHOV

I maj beställde vi fyra krafttransformatorer till två nya fördelningsstationer. Tillsammans utgör de vår hittills största enskilda investering i elnätet. Den ena stationen är en förutsättning för att Pågen ska kunna etablera sitt nya bageri i Landskrona och väntas vara klar för drift i början av 2028, i samma tidsfönster som Pågens planerade produktionsstart. Den andra stationen är en reinvestering som stärker vårt elnät generellt och skapar förutsättningar för fler etableringar i staden.

Satsningen hänger också samman med moderniseringen av vindkraftverken i Lundåkrabukten. Under slutet av året beställde RWE en högre anslutning. De fyra befintliga verken ska ersättas med tre större och modernare verk som planeras tas i drift 2028. Höjden ökar från 125 till 225 meter och den installerade effekten ökar från cirka 9 till 21 MW.

Att möjliggöra dessa anslutningar är också vårt bidrag till kundernas klimatomställning och till arbetet med att nå de globala målen för hållbar utveckling till 2030.

STABIL FJÄRRVÄRME OCH ETT AKTIVT STÖD TILL ELSYSTEMET

Under året hade vi återigen en hög tillgänglighet på hela 95,7 procent i fjärrvärmeproduktionen. Det är möjligt eftersom vi vårdar våra anläggningar på ett genomtänkt och långsiktigt sätt. Våra medarbetare har också arbetat målmedvetet för att pressa ner bränslepriserna, hitta fler leverantörer och samtidigt höja kvaliteten på bränslet. Det stärker verkningsgraden i våra anläggningar och minskar risken för driftstopp.



Bakom Johan syns två av vindkraftverken vid Lundåkrabukten som ska bytas ut mot nya som blir cirka 100 meter högre. Den installerade effekten kommer att öka från dagens 9 MW till 21 MW.

Vi har dessutom tagit steget in på reglermarknaden mFRR där vi kan bidra till att hålla balansen i elsystemet. Genom att öka eller minska elproduktionen i vårt kraftvärmeverk Energiknuten kan vi stötta Svenska kraftnät när behovet uppstår. Det ger oss både en ny intäktskälla för den flexibilitet vi erbjuder samtidigt som vi är med och bidrar till ett stabilare elsystem.

KONKURRENSKRAFTIGT STADSNÄT MED HÖG SERVICENIVÅ

För att stärka vårt erbjudande inom stadsnätet har vi sedan tidigare lanserat ett premiumavtal som bygger på det våra kunder efterfrågar. Det innehåller bland annat service och underhåll av fastighetsnätet, kostnadsfria byten av CPE:er och subventionerad installationshjälp. En av föreningarna som har tecknat premiumavtal är HSB Brf Springaren som i augusti skrev under och även valde kollektivt bredband till sina medlemmar.

Satsningen ger en tydligare och mer heltäckande tjänst för fastighetsägare och boende och stärker relationen till dem.

DIGITALA TJÄNSTER SOM STÄRKER KUNDUPPLEVELSEN

I november lanserade vi vår nya app som har utvecklats av Bitvis. Appen gör det enklare för våra kunder att förstå sin elanvändning. Den visar bland annat aktuellt spotpris, gör det lätt att följa sin förbrukning och möjliggör smart laddning av bilen när priset är som lägst. Målet är att ge kunden bättre kontroll och mer insikt i sin vardagsekonomi.

ETT ATTRAKTIVT FÖRETAG OCH EN ARBETSPLATS ATT VARA STOLT ÖVER

Vi gläder oss över att vi tog en topplacering i Nyckeltalsinstitutets Attraktiv Arbetsgivarindex. Vi hamnade på tredje plats av cirka 400 organisationer i Sverige. Undersökningen bygger på faktiska arbetsvillkor som tillsvidareanställningar, chefstäthet, sjukfrånvaro, kompetensutveckling och jämställda karriärmöjligheter. Resultatet visar att vårt långsiktiga arbete ger effekt och att vi är en arbetsplats där människor vill utvecklas och stanna.

/Johan Holmstedt, VD,
Landskrona Energi

Förvaltningsberättelse

Styrelsen och verkställande direktören för Landskrona Energi AB avger härmed årsredovisningen och koncernredovisningen för verksamheten under 2025.

Landskrona Energi AB (556803-9217) har sitt säte i Landskrona. Bolaget ägs till 100 % av Landskrona Stadshus AB (559094-8344) som i sin tur ägs till 100 % av Landskrona stad.

Landskrona Energi Kraft AB (556803-9225), Landskrona Energi Service AB (559134-3842) och Landskrona Energi Stadsnät AB (559500-6353) är helägda dotterbolag till Landskrona Energi AB. Landskrona Energi AB drivs enligt affärsmässiga principer under iakttagande av det kommunala ändamålet med verksamheten samt de principer som framgår av bolagsordning och ägardirektiv.

Koncernens verksamheter omfattar fjärrvärmeproduktion, elproduktion, fjärrvärmenät, elnät, elhandel samt stadsnät.

Landskrona Energi AB förser en stor del av stadsbebyggelsen i Landskrona med fjärrvärme. Bolaget äger också lokala värmenät i Häljarp och i Asmundtorp.

Elnät ansvarar för eldistributionen och mätning av den individuella el- och fjärrvärmeförbrukningen.

Stadsnätet i Landskrona är ett heltäckande IT-nät för högeffektiva fasta bredbandsanslutningar.

Även de mindre orterna och landsbygden i kommunen har goda möjligheter till bredbandsanslutning. Nätet är öppet för konkurrens mellan olika tjänsteleverantörer.

Landskrona Energi Kraft AB driver både elhandel och kraftvärmeverket i Landskrona vilket togs i drift i oktober 2012. Anläggningen bidrar till leveransstrygghet, låg klimatpåverkan och stor flexibilitet till lågt pris.

Kraftvärmeverket producerar både el och värme med bränslemixen papper, trä och plast. Elproduktionen ligger till grund för elhandelsprodukterna för privatkunder medan större företagskunder får el från andra förnybara energikällor.

Koncernstyrning

Landskrona kommunfullmäktige utser styrelseledamöter och suppleanter till både moderbolaget och dotterbolagens styrelser. Styrelserna väljs normalt för samma tidsperiod som de allmänna valen gäller. Ägardirektivet som finns i verksamheten reglerar ägarfrågor som skall föras till ägaren för godkännande eller information.

Styrelsens sammanträden följer en årlig plan ägnad att säkerställa erforderligt beslutsfattande samt styrelsens behov av information. Styrelsen ska enligt aktiebolagslagen se till att bolagets organisation är utformad så att bokföringen, medelsförvaltningen och bolagets förhållanden i övrigt kontrolleras på ett betryggande sätt. VD ansvarar för den löpande förvaltningen enligt styrelsens riktlinjer och anvisningar.

VD ska vidta åtgärder som är nödvändiga för att bolagets bokföring ska fullgöras i överensstämmelse med lag och för att medelsförvaltningen ska skötas på ett betryggande sätt. Styrelsen fastställer årligen arbetsordning och VD-instruktion med förtydligande av VD:s ansvar. Moderbolagets styrelse sammanträdde 6 gånger under 2025. Vid styrelsemöten delges styrelsen rapporter om koncernens och dotterbolagens utveckling. Bolagens och koncernens budget godkänns årligen av styrelsen.

Förstärkt uppsiktsplikt

Den förstärkta uppsiktsplikten avser sådan företagsverksamhet som bedrivs i aktiebolagsform och är ett del- eller helägt kommunalt bolag. Det är styrelsen för det kommunala bolaget som i denna bestämmelse ålagts att bedöma och pröva, om den verksamhet som bolaget bedrivit, under föregående kalenderår, varit kommunalrättsligt kompetens enligt. Verksamheten ska ha varit förenlig med det fastställda kommunala ändamålet och utförts inom ramen för de kommunala befogenheterna i enlighet med kommunallagen 6 kapitel 1a §. Om styrelsen finner att så inte är fallet, ska den lämna förslag till fullmäktige om nödvändiga åtgärder. Landskrona Energi AB är ett helägt kommunalt bolag.



Landskrona Energi ABs styrelse har i sin bedömning kommit fram till att bolagets verksamhet har varit förenlig med det fastställda kommunala ändamålet och utförts inom ramen för de kommunala befogenheterna.

Bolagets värdeord är Bemöta, Engagera och Ansvara.

VÄSENTLIGA HÄNDELSER UNDER ÅRET

Fjärrvärmeaffären

Produktionstillgängligheten av värme och el från Energiknuten, i Landskrona Energi Kraft AB, uppgick till 95,7% (96,3). Under året har totalt ca 294 GWh (301 GWh) värme levererats till Landskrona Energi AB, fördelat till Landskrona nätet ca 285 GWh, Häljarp ca 6 GWh och Asmundtorp ca 3 GWh. Av denna värmemängd har Landskrona Energi Kraft AB producerat 246 GWh (257 GWh). Produktionen av fjärrvärme är fördelat på ca 54 % Energiknuten, 19 % HVC, 15 % Spillvärme, 8 % Import Evita, 1 % röt -och deponi gas, 1 % biogas samt 2 % pellets. Elproduktionen under året har uppgått till 28 GWh (26 GWh).

Fjärrvärme nät

Under 2025 har mätarbytesprojektet slutförts. Projektet omfattade utbyte och installation av ny mät- och kommunikationsutrustning samt implementering av ett nytt mätinsamlingssystem. Under året har fjärrvärmenätet utökats med cirka 2 500 meter ledningskulvert. De längsta ledningssträckorna har varit på Örja, utbyggnad i allmän plats för anslutning av Pågen, och Esperanza, reinvesteringssprojekt med bortbyggnad av gammalt nät.

Efterfrågan på nyanslutning till fjärrvärmenätet inom privatkundssegmentet har under 2025 varit fortsatt låg. Under året har fem privatkunder anslutits, att jämföra med elva föregående år. Anslutningarna motsvarar en sammanlagd abonnerad effekt om cirka 50 kW. Intresset från näringsidkare har varit större, där har tio nya näringsidkare anslutits. Den största anslutningen var Ecolean på Kronan med en installerad effekt på 300 kW. Anslutningarna av näringsidkare motsvarar tillsammans en tillförd abonnerad effekt om cirka 600 kW.

Efterfrågan på fjärrvärmeanslutningar inom Landskrona stads exploateringsområden har börjat ta fart. Huvuddelen av dessa anslutningar bedöms dock genomföras från och med 2026 och framåt. Det kan särskilt noteras att två kunder har installerat fjärrvärmecentraler mot befintliga, äldre fjärrvärmeserviser. Inga kunder har sagt upp sina fjärrvärmeabonnemang under året.

Året inleddes med en flygtermografering av fjärrvärmenätet, varvid två läckor identifierades. Under året har totalt åtta läckor åtgärdats, varav fem på ställedningar och tre på kopparledning. Ett större antal läckor än ett normalår, i kombination med läckor på svåråtkomliga platser har medfört att kostnaderna för avhjälpande underhåll har överstigit budget.

Trots ett relativt lågt antal nyanslutningar har projektnivån under året varit fortsatt hög. Totalt har 43 projekt genomförts, varav 26 avsåg underhållsåtgärder i nätet, inklusive två larmfel samt utbyte av elva par servisventiler. Ronderingen av ventilenheter på fjärrvärmenätet uppgick under 2025 till 71,3 procent. Vidare har underhållsverksamheten utökats larmet med två nya larmområden och uppgraderat en larmenhet.

Ramavtalen för schakt och svets gick ut vid årsskiftet 2025-2026. Upphandling av nytt ramavtal för schakt och återställning har genomförts under året. Upphandling av nytt ramavtal för svets har påbörjats och väntas bli klart i början av 2026. Båda ramavtalen träder i kraft i början av 2026.

Elnät

Vid årsskiftet 2025-2026 hade Landskrona Energis elnät 19 832 anslutningspunkter vilket är en ökning från 19 612 gällande för samma datum 2024, det vill säga att 220 nya anläggningar har blivit anslutna under 2025.

Energiöverföringen av el till kunderna i Landskrona Energis elnät har under 2025 varit 330 GWh vilket kan jämföras med 2024-års värde som var 347 GWh vilket är en fortsättning på den viktiga trenden eftersom vi nådde 366 GWh under 2023. De krympande energierna syns på alla spänningsnivåer och beror sannolikt på en sämre konjunktur, ökad egenproduktion och energieffektivisering hos kunderna.

Effekttoppen gentemot EON's regionnät inträffade den 16/12 kl 18.00 då vi nådde 63,5 MW under en timme (2024: 70,3 MW). Den lägsta effekten under året landade på -4,8 MW den 11/10 kl 00.00 (2024: 10,4 MW) vilket även innebär att 2025 var det första året som Landskrona Energi matar upp effekt på regionnätet. Nätförlusterna blev preliminärt 10,6 GWh, motsvarande ca 3,1 % av den totalt inköpta energin vilket kan ses vara en förhållandevis låg siffra för branschen. Dock är det en ökning från 2024 då det var 10,2 GWh respektive 2,9 %.

Avbrottsstatistiken för 2025 blev bättre jämfört med 2024. Vi mäter och analyserar varje månad hur vår leveranssäkerhet ser ut med hjälp av begreppen SAIDI och SAIFI. SAIDI står för hur lång tid våra kunder varit utan ström och under 2025 var statistiskt sett en kund i Landskrona Energis elnät utan ström under knappt 10 minuter. SAIFI står för hur ofta en kund fått ett strömavbrott och för en genomsnittskund i Landskrona så har var femte kund haft ett avbrott under 2025.

Under 2025 har organisationen på elnätsavdelningen varit stabil och anpassad för att klara av den stora om- och utbyggnadstakt som krävs i samband med samhällets utveckling mot ännu mer elektrifiering.

Elektrifieringen i Landskrona drivs främst av ett flertal större kundanslutningar för att etablera verksamheter men även av anslutningar med anled-

ning att möta klimatomställningen. När kunder önskar nya anslutningar eller förändringar i sin befintliga behöver Landskrona Energi hantera deras föransöknings, under året har ca 324 sådana handlagts (2024: 322 st). Under 2025 har behovet av investeringar i elnätet fortsatt i oförminskad takt trots att konjunkturen varit vikan- de.

Vi har noterat att byggnation och anslutning av bostäder till viss del minskat men att stadens företag fortsätter att satsa. Ny tendens för året är att ett antal mindre och medelstora batterianläggningar tillkommit, särskilt i samband med samtidig användning.

Bland de stora kunder som anslutits under 2025 kan nämnas bl a DSV's solcellsanläggning och ett antal billad- dare av större karaktär. I slutet av året inkom även en större beställning på anslutning av en ny vindkraftpark i Lundåkrabukten. Detta arbete kommer att samordnas med de två andra stora anslutningarna (DSV och Pågen). Under 2025 har även övergången till en spotprisbaserad överföringsavgift likt den som EON's regionnät utretts och förverkligande av denna sker den 1/1 2026.

Stadsnät

Året har präglats av ett fortsatt strate-

giskt arbete för att stärka verksamhet- ens konkurrenskraft. Flera tidigare initierade åtgärder har under året im- plementerats och börjat ge genomslag på marknaden. Konkurrensen på bredbandsmarknaden har fortsatt varit hög, men verksamheten noterar samtidigt en minskning av antalet uppsägningar vilket indikerar att arbetet med utveckling och breddning av tjänsteportföljen har haft en positiv effekt.

Under året har stadsnätet även arbe- tat systematiskt med att förlänga och säkra nyttjanderätter hos kunder där tidigare avtal löpt ut och där kon- kurrensutsättning förekommit. Detta arbete har resulterat i att cirka 25 procent av berörda nyttjanderätter har säkrats, vilket bidrar till ökad långsiktig stabilitet i intäktbasen.

Under året avslutades bredbandsleve- ranserna till Stena Fastigheter efter en uppsägning som gjordes 2024, vilket medförde att cirka 500 slutkun- der övergick till ITUX, den bredbands- leverantören som vunnit Stena Fastigheters nationella upphandling. Parallellt levererades under året cirka 320 nya förbindelser, varav 91 svart- fiberförbindelser, vilket motsvarar en ökning med cirka 20 procent jämfört med föregående år. Den största tillväx- ten noterades inom svartfiberaffären,

vilket stärker stadsnätets roll på mark- naden.

Under året har flera kunder effektivi- serat sitt nyttjande av svartfiber, vilket har lett till att vissa förbindelser har sagts upp. Samtidigt har verksamheten haft en god efterfrågan med flera nya beställningar, vilket sammantaget har resulterat i en balanserad affärsut- veckling. För kommande år bedöms nybeställningarna tydligt överstiga uppsägningarna, vilket skapar goda förutsättningar för fortsatt tillväxt.

Tillsammans med Landskrona stad har arbetet med att förnya och vidareut- veckla befintliga förbindelser inom ramen för gällande ramavtal för svart- fiber fortsatt under året. Arbetet har omfattat både planering och genom- förande av åtgärder för att säkerställa långsiktig kapacitet, driftsäkerhet och framtida behov.

Antalet kunder i det öppna stadsnätet uppgick vid årets slut till cirka 10 850, en minskning med cirka 6 procent jäm- fört med föregående år. Den största orsaken är Stena Fastigheters upp- sägning av bredbandsleveransen från Landskrona Energi till förmån för en nationell aktör. Dessutom har ett ökat antal vakanta hyresrätter i Landskrona lett till att stadsnätet tappat aktiva slutkunder när hyresgäster flyttat ut. Under året har stadsnätet upplevt den största tillväxten av högre bredbands- hastigheter sedan rekordåret 2020. Den organiska uppgraderingen hos befintliga kunder har bidragit till ökade intäkter per abonnemang, samtidigt som större tjänsteleverantörers över- gång från två till en IPTV-signal har förstärkt tillväxten ytterligare.

Stadsnätetsverksamheten har per första januari 2025 flyttats över från moder- bolaget Landskrona Energi AB till Landskrona Energi Stadsnät AB. Detta gjordes för att uppfylla kraven om renodling av elnätsverksamhet i Landskrona Energi AB.

Koncernens nyckeltal	2025	2024	2023	2022	2021
Omsättning, Mkr	533	523	509	530	448
Resultat efter finansiella poster, Mkr	60	51	51	94	79
Balansomslutning, Mkr	1 455	1 382	1 305	1 271	1 235
Medelantalet anställda ¹	115	110	109	101	100
Soliditet %	33,3	32,1	31,4	30,3	25,6

¹ Omräknat till antal heltidsarbetande

Moderbolagets nyckeltal	2025	2024	2023	2022	2021
Omsättning, Mkr	449	454	422	384	373
Resultat efter finansiella poster, Mkr	48	47	55	93	77
Balansomslutning, Mkr	1 466	1 349	1 281	1 238	1 220
Medelantalet anställda ¹	44	55	81	73	72
Soliditet %	32,5	32,2	31,4	30,4	25,5

Anläggningstillgångarna tillhörän- de stadsnät finns fortfarande kvar i moderbolaget och hyrs ut till det nya bolaget.

Elhandel

Elhandelsverksamheten omfattar en- dast rörliga prisavtal med ursprungs- garanterad el, främst till kunder inom Landskrona stad. Landskrona Energi Kraft AB är också anvisad elhandlare i koncernens elnät.

Vid utgången av 2025 uppgick totala antalet elhandelskunder till 8 779 och kundtillväxten under året landade på minus 88 stycken. Aktiv försäljning från våra konkurrenter är orsaken till kundtapp.

Omsättning och resultat

Landskrona Energi koncernen redovi- sar ett positivt resultat efter finansiella poster på 60,4 Mkr (50,8). Omsättningen för moderbolaget upp- går till 449 Mkr (454) och för koncernen 533 Mkr (523).

Investeringar

Årets nettoinvesteringar i koncernen uppgår till sammanlagt 146,6 Mkr (150,3), därav uppgår moderbolagets investeringar till 123,9 Mkr (127,0).

Finansiering och likviditet

Disponibla likvida medel på koncern- konto inom Landskrona Stad uppgår vid årets slut till -2,0 Mkr (-44,6). Be- loppet redovisas som övrig kortfristig skuld.

Eget kapital uppgår till 485 Mkr (443) och soliditeten uppgår till 33,3 % (32,1 %). Investeringarna har finansierats med egna medel.

Lånevolymen per bokslutsdagen upp- går till 700 Mkr (700) och samtliga lån är koncerninterna i svensk valuta med resterande löptider på 1-4 år.

För Landskrona Energikoncernen upp- går årets finansiella kostnader till 20,3 Mkr (22,5) inklusive borgensavgift.

Borgensavgiften till Landskrona stad, som lämnar kommunal borgen för samtliga krediter, har erlagts med 2,8 Mkr (3,8).

Finansiella risker

Koncernen är exponerad för ränteris- ker, risker för kundförluster och risk för egendomsskador.

Kundförlusterna har som tidigare år le- gat på en låg nivå. Koncernens bygg- nader, maskiner och inventarier är fullvärdesförsäkrade.

Den finansiella riskhanteringen hante- ras i moderbolaget och sker i enlighet med de riktlinjer och ramar som är fastställda i bolagets finanspolicy.

Personal

Medelantalet anställda i koncernen för året är 115 (110).

För detaljerade uppgifter avseende anställda och utbetalda löner hänvisas till not 5 i efterföljande redovisning. Pensionsavgångar under 2026-2027 beräknas till cirka 12 avgångar mellan 64-66 år.

Miljö och säkerhet

Landskrona Energikoncernens verksamhet bedrivs i enlighet med befintliga regler för säkerhet, hälsa och miljö och i samklang med gällande lagstiftning.

Landskrona Energikoncernen arbetar aktivt med att minska miljöpåverkan i koncernens företagsprocesser och tjänster och med hållbarhetsfrågor för Landskronas miljö.

Koncernen bedriver tillståndspliktig verksamhet enligt miljöbalken i Häl- jarp, Asmundtorp och i Landskrona. Koncernens tillstånds- och anmäl- ningspliktiga verksamhet påverkar den yttre miljön huvudsakligen genom dotterbolaget Landskrona Energi Kraft AB som bedriver produktion av fjärr- värme och el på Energiknuten.

Fjärrvärmens miljövärdering redovisas från tre olika perspektiv; resurseffektivi- tet, klimatpåverkan och fossila bränslen. I nedanstående tabell fram- går dessa miljövärden för koncernen. Andelen fossilt bränsle är fortsatt lågt. Den positiva trenden beror framförallt på att vår fjärrvärmeproduktion an- vänder ursprungsspecificerad el från bioenergi.

Förväntad framtida utveckling

Koncernen kommer under 2026 att hålla en fortsatt relativt hög investe- ringstakt.

Fjärrvärmeaffären

Landskrona Energi Kraft AB:s miljö- vänliga produktion möjliggör såväl

Miljövärde	2025	2024	2023	2022	2021	2020
Resurseffektivitet ¹	0,1	0,1	0,1	0,1	0,1	0,1
Klimatpåverkan ²	93,0	77,5	68,0	61,0	68,2	76,0
Fossila bränslen % ³	0,01	0,01	0,01	0,02	0,00	0,01

¹ Tillförd primärenergi i förhållande till levererad nyttiggjord energi. $E_{\text{primär}}/E_{\text{levererad}}$ (faktor).

² Utsläpp av växthusgaser i förhållande till levererad nyttiggjord energi. $\text{CO}_{2\text{-ekv}}/\text{E}_{\text{levererad}}$ (gram $\text{CO}_{2\text{-ekv}}/\text{kWh}$).

³ Användning av kol, fossil olja och naturgas i förhållande till totalt tillförd energi för fjärrvärmeproduktion. I förekommande fall ska även fossilandelen i tillförd el ingå. $E_{\text{fossil}}/E_{\text{tillförd}}$ (%).



bränsleflexibilitet som storskalig och kostnadseffektiv värme- och elproduktion. Användningen av PTP-bränslen och förnyelsebara bränslen i kombination med hög verkningsgrad medför en lägre belastning på miljön. Uppföljning av bränslekvalitet från våra leverantörer pågår kontinuerligt. Åtgärder för att förbättra övervakningen av yttre anläggningar kommer att slutföras under 2026.

Vi strävar efter att öka tillgängligheten på Energiknuten.

Ny skorsten kommer att monteras på HVC.

Byte av ett Ecopaket på KVV kommer att göras under sommarrevisionen. Byte/renovering av komponent- och sommarkylare kommer att göras under året.

Under 2026 planeras Pågens tre servisledningar att dras in och leverans av byggvärme påbörjas. Dialog kring rundmatning för ökad redundans och kapacitet för framtida byggnation fortlöper.

Under det kommande året förväntas antalet nyanslutningar öka, främst

inom Landskrona stads exploateringsområden där nybyggnation av bostäder tar fart. Detta medför att fjärrvärmenätet kommer att passera 3 000 anslutna kundanläggningar, en milstolpe.

Under de senaste åren har Verksamhetsstöd arbetat för att Landskrona Energi ska få lov att återställa efter grävarbeten i allmän platsmark i egen regi. En överenskommelse tros kunna bli klar i början av 2026.

Återställning i egen regi kommer att kräva lite mer av projektorganisationen men ge lägre kostnader. Vidare planeras en kammare på en huvudledning, SJ-kammaren, att byggas bort i syfte att säkerställa godasektioneringsmöjligheter, förbättra arbetsmiljön samt att förhindra inläckage och hantering av förorenat grundvatten.

Serviceenheten kommer under 2026 att fokusera på marknadsföring av utbyte av fjärrvärmecentraler med Smart värme och anläggningar med dålig returtemperatur.

Elnät

En stor del av elnätsavdelningens arbete kommer framöver att vara centrerat kring de investeringar som måste utföras i samband med de numera tre stora anslutningarna (Lundåkra Vind, DSV och Pågen) men även att höja reinvesteringstakten för att byta ut de befintliga anläggningsdelar som har allt för många år på nacken samt fortsätta att förstärka underhållet.

Vidare har även arbete påbörjats med att senast 1/1 2027 ha anpassat elnätstariffernas utformning till Energimarknadsinspektionens nya föreskrift. Målsättningen med föreskriften är att kundernas utnyttjande av elnätet ska spridas ut över hela dygnet på ett bättre sätt än idag och därmed minska eller fördröja behovet av att förstärka elanläggningarna. Utmaningarna här är att få en tariff som möter kraven i föreskriften men som ändå förstås av kunderna och ger incitament för dessa att anpassa sin elanvändning till. Effekttarifferna i sig kommer inte att innebära att Landskrona Energis vinst eller omsättning

kommer att förändras men det är troligt att vissa kunder kommer att få betala en högre avgift medan de som kan anpassa sig får en lägre.

Energimarknadsinspektionen kommer sannolikt att få ett större lagligt utrymme att besluta om vilka intäkter Sveriges elnätsbolag får ha och indikationerna som kan skönjas är att de avser strama åt dessa. Landskrona Energi följer utvecklingen noggrant och är beredd att vidta åtgärder för att minska konsekvenserna av ett sådant beslut.

Stadsnät

Under senare delen av 2025 noterades att flera större nationella aktörer har ökat sitt fokus på mobila bredbandslösningar framför fast uppkoppling. Detta ligger i linje med en nationell marknadsutveckling där priserna för mobilt bredband har sjunkit under året, samtidigt som priserna för fast bredband har ökat. Trots denna utveckling bedöms den fortsatt betydande skillnaden i kvalitet, kapacitet och garanterad bandbredd innebära att trådlösa lösningar även framöver

får en begränsad påverkan som konkurrerande alternativ till fiberbaserad uppkoppling.

Under första delen av 2026 avser stadsnätet att lansera en kampanj riktad till privatkunder som ännu inte är anslutna till stadsnätet. Genom en tillfällig sänkning av anslutningsavgiften, kombinerad med krav på tecknande av en bredbandstjänst om minst 250 Mbit/s under 24 månader, bedöms kampanjen bidra till en ökad anslutningsgrad.

Elhandel

För Elhandel är målsättningen år 2026 en tillväxt med fler kunder vid årets utgång och ökade intäkter. Ansvaret för elhandelsaffären ligger på avdelningen Verksamhetsstöd där aktiviteter för elhandel kommer att samordnas med varumärkesbyggnad, ökad extern kommunikation samt en kundsstrategi för våra produkter. De produkter som säljs är baserad på rörligt pris med påslag vilket gör att de ekonomiska riskerna är små och därmed gör det ekonomiska resultatet lättare att uppskatta. Elhandeln förväntas leverera ett resultat likt för år 2025.

FÖRSLAG TILL VINST-DISPOSITION

Resultat- och balansräkningar med vinstdispositioner kommer att bli föremål för fastställelse på årsstämman den 22 april 2026.

Till årsstämmans förfogande står följande (kr):

Balanserade vinstmedel	772 417
Årets resultat	-285 920
	486 497

Styrelsen föreslår att vinstmedlen disponeras enligt följande:

i ny räkning överförs	486 497
	486 497

Resultatet av årets verksamhet samt bolagets ställning per den 31 december 2025 framgår av efterföljande resultat och balansräkningar samt kassaflödesanalys med därtill fogade kommentarer.



Resultaträkning

(Belopp i kkr)	KONCERNEN		MODERBOLAGET		
	2025	2024	2025	2024	
RÖRELSENS INTÅKTER					
Nettoomsättning	NOT 2, 8	533 489	522 769	449 452	453 554
Aktiverat arbete för egen räkning		15 096	17 160	15 047	17 160
Övriga rörelseintäkter	NOT 2	9 319	9 606	2 007	2 673
		557 904	549 535	466 506	473 387
RÖRELSENS KOSTNADER					
Råvaror och förnödenheter		-176 112	-200 630	-256 732	-270 425
Handelsvaror		-26 104	-20 948	-	-
Övriga externa kostnader	NOT 3,4	-81 790	-70 820	-61 639	-52 463
Personalkostnader	NOT 5	-108 659	-109 861	-43 295	-55 938
Avskrivningar av materiella och immateriella anläggningstillgångar	NOT 6	-84 321	-77 653	-43 303	-39 259
Övriga rörelsekostnader	NOT 7	-863	-378	-636	0
Rörelseresultat	NOT 8	80 055	69 245	60 901	55 302
RESULTAT FRÅN FINANSIELLA POSTER					
Ränteintäkter och liknande resultatposter	NOT 9	1 150	4 547	7 614	14 495
Räntekostnader och liknande resultatposter	NOT 9	-20 778	-23 008	-20 346	-22 535
Resultat efter finansiella poster		60 427	50 784	48 169	47 262
Bokslutsdispositioner	NOT 10				
Erhållna koncernbidrag		-	-	11 500	2 500
Lämnade koncernbidrag		-3 500	-3 300	-3 500	-3 300
Förändring av överavskrivning		-	-	-56 500	-44 000
Resultat före skatt		56 927	47 484	-331	2 462
Skatt	NOT 11	-11 768	-9 788	45	-502
ÅRETS RESULTAT		45 159	37 696	-286	1 960
Varav hänförligt till Moderbolagets aktieägare		45 159	37 696		

Balansräkning

(Belopp i kkr)	KONCERNEN		MODERBOLAGET	
	2025	2024	2025	2024
TILLGÅNGAR				
ANLÄGGNINGSTILLGÅNGAR				
IMMATERIELLA ANLÄGGNINGSTILLGÅNGAR NOT 12				
Utgifter för dataprogram	2 390	3 021	642	991
Ledningsrätt	635	635	635	635
Utsläppsrätter	5 419	3 675	-	-
Summa immateriella anläggningstillgångar	8 444	7 331	1 277	1 626
MATERIELLA ANLÄGGNINGSTILLGÅNGAR NOT 13				
Byggnader och mark	76 792	79 034	34 296	36 060
Maskiner och andra tekniska anläggningar	966 183	928 580	726 645	659 433
Inventarier, verktyg och installationer	63 666	69 363	6 859	7 663
Pågående nyanläggningar	148 359	115 784	129 813	114 123
Summa materiella anläggningstillgångar	1 255 000	1 192 761	897 613	817 279
FINANSIELLA ANLÄGGNINGSTILLGÅNGAR				
Andelar i koncernbolag NOT 15	-	-	60 400	60 400
Fordringar hos dotterbolag	-	-	350 000	350 000
Uppskjutna skattefordringar NOT 14	-	-	1 069	1 024
Summa finansiella anläggningstillgångar	-	-	411 469	411 424
Summa anläggningstillgångar	1 263 444	1 200 092	1 310 359	1 230 329
OMSÄTTNINGSTILLGÅNGAR				
VARULAGER				
Råvaror och förnödenheter	27 594	27 695	19 710	16 125
Summa varulager	27 594	27 695	19 710	16 125
KORTFRISTIGA FORDRINGAR				
Kundfordringar	64 619	56 727	57 029	58 502
Fordringar hos koncernbolag	7 609	6 817	10 204	0
Skattefordringar	2 866	1 681	2 417	966
Övriga kortfristiga fordringar NOT 16	25 849	25 209	26 782	130
Förutbetalda kostnader och upplupna intäkter NOT 17	63 361	63 806	39 660	43 054
Summa kortfristiga fordringar	164 304	154 240	136 092	102 652
Kassa och bank	26	29	26	29
Summa omsättningstillgångar	191 924	181 964	155 828	118 806
SUMMA TILLGÅNGAR	1 455 368	1 382 056	1 466 187	1 349 135

(Belopp i kkr)	KONCERNEN		MODERBOLAGET	
	2025	2024	2025	2024
EGET KAPITAL OCH SKULDER				
EGET KAPITAL NOT 24, 25				
Aktiekapital	200 000	200 000	200 000	200 000
Annat eget kapital inklusive årets resultat	285 161	243 002	-	-
FRITT EGET KAPITAL				
Balanserad vinst	-	-	772	1 812
Årets resultat	-	-	-286	1 960
Summa eget kapital	485 161	443 002	200 486	203 772
OBEKATTADE RESERVER NOT 18				
	-	-	347 186	290 686
AVSÄTTNINGAR				
Avsättningar för skatter NOT 14	72 822	61 063	-	-
Summa avsättningar	72 822	61 063	-	-
LÅNGFRISTIGA SKULDER NOT 19				
Övriga skulder till koncernbolag	530 000	505 000	530 000	505 000
Summa långfristiga skulder	530 000	505 000	530 000	505 000
KORTFRISTIGA SKULDER				
Skulder till koncernbolag NOT 19	173 679	202 602	40 194	13 155
Leverantörsskulder	68 202	30 699	285 181	291 224
Övriga kortfristiga skulder NOT 20	51 423	92 285	22 838	22 036
Upplupna kostnader och förutbetalda intäkter NOT 21	74 081	47 405	40 302	23 262
SUMMA KORTFRISTIGA SKULDER	367 385	372 991	388 515	349 677
SUMMA EGET KAPITAL OCH SKULDER	1 455 368	1 382 056	1 466 187	1 349 135



Förändring av eget kapital

KONCERNEN

	AKTIEKAPITAL	ANNAT EGET KAPITAL INKL ÅRETS RESULTAT	TOTALT EGET KAPITAL
Eget kapital 2024-01-01	200 000	210 306	410 306
Utdelning		-5 000	-5 000
Årets resultat		37 696	37 696
Eget kapital 2024-12-31	200 000	243 002	443 002
Utdelning		-3 000	-3 000
Årets resultat		45 159	45 159
EGET KAPITAL 2025-12-31	200 000	285 161	485 161

MODERBOLAGET

	AKTIEKAPITAL	FRITT EGET KAPITAL	TOTALT EGET KAPITAL
Eget kapital 2024-01-01	200 000	6 812	206 812
Utdelning		-5 000	-5 000
Årets resultat		1 960	1 960
Eget kapital 2024-12-31	200 000	3 772	203 772
Utdelning		-3 000	-3 000
Årets resultat		-286	-286
EGET KAPITAL 2025-12-31	200 000	486	200 486

Kassaflödesanalys

(Belopp i kkr)	KONCERNEN		MODERBOLAGET	
	2025	2024	2025	2024
DEN LÖPANDE VERKSAMHETEN				
Rörelseresultat	80 055	69 245	60 901	55 302
Ej kassaflödespåverkande poster				
Utrangeringskostnad	-	-	635	0
Återläggning resultat Utsläppsätter	-6 932	-3 675	-	-
Återläggning avskrivningar	84 321	77 653	43 303	39 259
Reaförluster/utrangeringsförlust	635	0	-	-
Återläggning inkurrensavdrag lager	-	-	111	-8
Erhållen ränta	1 150	4 547	7 614	14 495
Erlagd ränta	-20 778	-23 008	-20 346	-22 535
Betald skatt	-1 195	-586	-1 450	-333
Kassaflöde från den löpande verksamheten före förändringar av rörelsekapital	137 256	124 176	90 768	86 180
FÖRÄNDRING I RÖRELSEKAPITAL				
Förändring av varulager	101	1 496	-3 696	261
Förändring av kundfordringar och andra kortfristiga rörelsefordringar	-3 696	-1 125	2 707	19 017
Förändring av leverantörsskulder och andra kortfristiga rörelseskulder	58 534	-5 226	64 620	29 106
Kassaflöde från den löpande verksamheten	192 195	118 466	154 399	134 564
INVESTERINGSVERKSAMHETEN				
Immateriella anläggningstillgångar	-321	-603	0	2 021
Materiella anläggningstillgångar	-146 237	-149 728	-123 924	-128 856
Investeringar i dotterbolag	-	-	0	-200
Kassaflöde från investeringsverksamheten	-146 558	-150 331	-123 924	-127 035
FINANSIERINGSVERKSAMHETEN				
Utbetald utdelning	-3 000	-5 000	-3 000	-5 000
Kassaflöde från finansieringsverksamheten	-3 000	-5 000	-3 000	-5 000
ÅRETS KASSAFLÖDE				
Likvida medel vid årets början	-44 592	-7 727	-3 353	-5 882
LIKVIDA MEDEL VID ÅRETS SLUT	NOT 15	-1 955	24 122	-3 353
LIKVIDA MEDEL				
Kassa och bank	26	29	26	29
Koncernkonto Landskrona Stad	-1 981	-44 621	24 096	-3 382
	-1 955	-44 592	24 122	-3 353

Redovisningsprinciper

Årsredovisningen har upprättats i enlighet med årsredovisningslagen och enligt Bokföringsnämndens allmänna råd BFNAR 2012:1 Årsredovisning och koncernredovisning (K3). Koncernens resultat- och balansräkning omfattar moderbolaget och de helägda dotterbolagen Landskrona Energi Kraft AB, Landskrona Energi Service AB och Landskrona Energi Stadsnät AB.

KONCERNREDOVISNING

Koncernredovisningen är upprättad enligt förvärvsmetoden. Koncernredovisningen omfattar moderföretaget samt dess dotterföretag. Med dotterföretag avses de företag i vilka moderföretaget, direkt eller indirekt, har ett bestämmande inflytande. I normalfallet avser detta företag där moderföretaget innehar mer än 50 % av rösterna. Inga förändringar i koncernstrukturen har skett under räkenskapsåret. Dotterföretagets redovisningsprinciper överensstämmer med koncernens redovisningsprinciper i övrigt.

I koncernredovisningen faller koncerföretagens bokslutsdispositioner bort och ingår i det redovisade resultatet efter avdrag för uppskjuten skatt. Detta innebär att koncernföretagens obeskattade reserver i koncernens balansräkning fördelas mellan uppskjuten skatteskuld och eget kapital.

STATLIGA BIDRAG

Bidrag knutna till en anläggningstillgång reducerar anläggningstillgångens redovisade värde.

INTÄKTSREDOVISNING

Intäkter har tagits upp till verkligt värde av vad som erhållits eller kommer att erhållas och redovisas i den omfattning det är sannolikt att de ekonomiska fördelarna kommer att tillgodogöras bolaget och intäkterna kan beräknas på ett tillförlitligt sätt. Anslutningsavgifter intäktsförs vid anslutningstillfället.

LEASING

Koncernen är leasingtagare genom så kallade finansiella leasingavtal då de ekonomiska risker och fördelar som är förknippade med tillgången har övergått till koncernen. Då leasingavgifterna, inklusive en eventuell första förhöjd hyra, ej bedöms som väsentliga redovisas dock avgifterna

som en kostnad linjärt över leasingperioden.

TILLGÅNGAR OCH SKULDER

Tillgångar, avsättningar och skulder redovisas till anskaffningsvärde om inget annat anges.

UTLÄNDSKA VALUTOR

Fordringar och skulder i utländsk valuta omräknas till balansdagens kurs. Kursvinster och kursförluster på rörelsefordringar och rörelseskulder redovisas i rörelseresultatet.

ANLÄGGNINGSTILLGÅNGAR

IMMATERIELLA ANLÄGGNINGSTILLGÅNGAR

UTSLÄPPSRÄTTER

Utsläppsrätter anses utgöra en immateriell anläggningstillgång i balansräkningen. Anskaffning av utsläppsrätter sker genom tilldelning samt inköp. Skulden för förbrukade utsläppsrätter redovisas under rubriken Övriga skulder. Utsläppsrätter värderas till det lägsta av anskaffningsvärde och verkligt värde.

ÖVRIGA IMMATERIELLA ANLÄGGNINGSTILLGÅNGAR

Övriga immateriella anläggningstillgångar värderas till anskaffningsvärde minskat med ackumulerade avskrivningar.

TILLÄMPADE AVSKRIVNINGSTIDER:

	ANTAL ÅR:
Programvaror	3-5

MATERIELLA ANLÄGGNINGSTILLGÅNGAR

Materiella anläggningstillgångar har delats upp på betydande komponenter när komponenterna har väsentligt olika nyttjandeperiod. Materiella anläggningstillgångar redovisas till anskaffningsvärde minskat med ackumulerade avskrivningar. Linjär avskrivning görs på avskrivningsbart belopp över tillgångarnas nyttjandeperiod.

TILLÄMPADE AVSKRIVNINGSTIDER:

	ANTAL ÅR:
Byggnader	25-50
Markanläggningar	20-25
Maskiner och andra tekniska anläggningar	5-50
Inventarier, verktyg och övriga installationer	3-20

Inventarier av mindre värde kostnadsförs i sin helhet vid anskaffningstillfället. Tillämpad beloppsgräns är ett halvt prisbasbelopp innevarande år.

Om det finns indikation på nedskrivningsbehov av immateriella och materiella anläggningstillgångar prövas dessa, varvid tillgångens återvinningsvärde beräknas som det högsta av nyttjandevärdet och nettoförsäljningsvärdet. Nedskrivning görs om återvinningsvärdet understiger det redovisade värdet.

NEDSKRIVNINGAR

De redovisade värdena för koncernens tillgångar kontrolleras vid varje balansdag för att utröna om det finns någon indikation på nedskrivningsbehov. Om någon sådan indikation finns, beräknas tillgångens återvinningsvärde som det högsta av nyttjandevärdet och nettoförsäljningsvärdet. Nedskrivning görs om återvinningsvärdet understiger det redovisade värdet. Återvinningsvärdet fastställs om möjligt för enskilda tillgångar. Om detta inte är möjligt, fastställs återvinningsvärdet för den kassagenererande enhet dit tillgången hör.

VARULAGER

Varulagret är värderat till det lägsta av anskaffningsvärde och nettoförsäljningsvärde på balansdagen. Med nettoförsäljningsvärde avses varornas beräknade försäljningspris minskat med försäljningskostnad. Den valda värderingsmetoden innebär att inkurans i varulagret har beaktats.

KUNDFORDRINGAR

Kundfordringar värderas till det belopp varmed de förväntas inflyta.

SÄKRINGSREDOVISNING

Inom elnätverksamheten finns risker såsom prisrisk på nätförluster. Termiskontrakt med finansiell avräkning används som prissäkringsinstrument. Detta innebär att kontraktet inte leder till verklig leverans utan istället uppstår ett kassaflöde mellan parterna motsvarande köparens respektive säljarens resultat av att ingå termiskontrakt.

Den löpande hanteringen följer bolagets finanspolicy och sköts av Modyty Energy Trading AB.

ERSÄTTNING TILL ANSTÄLLDA

Koncernen har avgiftsbestämda och förmånsbestämda pensionsplaner. Utgifter för avgiftsbestämda planer redovisas som en kostnad under den period de anställda utför de tjänster som ligger till grund för förpliktelsen.

För förmånsbestämda pensionsplaner tillämpas de förenklingsregler som finns i BFNAR 2012:1. Pensionspremierna för de förmånsbestämda pensionsplanerna redovisas som avgiftsbestämda vilket innebär att avgifterna kostnadsförs i resultaträkningen.

SKATTER

Årets totala skatt för företaget utgörs av aktuell skatt och uppskjuten skatt. Aktuell skatt är den skatt som beräknas på det skattepliktiga resultatet för perioden. Uppskjuten skatt beräknas med utgångspunkt i temporära skillnader mellan redovisade och skattemässiga värden på tillgångar, skulder och avsättningar.

KASSAFLÖDESANALYS

Kassaflödesanalysen har upprättats enligt den indirekta metoden. Det redovisade kassaflödet omfattar endast transaktioner, som medför in- eller utbetalningar. Likvida medel i kassaflödesanalysen inkluderar kassa och banktillgodohavanden.

Noter

Belopp i kkr om inget annat anges

NOT 1 UPPSKATTNINGAR OCH BEDÖMNINGAR

Nedskrivningar

De redovisade värdena för koncernen kontrolleras vid varje balansdag för att utröna om det finns någon indikation på nedskrivningsbehov. Om någon sådan indikation finns, beräknas tillgångens återvinningsvärde som det högsta av nyttjandevärdet och nettoförsäljningsvärdet. Nedskrivning görs om återvinningsvärdet understiger det redovisade värdet. Årets prövning visar att återvinningsvärdet överstiger det redovisade värdet.

NOT 2 RÖRELSENS INTÄKTER

KONCERN		
Nettoomsättning per verksamhetsgren	2025	2024
Fjärrvärme	269 476	262 348
Elnät	178 819	177 644
Stadsnät	53 110	54 007
Elhandel	29 634	25 015
Övrigt	2 450	3 755
NETTOOMSÄTTNING	533 489	522 769
Övriga rörelseintäkter		
Utsläppsrätter	6 932	6 780
Ombyggnationer/ flyttningsavgifter	747	680
Inkassoavgifter	961	1 021
Övrigt	679	1 125
	9 319	9 606

MODERBOLAG

Nettoomsättning per verksamhetsgren	2025	2024
Fjärrvärme	223 726	210 109
Elnät	181 877	184 549
Stadsnät, uthyrning	14 821	55 280
Staber & service	9 023	3 615
Vidarefakturerering	20 005	0
NETTOOMSÄTTNING	449 452	453 553
Övriga rörelseintäkter		
Ombyggnationer/ flyttningsavgifter	746	680
Inkassoavgifter	960	1 021
Övrigt	301	972
	2 007	2 673

NOT 3 ERSÄTTNING TILL REVISORER**KONCERN**

Mazars AB	2025	2024
Revisionsuppdrag	380	332
Övriga tjänster	75	60
	455	392

MODERBOLAG

Mazars AB	2025	2024
Revisionsuppdrag	210	200
Övriga tjänster	60	60
	270	260

NOT 4 LEASING**KONCERN**

Leasingavtal där koncernen är leasetagare	2025	2024
Framtida minimileaseavgifter avseende icke uppsägningsbara operationella leasingavtal		
Inom ett år	1 706	1 692
Mellan ett och fem år	1 176	1 584
Senare än fem år	0	0

KONCERN

Leasingavgifter avseende operationell leasing	2025	2024
Räkenskapsårets leasingkostnader	2 083	1 674

MODERBOLAG

Leasingavtal där moderbolaget är leasetagare	2025	2024
Framtida minimileaseavgifter avseende icke uppsägningsbara operationella leasingavtal		
Inom ett år	1 544	1 473
Mellan ett och fem år	1 173	1 509
Senare än fem år	0	0

MODERBOLAG

Leasingavgifter avseende operationell leasing	2025	2024
Räkenskapsårets leasingkostnader	1 787	1 351
Leasingavtalen avser huvudsakligen fordon		

NOT 5 MEDELANTAL ANSTÄLLDA, LÖNER, ANDRA ERSÄTTNINGAR OCH SOCIALA KOSTNADER**KONCERN**

Medelantalet anställda	2025	2024
Män	87	84
Kvinnor	28	26
SUMMA	115	110

Personalkostnader

	2025	2024
Löner och andra ersättningar har utgått med följande belopp:		
Styrelseledamöter och VD	1 921	1 803
Övriga anställda	69 894	65 691
Sociala kostnader	32 147	38 378
(varav pensionskostnader)	(7 687)	(13 786)
SUMMA PERSONALKOSTNADER	103 962	105 872

Könsfördelningen bland ledande befattningshavare på balansdagen

	2025	2024
Styrelseledamöter (varav män)	7(6)	7(6)
VD (varav män)	1(1)	1(1)

MODERBOLAG

Medelantalet anställda	2025	2024
Män	36	48
Kvinnor	8	7
SUMMA	44	55

Personalkostnader

	2025	2024
Löner och andra ersättningar har utgått med följande belopp:		
Styrelseledamöter och VD	1 921	1 803
Övriga anställda	25 815	32 126
Sociala kostnader	13 110	19 527
(varav pensionskostnader)	(3 514)	(7 078)
SUMMA PERSONALKOSTNADER	40 846	53 456

Av moderbolagets pensionskostnader avser 539 kkr (301 kkr) gruppen styrelse och VD.

Avgångsvederlag

Bolagets VD har en uppsägningstid på 6 månader. Vid uppsägning av VD från bolagets sida föreligger rätt till 12 månadslöner.

NOT 6 AVSKRIVNINGAR**KONCERN**

Avskrivningar enligt plan fördelad per tillgång	2025	2024
Avskrivningar, programvaror	952	994
Avskrivningar, byggnader och mark	3 876	3 816
Avskrivningar, maskiner och andra tekniska anläggningar	72 538	65 945
Avskrivningar, inventarier, verktyg och installationer	6 955	6 898
	84 321	77 653

MODERBOLAG

Avskrivningar enligt plan fördelad per tillgång	2025	2024
Avskrivningar, programvaror	349	400
Avskrivningar, byggnader och mark	1 764	1 765
Avskrivningar, maskiner och andra tekniska anläggningar	39 645	35 618
Avskrivningar, inventarier, verktyg och installationer	1 545	1 476
	43 303	39 259

NOT 7 ÖVRIGA RÖRELSEKOSTNADER**KONCERN**

	2025	2024
Utrangering materiella anläggningstillgångar	635	0
Kursförluster	228	378
	863	378

MODERBOLAG

	2025	2024
Utrangering materiella anläggningstillgångar	635	0
Kursförluster	1	0
	636	0

NOT 8 INKÖP OCH FÖRSÄLJNING MELLAN KONCERNFÖRETAG**MODERBOLAG**

	2025	2024
Andel av årets totala inköp som skett från andra företag inom koncernen	66%	71%
Andel av årets totala försäljning som skett till andra företag inom koncernen	7%	7%

NOT 9 RESULTAT FRÅN FINANSIELLA POSTER**KONCERN**

	2025	2024
Ränteintäkter, övriga	1 150	4 547
Ränteintäkter och liknande resultatposter	1 150	4 547
Räntekostnader, koncernbolag	-20 314	-22 474
Räntekostnader, övriga	-464	-534
Räntekostnader och liknande resultatposter	-20 778	-23 008

MODERBOLAG

	2025	2024
Ränteintäkter, koncernbolag	6 576	10 119
Ränteintäkter, övriga	1 038	4 376
Ränteintäkter och liknande resultatposter	7 614	14 495
Ränteintäkter, koncernbolag	-20 314	-22 474
Räntekostnader, övriga	-32	-62
Räntekostnader och liknande resultatposter	-20 346	-22 536

NOT 10 BOKSLUTSDISPOSITIONER**MODERBOLAG**

	2025	2024
Erhållna koncernbidrag	11 500	2 500
Lämnade koncernbidrag	-3 500	-3 300
Återläggning av skillnad mellan bokförd avskrivning och avskrivning enligt plan	-56 500	-44 000
	-48 500	-44 800

NOT 11 SKATT PÅ ÅRETS RESULTAT

KONCERN		
	2025	2024
Aktuell skatt	-10	-609
Uppskjuten skatt	-11 758	-9 179
	-11 768	-9 788
Teoretisk skatt		
Redovisat resultat före skatt	56 927	47 484
Skatt enligt gällande skattesats 20,6 %	-11 727	-9 782
Avstämning av redovisad skatt		
Effekt av ej avdragsgilla kostnader / ej skattepliktiga intäkter	-3	-6
Effekt av ej värderade skattemässiga underskott	-38	0
Summa	-11 768	-9 788

MODERBOLAG

MODERBOLAG		
	2025	2024
Årets skatt	0	-547
Uppskjuten skatt	45	45
Summa	45	-502
Teoretisk skatt		
Redovisat resultat före skatt	-331	2 462
Skatt enligt gällande skattesats 20,6 %	68	-507
Avstämning av redovisad skatt		
Effekt av ej avdragsgilla kostnader	-4	-6
Effekt av ej skattepliktiga intäkter	5	11
Ej värderat skattemässigt underskott	-24	0
Summa	45	-502

NOT 12 IMMATERIELLA ANLÄGGNINGSTILLGÅNGAR

KONCERN		
	2025	2024
Utsläppsrätter		
Anskaffningsvärden		
Ingående anskaffningsvärde	3 675	0
Tilldelade eller erhållna andelar	6 932	6 780
Överfört till Kortfristig fordran	-5 188	-3 105
Redovisat värde vid periodens slut	5 419	3 675

KONCERN

KONCERN		
	2025	2024
Dataprogram		
Anskaffningsvärden		
Ingående anskaffningsvärde	8 686	13 186
Inköp/Omfört	321	3 660
Försäljning/Utrangering	0	-8 160
Utgående ackumulerade anskaffningsvärden	9 007	8 686
Ackumulerade planenliga avskrivningar		
Ingående avskrivningar	-5 665	-9 774
Försäljningar / utrangeringar	0	5 103
Årets planenliga avskrivningar	-952	-994
Utgående ackumulerade planenliga avskrivningar	-6 617	-5 665
Redovisat värde vid periodens slut	2 390	3 021

MODERBOLAG

MODERBOLAG		
	2025	2024
Dataprogram		
Anskaffningsvärden		
Ingående anskaffningsvärde	6 062	13 186
Inköp/Omfört	0	1 036
Försäljning/Utrangering	0	-8 160
Utgående ackumulerade anskaffningsvärden	6 062	6 062
Ackumulerade planenliga avskrivningar		
Ingående avskrivningar	-5 071	-9 774
Försäljningar / utrangeringar	0	5 103
Årets planenliga avskrivningar	-349	-400
Utgående ackumulerade planenliga avskrivningar	-5 420	-5 071
Redovisat värde vid periodens slut	642	991

KONCERN/MODERBOLAG

KONCERN/MODERBOLAG		
	2025	2024
Ledningsrätt		
Anskaffningsvärden		
Ingående anskaffningsvärde	635	635
Redovisat värde vid periodens slut	635	635

NOT 13 MATERIELLA ANLÄGGNINGSTILLGÅNGAR

KONCERN		
	2025	2024
Byggnader och mark, markanläggningar		
Anskaffningsvärden		
Ingående anskaffningsvärde	125 979	125 341
Inköp/Omfört	1 631	638
Utgående ackumulerade anskaffningsvärden	127 610	125 979
Ackumulerade planenliga avskrivningar		
Ingående avskrivningar	-46 945	-43 129
Årets planenliga avskrivningar	-3 873	-3 816
Utgående ackumulerade planenliga avskrivningar	-50 818	-46 945
Redovisat värde vid periodens slut	76 792	79 034
Taxeringsvärde byggnad	61 613	61 613

MODERBOLAG

MODERBOLAG		
	2025	2024
Byggnader och mark, markanläggningar		
Anskaffningsvärden		
Ingående anskaffningsvärde	58 679	58 679
Utgående ackumulerade anskaffningsvärden	58 679	58 679
Ackumulerade planenliga avskrivningar		
Ingående avskrivningar	-22 619	-20 854
Årets planenliga avskrivningar	-1 764	-1 765
Utgående ackumulerade planenliga avskrivningar	-24 383	-22 619
Redovisat värde vid periodens slut	34 296	36 060
Taxeringsvärde byggnad	9 692	9 692

KONCERN

KONCERN		
	2025	2024
Maskiner och andra tekniska anläggningar		
Ingående anskaffningsvärde	1 660 548	1 530 659
Inköp/Omfört	110 773	129 889
Försäljningar / utrangeringar	-31 909	0
Utgående ackumulerade anskaffningsvärden	1 739 412	1 660 548
Ackumulerade planenliga avskrivningar		
Ingående avskrivningar	-731 968	-666 022
Försäljningar / utrangeringar	31 274	0
Årets planenliga avskrivningar	-72 535	-65 946
Utgående ackumulerade planenliga avskrivningar	-773 229	-731 968
Redovisat värde vid periodens slut	966 183	928 580

MODERBOLAG

MODERBOLAG		
	2025	2024
Maskiner och andra tekniska anläggningar		
Anskaffningsvärden		
Ingående anskaffningsvärde	1 088 948	986 005
Inköp/Omfört	107 492	102 943
Försäljningar / utrangeringar	-31 909	0
Utgående ackumulerade anskaffningsvärden	1 164 531	1 088 948
Ackumulerade planenliga avskrivningar		
Ingående avskrivningar	-429 515	-393 896
Försäljningar / utrangeringar	31 274	0
Årets planenliga avskrivningar	-39 645	-35 619
Utgående ackumulerade planenliga avskrivningar	-437 886	-429 515
Redovisat värde vid periodens slut	726 645	659 433

NOT 13 MATERIELLA ANLÄGGNINGSTILLGÅNGAR - forts.

KONCERN		
Inventarier, verktyg och installationer	2025	2024
Anskaffningsvärden		
Ingående anskaffningsvärde	177 701	178 767
Inköp/Omfört	1 258	668
Försäljningar / utrangeringar	0	-1 734
Utgående ackumulerade anskaffningsvärden	178 959	177 701
Ackumulerade planenliga avskrivningar		
Ingående avskrivningar	-108 338	-103 020
Försäljningar / utrangeringar	0	1 581
Årets planenliga avskrivningar	-6 955	-6 901
Utgående ackumulerade planenliga avskrivningar	-115 293	-108 338
Redovisat värde vid periodens slut	63 666	69 363

MODERBOLAG

MODERBOLAG		
Inventarier, verktyg och installationer	2025	2024
Anskaffningsvärden		
Ingående anskaffningsvärde	42 294	43 503
Inköp/Omfört	741	525
Försäljningar / utrangeringar	0	-1 734
Utgående ackumulerade anskaffningsvärden	43 035	42 294
Ackumulerade planenliga avskrivningar		
Ingående avskrivningar	-34 631	-34 735
Försäljningar / utrangeringar	0	1 581
Årets planenliga avskrivningar	-1 544	-1 476
Utgående ackumulerade anskaffningsvärden	-36 176	-34 631
Redovisat värde vid periodens slut	6 859	7 663

KONCERN

KONCERN		
Pågående nyanläggningar	2025	2024
Anskaffningsvärden		
Ingående anskaffningsvärde	115 784	97 097
Inköp/Omfört	32 575	18 687
Utgående ackumulerade anskaffningsvärden	148 359	115 784
Redovisat värde vid periodens slut	148 359	115 784

MODERBOLAG

MODERBOLAG		
Pågående nyanläggningar	2025	2024
Anskaffningsvärden		
Ingående anskaffningsvärde	114 123	88 582
Inköp/Omfört	15 690	25 541
Utgående ackumulerade anskaffningsvärden	129 813	114 123
Redovisat värde vid periodens slut	129 813	114 123

NOT 14 UPPSKJUTNA SKATTEFORDRINGAR OCH SKATTESKULDER

KONCERN		
Uppskjuten skattefordran	2025	2024
Ingående saldo	1 024	979
Tillkommande skattefordringar	45	45
Redovisat värde	1 069	1 024
Uppskjuten skatteskuld		
Ingående saldo	62 087	52 864
Tillkommande skatteskulder	11 804	9 223
Redovisat värde	73 891	62 087
Netto uppskjuten skatteskuld	72 822	61 063
Temporära skillnader återfinns i följande poster:		
Obeskattade reserver	71 520	59 881
Byggnad och mark	1 302	1 182
Redovisat värde	72 822	61 063

MODERBOLAG

MODERBOLAG		
Uppskjuten skattefordran	2025	2024
Ingående saldo	1 024	979
Tillkommande skattefordringar	45	45
Redovisat värde	1 069	1 024
Temporära skillnader återfinns i följande poster:		
Byggnad och mark	1 069	1 024
Redovisat värde	1 069	1 024

NOT 15 ANDELAR I KONCERNFÖRETAG

MODERBOLAG		
	2025	2024
Landskrona Energi Kraft AB, Org nr: 556803-9225 Säte: Landskrona		
Antal aktier 60 000 st	60 000	60 000
Kapitalandel 100 %		
Ingående anskaffningsvärde	60 000	60 000
Redovisat värde	60 000	60 000

MODERBOLAG		
	2025	2024
Landskrona Energi Service AB, Org nr: 559134-3842 Säte: Landskrona		
Antal aktier 1 000 st	200	200
Kapitalandel 100 %		
Ingående anskaffningsvärde	200	200
Redovisat värde	200	200

MODERBOLAG		
	2025	2024
Landskrona Energi Stadsnät AB, Org nr: 559500-6353 Säte: Landskrona		
Antal aktier 200 st	200	200
Kapitalandel 100 %		
Ingående anskaffningsvärde	200	200
Redovisat värde	200	200
Ingående anskaffningsvärde	60 400	60 200
Årets anskaffning	0	200
Redovisat värde	60 400	60 400

NOT 16 ÖVRIGA KORTFRISTIGA FORDRINGAR

KONCERN		
Övriga kortfristiga fordringar	2025	2024
Utsläppsrätter	22 244	21 658
Övrigt	3 605	3 551
	25 849	25 209

MODERBOLAG

MODERBOLAG		
Övriga kortfristiga fordringar	2025	2024
Koncernkonto Landskrona stad *	24 096	0
Övrigt	2 686	130
	26 782	130

*) Redovisas som likvida medel i kassaflödesanalysen.

NOT 17 FÖRUTBETALDA KOSTNADER OCH UPPLUPNA INTÄKTER

KONCERN		
	2025	2024
Förutbetald kostnad	5 989	1 473
Upplupen intäkt elnät	8 506	10 047
Upplupen intäkt fjärrvärme	42 860	41 783
Upplupen intäkt elförsäljning	2 926	3 586
Upplupen intäkt stadsnät	3 080	3 208
Retroaktiv återbetalning skatt biogas	0	3 000
Övriga poster	0	709
	63 361	63 806

MODERBOLAG

MODERBOLAG		
	2025	2024
Förutbetald kostnad	1 996	1 257
Upplupen intäkt elnät	8 506	10 047
Upplupen intäkt fjärrvärme	29 158	28 542
Upplupen intäkt stadsnät	0	3 208
	39 660	43 054

NOT 18 OBESKATTADE RESERVER**MODERBOLAG**

	2025	2024
Skillnad mellan bokförd avskrivning och avskrivning enligt plan	347 186	290 686
	347 186	290 686

NOT 19 LÅNGFRISTIGA OCH KORTFRISTIGA FINANSIELLA SKULDER**KONCERN/MODERBOLAG**

	2025	2024
Förfallotidpunkt, 1-5 år från balansdagen	700 000	700 000
	700 000	700 000

Företagets lån om 700 Mkr (700 Mkr) redovisas under följande poster i balansräkningen

Långfristiga skulder

Övriga skulder till koncernföretag	530 000	505 000
------------------------------------	---------	---------

Kortfristiga skulder

Skulder till koncernbolag	170 000	195 000
	700 000	700 000

All upplåning sker internt av moderbolaget Landskrona Stadshus AB och klassificeras därmed som koncerninterna skulder.

NOT 20 ÖVRIGA KORTFRISTIGA SKULDER**KONCERN**

	2025	2024
Utsläppsrätter	22 245	21 659
Momsskuld	10 033	9 332
Energiskatt	14 618	14 072
Koncernkonto Landskrona stad (internlimit 85 Mkr) *	1 981	44 621
Övriga poster	2 546	2 601
	51 423	92 285

MODERBOLAG

	2025	2024
Momsskuld	6 850	2 875
Energiskatt	14 618	14 072
Koncernkonto Landskrona stad (internlimit 35 Mkr) *	0	3 382
Övriga poster	1 370	1 707
	22 838	22 036

*) Redovisas som likvida medel i kassaflödesanalysen.

NOT 21 UPPLUPNA KOSTNADER OCH FÖRUTBETALDA INTÄKTER**KONCERN**

	2025	2024
Upplupna elhandelskostnader	2 807	2 701
Upplupna energikostnader	5 328	8 058
Upplupna produktionskostnader	20 688	15 724
Upplupna revisionskostnader	324	100
Upplupna semesterlöner	4 324	4 364
Upplupna lagstadg soc avg	1 910	1 759
Upplupna pensionskostnader	3 720	2 519
Förutbetalad intäkt	32 229	10 093
Övriga poster	2 751	2 087
	74 081	47 405

MODERBOLAG

	2025	2024
Upplupna energikostnader	5 328	8 058
Upplupna revisionskostnader	180	100
Upplupna semesterlöner	1 844	2 029
Upplupna lagstadg soc avg	579	1 026
Upplupna pensionskostnader	1 460	1 600
Förutbetalda intäkter	29 580	10 093
Övriga poster	1 331	356
	40 302	23 262

NOT 22 DERIVAT**KONCERN**

	2025	2024
--	------	------

Ränteswappar, ff 2025

Nom belopp	0	100 000
Marknadsvärde	0	296

Elterminer köp, ff 2026-2029 (2025-2028)

Volym MWh	23 151	23 446
Marknadsvärde	252	-5 454

MODERBOLAG

	2025	2024
--	------	------

Ränteswappar, ff 2025

Nom belopp	0	100 000
Marknadsvärde	0	296

Elterminer köp, ff 2026-2029 (2025-2028)

Volym MWh	23 151	23 446
Marknadsvärde	252	-5 454

NOT 23 UPPGIFTER OM MODERBOLAG

Landskrona Energi AB är ett helägt dotterbolag till Landskrona Stadshus AB, org.nr 559094-8344, som i sin tur är ett helägt dotterbolag till Landskrona stad, org.nr 212000-1140.

NOT 24 FÖRSLAG TILL VINSTDISPOSITION**Till bolagsstämmans förfogande står följande vinstmedel:**

Balanserade vinstmedel	772 417
Årets resultat	-285 920
	486 497

Styrelsen föreslår att vinstmedlen disponeras så att:

i ny räkning överförs	486 497
	486 497

NOT 25 ANTALET AKTIER

Antalet aktier i Landskrona Energi AB uppgår till 200 000 (200 000) med ett kvotvärde à 1 000 SEK (1 000).

**LANDSKRONA DEN 25 FEBRUARI 2026**

Mats Karlsson Styrelseordförande
Håkan T Andersson
Peder Alberoth
Fredrik Malm
Mikael Olsson
Marita Bengtsson
Per Sjöbohm
Johan Holmstedt, Verkställande direktör

Vår revisionsberättelse har lämnats 16 mars 2025

Forvis Mazars AB
Rose-Marie Östberg
Auktoriserad revisor





landskronaenergi.se