

Årsredovisning 2023



Innehållsförteckning

VD:n har ordet	4
Förvaltningsberättelse	7
Resultaträkning	14
Balansräkning	15
Eget kapital	17
Kassaflödesanalys	18
Redovisningsprinciper	19
Noter	20

Året i korthet



245 GWh fjärrvärme producerades under året, en ökning med 10 GWh från 2022



Cirka **670** inspektioner av fjärrvärmenätet genomfördes under året

11 663

kunder i det öppna stadsnätet, en minskning med 1,1 % jämfört med 2022



19 794

anslutningspunkter i elnätet, en ökning med 225 stycken från föregående år

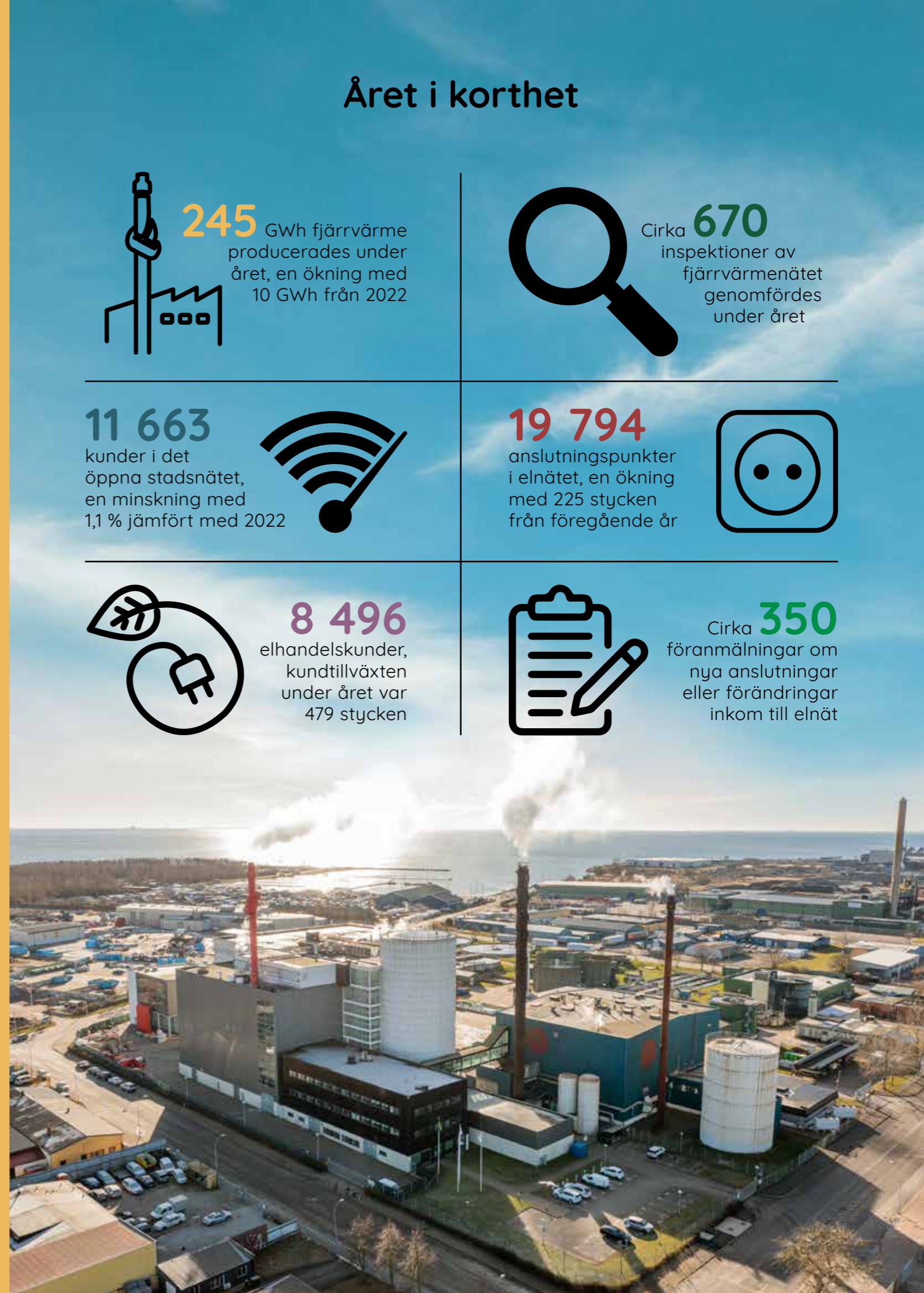


8 496

elhandelskunder, kundtillväxten under året var 479 stycken



Cirka **350** föransökningsomgåenden om nya anslutningar eller förändringar inkom till elnät



VD:N HAR ORDET

ETT ÅR AV UTMANINGAR OCH FRAMGÅNGAR

År 2023 var ett år präglad av betydande utmaningar, men även av märkbara framgångar och avgörande utvecklingssteg. Vi har navigerat genom ett komplext ekonomiskt landskap, präglad av höga räntor, inflation, stigande bränslekostnader och halverade elpriser. Trots detta har vi lyckats genomföra flera strategiska projekt och förbättringar som stärker vår position på marknaden och vår förmåga att leverera värde till våra kunder och det samhälle vi är en del av.



Under året driftsatte vi vår nya pelletspanna och en snabbbladdare på campingen. Detta är investeringar som inte bara stärker upp vårt fjärrvärmenät och laddinfrastruktur utan går även hand i hand med vårt hållbarhetsarbete. Detta var även året då vi välkomnade Axpo som ny ägare till batterilagret som sedermera både ställdes på plats och anslöts till vårt elnät under hösten.

FOKUS PÅ FRAMTIDENS ELNÄT

Under hösten blev nätutvecklingsplanen för vårt elnät klar. Fram till 2040 förväntas förbrukningen i tätorten att nästintill dubblas vilket kommer att kräva en kraftfull expansion och stora investeringar framöver. I linje med nya lagkrav har vi övergått till kvartssav-läsning av mätvärden och påbörjat utbytet av våra elmätare till smarta versioner för att främja en mer effektiv energianvändning.

FRAMSTEG INOM DIGITALISERING OCH ETT STORT LOKALT ENGAGEMANG

Vi har gjort stora framsteg inom digitalisering genom uppgraderingar av ett flertal system och implementering av helt nya, såsom nytt ärendehanteringssystem och en ny extern webbplats, vilket ytterligare förbättrar vår effektivitet och kundservice.

Vårt engagemang för Landskrona har fortsatt att vara starkt med sponsring av 22 lokala föreningar och medverkan vid ett flertal evenemang under året.



Axpos batterilagret växte fram under hösten 2023 i anslutning till Landskrona Energis lokaler på Gasverksgatan i Landskrona.

PRODUKTIONSUTMANINGAR OCH INNOVATIVA LÖSNINGAR

Vi drabbades av en sällsynt tubläcka på vårt kraftvärmeverk Energiknuten som bidrog till att tillgängligheten under året landade på 81 %. I skuggan av det testade vi nya vägar för att säkra bränsletillgången inför vintern genom att skeppa hit stormfällad skog från Skottland och träflis från Island.

INFRIADE KUNDLÖFTEN OCH LJUSA FRAMTIDSUTSIKTER

Trots de ekonomiska och externa utmaningarna har vi hållit våra löften till våra kunder och samarbetspartners, vilket inte alltid har varit lätt men nödvändigt för att bibehålla förtroendet och vår starka ställning på marknaden.

Svenskt näringsliv rankade återigen vårt stadsnät som ett av Sveriges absolut bästa, det avspeglas också i att vi hade en tillgänglighet på fantastiska 99,99% under året. Vår höga kundnöjdhet och de rekordhöga värdena i vår medarbetarundersökning kommer vara nyckeln till att hantera de utmaningar vi står inför.

/Johan Holmstedt, vd,
Landskrona Energi

Förvaltningsberättelse

Styrelsen och verkställande direktören för Landskrona Energi AB avger härmed årsredovisningen för verksamheten under 2023.

Landskrona Energi AB (556803-9217) har sitt säte i Landskrona. Bolaget ägs till 100 % av Landskrona Stadshus AB (559094-8344) som i sin tur ägs till 100 % av Landskrona stad. Landskrona Energi Kraft AB (556803-9225) och Landskrona Energi Service AB (559134-3842) är helägda dotterbolag till Landskrona Energi AB. Landskrona Energi AB drivs enligt affärsmässiga principer under iakttagande av det kommunala ändamålet med verksamheten samt de principer som framgår av bolagsordning och ägardirektiv. Koncernens verksamheter omfattar fjärrvärmeproduktion, elproduktion, fjärrvärmenät, elnät, elhandel samt stadsnät.

Landskrona Energi AB förser en stor del av stadsbebyggelsen i Landskrona med fjärrvärme. Bolaget äger också lokala värmenät i Häljarp och i Asmundtorp. Elnät ansvarar för el-distributionen och mätning av den individuella el- och fjärrvärmeförbrukningen. På uppdrag av Landskrona stad ansvarar bolaget även för driften av gatubelysningen inom hela kommunen samt trådbusslinjen inom tätorten. Stadsnätet i Landskrona är ett heltäckande IT-nät för högeffektiva fasta bredbandsanslutningar. Även de mindre orterna och landsbygden i kommunen har goda möjligheter till bredbandsanslutning. Nätet är öppet för konkurrens mellan olika tjänstleverantörer.

Landskrona Energi Kraft AB driver både elhandel och kraftvärmeverket i Landskrona vilket togs i drift i oktober 2012. Anläggningen bidrar till leveransstrategi, låg klimatpåverkan och stor flexibilitet till lågt pris. Kraftvärme-

verket producerar både el och värme med bränslemixen papper, trä och plast. Elproduktionen ligger till grund för elhandelsprodukterna för privatkunder medan större företagskunder får el från andra förnybara energikällor.

Koncernstyrning

Landskrona kommunfullmäktige utser styrelseledamöter och suppleanter till både moderbolaget och dotterbolagens styrelser. Styrelserna väljs normalt för samma tidsperiod som de allmänna valen gäller. Ägardirektivet som finns i verksamheten reglerar ägarfrågor som skall föras till ägaren för godkännande eller information.

Styrelsens sammanträden följer en årlig plan ägnad att säkerställa erforderligt beslutsfattande samt styrelsens behov av information. Styrelsen ska enligt aktiebolagslagen se till att bolagets organisation är utformad så att bokföringen, medelsförvaltningen och bolagets förhållanden i övrigt kontrolleras på ett betryggande sätt. VD ansvarar för den löpande förvaltningen enligt styrelsens riktlinjer och anvisningar. VD ska vidta åtgärder som är nödvändiga för att bolagets bokföring ska fullgöras i överensstämmelse med lag och för att medelsförvaltningen ska skötas på ett betryggande sätt. Styrelsen fastställer årligen arbetsordning och VD-instruktion med förtydligande av VD:s ansvar.

Moderbolagets styrelse sammanträdde 7 gånger under 2023. Vid styrelsemöten delges styrelsen rapporter om koncernens och dotterbolagets utveckling. Bolagets och koncernens budget godkänns årligen av styrelsen.

Förstärkt uppsiktsplikt

Den förstärkta uppsiktsplikten avser sådan företagsverksamhet som be-

drivs i aktiebolagsform och är ett del- eller helägt kommunalt bolag. Det är styrelsen för det kommunala bolaget som i denna bestämmelse ålagts att bedöma och pröva, om den verksamhet som bolaget bedrivit, under föregående kalenderår, varit kommunalrättsligt kompetensenligt. Verksamheten ska ha varit förenlig med det fastställda kommunala ändamålet och utförts inom ramen för de kommunala befogenheterna i enlighet med kommunallagen 6 kapitel 1a §. Om styrelsen finner att så inte är fallet, ska den lämna förslag till fullmäktige om nödvändiga åtgärder.

RESULTAT KONCERNEN

51,3 Mkr

OMSÄTTNING KONCERNEN

509,1 Mkr

INVESTERINGAR KONCERNEN

123,5 Mkr

Landskrona Energi AB är ett helägt kommunalt bolag.

Landskrona Energi ABs styrelse har i sin bedömning kommit fram till att bolagets verksamhet har varit förenlig med det fastställda kommunala ändamålet och utförts inom ramen för de kommunala befogenheterna.

Verksamhetsidé

Med blicken mot framtiden och våra kunders behov skapar vi en trygg, säker och hållbar infrastruktur för el, värme och kommunikation. Bolagets värdeord är Bemöta, Engagera och Ansvara.

VÄSENTLIGA HÄNDELSER UNDER ÅRET

Fjärrvärmeaffären

Produktionstillgängligheten av värme och el från Energiknuten, i Landskrona Energi Kraft AB, uppgick till 88,1% (96,3%). Under året har totalt ca 304 GWh (291) värme levererats till Landskrona Energi AB, fördelat till Landskrona nätet ca 295 GWh, Häljarp ca 6 GWh och Asmundtorp ca 3 GWh. Av denna värmemängd har Landskrona Energi Kraft AB producerat 245 GWh (235). Produktionen av fjärrvärme är fördelat på ca 52 % Energiknuten, 21 % HVC, 15 % Spillvärme, 9 % Import Evita, 2 % Biogas samt 1 % pellets. Elproduktionen under året har uppgått till 37 GWh (44). Förbränning med fossila bränslen har under året uppgått till 0,1 GWh (0,6).

För fjärrvärmenät har året fortsatt att karakteriserats av en betydande efterfrågan på fjärrvärme och verksamheten passerade under hösten 2 900 kunder. Inom privatkundssegmentet har efterfrågan fortsatt att vara över genomsnittet, medan det har varit en nedåtgående trend bland fastighetsutvecklare inom Landskrona stads exploateringsområden. Under det gångna året har 81 st nya privatkunder anslutits till nätet, jämfört med 96 st året innan.

Under det gångna året har 11 större kunder anslutits, vilket har resulterat i en samlad abonnerad effekt på cirka 2,8 MW. Den enskilt största anslutningen är DSV på verksamhetsområdet Örja som vid driftsättning 2024 förväntas bidra med en installerad effekt om 3,6 MW.

Tillsammans med elnät har projektet för ett nytt insamlingsystem fortsatt. Under året har den tekniska lösningen testats i fält, och i samarbete med leverantören har vissa revideringar genomförts. Projektet som helhet har präglats av förseningar i implemente-

ringen, vilket har resulterat i att utrullningen för fjärrvärmenät har skjutits upp till 2024.

Tillsammans med larmövervakning utgör inspektion och rondering ett betydande verktyg i det förebyggande underhållet för fjärrvärmenät. Ronderingen syftar till att kontrollera skicket på komponenter i nätet och identifiera eventuella läckor. Under året genomfördes för första gången på flera år ronderingen fullt ut vilket innebär att cirka 670 inspektioner genomförts och dokumenterats.

Bedömd nyttjandeperiod för verksamhetens anläggningar har under året förlängts, för att bättre harmonisera med generell tillämpade avskrivningstider inom energibranschen.

Under året har projektenheten i samarbete med övriga delar av fjärrvärmeaffären fortsatt arbetet med Pågens etablering. Parallellt med att hitta tekniska lösningar för fjärrvärme tillsammans med Pågen har verksamheten projekterat för medverkan i Landskrona stads samförläggingsprojekt i området.

Elnät

Landskrona Energis elnät hade när 2023 tagit slut 19 794 anslutningspunkter vilket är en ökning från 19 569 gällande för 2022. Energiöverföringen av el till kunderna i Landskrona Energis elnät har under 2023 varit 366 GWh vilket är en minskning och kan jämföras med 2022-årsvärde som var 373 GWh. Effekttoppen gentemot EON's regionnät inträffade den 19/12 då vi nådde ca 70 MW under en timme, den lägsta effekten under året landade på 4,8 MW den 11/1.

Nätförlusterna blev 8,8 GWh, motsvarande ca 2,3 % av den totalt inköpta energin vilket kan ses vara en förhållandevis låg siffra för branschen.

Under 2023 har organisationen på elnätsavdelningen förändrats för att vara mer förberedd på ännu mer elektrifiering, klimatanpassning och expansion av Landskronas elnät samtidigt som vi står inför ett större reinvesteringsbehov än vad företaget gjort på många år. Elnätsavdelningen har under 2023 delats upp i fyra olika enheter och avdelningen har dessutom under året fått fyra nya chefer (av totalt fem) och arbete har pågått för att effektivisera arbetssätt och anpassa den nya organisationen för framtiden.

När kunder önskar nya anslutningar eller förändringar i sin befintliga behöver Landskrona Energi hantera deras föransökningshandlingar, under året har ca 350 sådana handlagts (2022: 390 st) där minskningen mest förklaras av minskade antal solcells- och bostadsprojekt.

Under 2023 har behovet av investeringarna i elnätet fortsatt i nära oförminskad takt trots att konjunkturen är vikande. Vi har noterat att byggnation och anslutning av bostäder minskat men att stadens företag fortsätter att satsa. De senaste åren märks även en skillnad i karaktären på nyanslutningar för företag; tidigare var den dominerande karaktären att anslutningsönskemålen från företag låg på några hundratal kilowatt medan idag har ett flertal karaktären överstigande flera megawatt.

Bland de stora kunder som anslutits under 2023 kan nämnas SWEP och AXPO's batterilagringsanläggning. För närvarande förs även samtal med ett flertal stora kunder som önskar anslutas eller öka sitt befintliga effekt-abonnemang och det handlar om såväl användare som producenter. En större nätutredning kring hur elnätet

ska anpassas bl a till dessa kunder är under slutförande och kommer att ligga till grund för hur nätet ska byggas ut under de närmaste 20-30 åren. Nätutredningen kommer att utmynna i ett stort investeringsbehov och mycket arbetsinsatser i den närmaste framtiden för att möta efterfrågan på effekt och elanslutningar i Landskrona.

Årets stora investering i nya energimätare har delvis skjutits fram men under slutet av 2023 kom projektet ut ifrån planerings- och projekteringsstatdieten och den 31/12 hade ca 1 000 mätare blivit utbytta. Det stora massutbytet är nu tänkt att dras igång direkt efter årsskiftet 23/24 med målet att alla kvarvarande mätare (ca 18 500) ska bytas innan 2024 är slut, denna investering beräknas till drygt 40 miljoner kr.

Gällande den sk intäktsramen kvarstår de frågetecken som funnits under hela fyraårsperioden kring vilket utfall på företagets intäkter som kan vara godkända. Att intäktsramen sannolikt kommer att öka framöver kan man förmoda då kostnaderna för regionnätanslutningen och energipriserna ökar och att även schakt- och materialpriser ökat väsentligt mer än den generella inflationen.

Koncernens nyckeltal	2023	2022	2021	2020	2019
Omsättning, Mkr	509	530	448	412	408
Resultat efter finansiella poster, Mkr	51	94	79	28	21
Balansomslutning, Mkr	1 305	1 271	1 235	1 231	1 274
Medelantalet anställda ¹	109	101	100	115	118
Soliditet %	31,4	30,3	25,6	22,1	20,0

¹Omräknat till antal heltidsarbetande

Moderbolagets nyckeltal	2023	2022	2021	2020	2019
Omsättning, Mkr	422	384	373	336	352
Resultat efter finansiella poster, Mkr	55	93	77	34	25
Balansomslutning, Mkr	1 281	1 238	1 220	1 262	1 291
Medelantalet anställda ¹	81	73	72	71	75
Soliditet %	31,4	30,4	25,5	21,4	19,6

Stadsnät

Verksamheten har under det gångna året påverkats av den vikande konjunkturen, vilket har avspeglats i form av ett minskat antal nyanslutningar. Antalet levererade efteranslutningar har minskat med cirka 25% jämfört med föregående år. Som en anpassning till den utmanande marknadssituationen initierade stadsnät en kampanj för efteranslutning under det andra kvartalet, vilket gav ett positivt utfall.

Antalet förbindelser som levererades totalt under året uppgick till cirka 750 stycken, vilket innebär en minskning med cirka 32% jämfört med det föregående året. Den mest markanta nedgången noterades inom FTTB-projektet (fiber till lägenheten) samt i projektet för ombyggnation av kopparnätetsföreningar. Det totala antalet levererade svartfiberförbindelser följer samma nivå som tidigare år, men det har skett en förändring där Landskrona stad nu står för majoriteten av beställningarna.

Stadsnät har under året märkt av en hårdnande konkurrens på bredbandsmarknaden i Landskrona. Nationella bredbandsaktörer har ökat sin bearbetning av bostadsrättsföreningar och fastighetsägare genom helhetslösningar för att vinna marknadsandelar

genom omfattande prissänkningar. Konkurrenspåverkan från externa aktörer kombinerat med att två betydande fastighetsägare har genomfört nationella upphandlingar av bredbandstjänster, har lett till ett kundtapp för stadsnät under året.

I samarbete med Landskronahem utvecklades en teknisk lösning för IP-TV till Landskronahems bostadsbestånd i början av året. Efter en extern upphandling inleddes implementeringen under det andra kvartalet och den tekniska utformningen gav ett bra utfall. Mot bakgrund av detta påbörja stadsnät en utvidgning av konceptet med avsikt att kunna erbjuda produkten även till andra fastighetsägare i Landskrona.

Omsorgsförvaltningen, Digitalisering & IT tillsammans med stadsnät har under året arbetat med utformning och implementeringen av välfärdstjänster till stadens trygghetsboende. Inom stadsnätet har en separat produkt utvecklats och driftsatts och en större utrullning inom projektet beräknas påbörjas under inledningen av 2024.

Antalet kunder i det öppna stadsnätet var vid årets slut 11 663 vilket är en minskning med 1,1 % jämfört med samma period föregående år.

Elhandel

Elhandelsverksamheten omfattar endast rörliga prisavtal med ursprungsgaranterad el, främst till kunder inom Landskrona stad. Landskrona Energi Kraft AB är också anvisad elhandlare i koncernens elnät. Vid utgången av 2023 uppgick totala antalet elhandelskunder till 8 496 och kundtillväxten under året var 479 stycken.

Utveckling av prissättning har skett under året och ett nytt verktyg genom det befintliga programmet Probill har beställts med koppling mot Nordpool för att hantera timprisavtal.

Omsättning och resultat

Landskrona Energi koncernen redovisar ett positivt resultat efter finansiella poster på 51,3 Mkr (93,5). Omsättningen för moderbolaget uppgår till 422 Mkr (384) och för koncernen 509,1 Mkr (529,6).

Investeringar

Årets investeringar i koncernen uppgår till sammanlagt 123,5 Mkr (104,8), därav uppgår moderbolagets investeringar till 90,9 Mkr (84,7).

Finansiering och likviditet

Moderbolaget

Disponibla likvida medel på koncernkonto uppgår vid årets slut till -5,9 Mkr (19,3). Beloppet redovisas som övrig kortfristig skuld (fordran). Eget kapital uppgår till 207 Mkr (212) och soliditeten uppgår till 31,4% (30,4%). Investeringarna har finansierats med egna medel. Lånevolymen per bokslutsdagen uppgår till 700 Mkr (715) och samtliga lån är koncerninterna i svensk valuta med resterande löptider på 1-4 år. För Landskrona Energikoncernen uppgår årets finansiella kostnader till 23 Mkr (10,8) inklusive borgensavgift. Borgensavgiften till Landskrona stad, som lämnar kommunal borgen för samtliga krediter, har erlagts med 3,8 Mkr (5).

Finansiella risker

Koncernen är exponerad för ränterisker, risker för kundförluster och risk för egendomsskador. Kundförlusterna har som tidigare år legat på en låg nivå. Koncernens bygg-

nader, maskiner och inventarier är fullvärdesförsäkrade. Den finansiella riskhanteringen hanteras i moderbolaget och sker i enlighet med de riktlinjer och ramar som är fastställda i bolagets finanspolicy.

Räntebindningen är delvis frikopplad från de enskilda lånen och hanteras med hjälp av finansiella derivatinstrument, ränteswappar. Per bokslutsdagen uppgick volymen i utestående ränteswapavtal till 100 Mkr (280). Marknadsvärdet på derivatavtalen uppgår per balansdagen till 3,4 Mkr (6,9).

Marknadsvärdet representerar den intäkt/kostnad som skulle uppstå om avtalen avslutades i förtid.

Personal

Medelantalet anställda i koncernen för året är 109 (101). För detaljerade uppgifter avseende anställda och utbetalda löner hänvisas till not 5 i efterföljande redovisning.

Pensionsavgångar under 2024-2025 beräknas till cirka 14 avgångar mellan 64-66 år.

Miljö och säkerhet

Landskrona Energikoncernens verksamhet bedrivs i enlighet med befintliga regler för säkerhet, hälsa och miljö och i samklang med gällande lagstiftning. Landskrona Energikoncernen arbetar aktivt med att minska miljöpåverkan i koncernens företagsprocesser och tjänster och med hållbarhetsfrågor för Landskro-

nas miljö. Koncernen bedriver tillståndspliktig verksamhet enligt miljöbalken i Häljarp, Asmundtorp och i Landskrona.

Koncernens tillstånds- och anmälningspliktiga verksamhet påverkar den yttre miljön huvudsakligen genom dotterbolaget Landskrona Energi Kraft AB som bedriver produktion av fjärrvärme och el på Energiknuten. Fjärrvärmens miljövärdering redovisas från tre olika perspektiv; resurseffektivitet, klimatpåverkan och fossila bränslen. I nedanstående tabell framgår dessa miljövärden för koncernen.

Andelen fossilt bränsle är fortsatt lågt. Den positiva trenden beror framförallt på att vår fjärrproduktion använder ursprungsspecificerad el från vattenkraft.

Hållbarhetsrapportering för året 2023 avseende Landskrona Energi-koncernen

För Landskrona Energi-koncernen är hållbarhetstänket en av grundstenarna i affärsplanen, som ger oss vägledning och riktning för perioden 2020-2025. I vår affärsplan "Med blicken mot framtiden och våra kunders behov skapar vi en trygg, säker och hållbar infrastruktur för el, värme och kommunikation" har vi fokus på just hållbarhet, och det återspeglas också i de investeringar vi gör när vi förstärker och bygger ut vårt elnät för att möta den kommande elektrifieringen, det märks också i vårt optimeringsarbete med våra

fjärrvärmeleveranser, både för att värma hus och hem såväl som att vara ett viktigt verktyg i processindustrin, och vårt samarbete över kommungränserna samt i vårt stabila stadsnät – där vi också fokuserar på att öka tillgängligheten både i näten och i samhället.

Vår infrastruktur är bara en del av hållbarhetsarbetet – vi arbetar också med delarna som rör

- Miljö
- sociala förhållanden
- personal
- respekt för mänskliga rättigheter
- motverkande av korruption

Vi grupperar detta i ekologisk, social och ekonomisk hållbarhet.

Ekologisk hållbarhet:

Inom detta område är det främst klimatet vi har fokus på. På vårt kraftvärmeverk, Energiknuten, utvinns vi energi, i form av el och värme, genom att på ett effektivt sätt förbränna avfall och biobränsle. Dessutom levererar lokala industrier spillvärme till fjärrvärmenätet. På så sätt hjälper vi till att ta vara på material som redan finns i omlopp och energi som annars skulle gå till spillo. Detta smarta system bidrar till att Landskrona Energis användning av fossila bränslen i stort sett är obefintlig.

All el vi säljer ut till våra kunder kommer från förnybara energikällor och är fossilfri. En förnybar energikälla genererar energi utan att utarma jordens resurser. Genom att köpa ursprungsgarantier från förnybara energikällor för den andel av vårt kraftvärmeverks restmaterial som inte anses vara förnybart, kan vi garantera att bl a koldioxidutsläpp och kärnbränsleavfall är 0 gram/kWh. Under året har det också tillkommit många små solproduktionsanläggningar i vårt nät. Den solproducerade el som hushållen själva inte använder köper vi, och säljer vidare till våra övriga kunder.

Social hållbarhet:

I vårt sociala hållbarhetsarbete har vi fokus på att ha arbetsplatser som är attraktiva för medarbetarna, som är jämställda och som motverkar diskriminering. Vi mäter återkommande temperaturen hos medarbetarna och redovisar resultatet både internt och externt. Vårt externa fokus är att ha hög leveranssäkerhet i våra elnät, fjärrvärmenät och stadsnät. Vi satsar också via sponsring på att stärka och utveckla vårt närområde genom lokala samarbeten. Vårt fokus i sponsringsarbetet riktar sig främst till barn- och ungdomsverksamheter såsom tex KNUT – ett skolprojekt för lokala elever i åldern 10-12 år, Trafikkalendern och lokala idrottsklubbar. Vi har under året även implementerat en "Uppförandekod för leverantörer" med fokus på att säkerställa den affärsetiska delen av affären, och motverka anti-korruption, mutor och jäv.

Ekonomisk hållbarhet:

Vi har, i vårt ägardirektiv, tydliga ekonomiska syften. Ett av dem är att vi ska erbjuda våra tjänster såsom el, fjärrvärme och stadsnät till invånare i Landskrona Stad, till konkurrenskraftiga priser och med låga överföringsförluster. Den andra delen är att vi ska generera ett överskott till vår ägare Landskrona Stad. Genom utdelningen bidrar vi till, och stärker också Landskronas framtida utveckling.

Förväntad framtida utveckling

Koncernen kommer under 2024 att hålla en fortsatt relativt hög investeringstakt.

Fjärrvärmeaffären

Landskrona Energi Kraft AB:s miljövänliga produktion möjliggör såväl bränsleflexibilitet som storskalig och kostnadseffektiv värme- och elproduktion. Användandet av PTP-bränslen och förnyelsebara bränslen i kombination med hög verkningsgrad innebär lägre belastning på miljön. Uppföljning av

bränslekvalitet från våra leverantörer fortgår kontinuerligt. En utökad vattenrening för utgående vatten kommer att driftsättas 2024. Uppgradering av högspänningsstälverket etapp 2 kommer att utföras under sommarrevisionen.

Övriga förväntade aktiviteter framöver inbegriper:

- Utreda hantering av balöppning under tak, samt utföra ombyggnaden.
- Åtgärder för att få bättre övervakning på våra yttre anläggningar.
- Sträva efter att få en högre tillgänglighet på Energiknuten.
- Utreda möjligheten att sänka rök-gastemperaturen före överhettarna på Energiknuten.
- Uppgradera vågsystem för invägning av fasta bränslen.
- Påbörja utredning för fjärrvärme-produktion 2032.

Kommande år förväntas intresset för fjärrvärme inom privatkundsegmentet fortsätta vara högre än det historiska genomsnittet, även om en fortsatt minskning förutspås från toppnoteringen 2022. Prisutvecklingen på elmarknaden antas fortsätta ha en betydande inverkan för utvecklingen framöver.

Framöver kommer verksamheten ha ett stort fokus på större etableringar och projekt i Landskrona. Planering och projektering för Pågens etablering kommer fortgå parallellt med fortsatt deltagande i Landskrona stads exploaterings- och samverkansprojekt.

Ett betydande projekt med Landskrona stad förväntas omfatta exploateringsområdet Guldängen inom Karlslundsområdet. Medverkan i projektet säkerställer fjärrvärmeinfrastrukturen i norra Landskrona och möjliggör för framtida fjärrvärme i den planerade exploateringen kring Säbyholm.

Inom ramen för mätutbytesprojektet kommer samtliga fjärrvärme-

Miljövärde	2023	2022	2021	2020	2019	2018
Resurseffektivitet ¹	0,1	0,1	0,1	0,1	0,1	0,1
Klimatpåverkan ²	68,0	61,0	68,2	76,0	83,0	76,0
Fossila bränslen % ³	0,01	0,02	0,00	0,01	0,01	0,6

¹ Tillförd primärenergi i förhållande till levererad nyttiggjord energi. $E_{\text{primär}}/E_{\text{levererad}}$ (faktor).

² Utsläpp av växthusgaser i förhållande till levererad nyttiggjord energi. $\text{CO}_{2\text{-ek}}/E_{\text{levererad}}$ (gram $\text{CO}_{2\text{-ek}}/\text{kWh}$).

³ Användning av kol, fossil olja och naturgas i förhållande till totalt tillförd energi för fjärrvärmeproduktion. I förekommande fall ska även fossilandelen i tillförd el ingå. $E_{\text{fossil}}/E_{\text{tillförd}}$ (%).

mätare att utrustas med nya kommunikationskort, och under 2024 kommer flera mätare att uppgraderas. Denna uppgradering öppnar upp nya möjligheter för verksamheten att nyttja mätvärden för analys av nätet och större kundanläggningar. En systemutredning kommer inledas under 2024.

Elnät

Under 2024 kommer utbytet av elmätare till den nya generationen att slutföras. De nya mätarna kommer att innehålla nya funktioner som LEAB kan nyttja men främst är de förberedda för att kunderna snabbt och i realtid ska kunna ha tillgång till mätvärden för att då kunna styra sin egen användning och flytta effekttoppar osv till tider då nätet är mindre belastat och energin billigare. Resan dit för våra kunder kommer sannolikt inte att bli omedelbar men flera styrmedel från våra myndigheter kommer sannolikt att driva kunderna mot detta håll.

Energipriserna har under 2023 sjunkit jämfört med 2022 men den generella nivån är ändå högre än innan Rysslands invasion av Ukraina och den tillhörande gaskrisen. Den pågående stora utbyggnaden av intermittent elkraft (solceller, vindkraft) kommer sannolikt att påverka de fasta delarna av elnätstarrifferna så att skillnaderna som finns mellan produktion och användning minskar och energipriserna blir ytterligare volatila. Senast 2027 ska dessutom elnätstarriffernas utformning anpassas till Energimarknadsinspektionens nya föreskrift med målsättningen att kundernas utnyttjande av elnätet ska spridas ut över hela dygnet på ett bättre sätt än idag.

Eons regionnät har under 2024 valt att följa samma prissättningsmodell av den rörliga överföringsavgiften som Svenska Kraftnät har. Lands-

krona Energi valde att fortsätta med den fasta modellen då tiden för omställning var kort och påverkan på kunden inte fullt enkel att kommunicera. Landskrona Energi kommer att bevaka utfallet av denna diskrepans under 2024 samt förbereda för en övergång till en rörlig form av överföringsavgift.

Intäktsramarna som till stora delar sätter de ekonomiska begränsningarna för elnätets intäkter är fortfarande oklara. Landskrona Energi vet fortfarande inte vilka ramar vi skulle ha hållit oss inom gällande perioden 2019-2023 och inte heller vilka ramar som gäller för den nya perioden 2023-2027. Detta är olyckligt då det är svårt att få till en förutsägbar och lättförståelig uppbyggnad av vad kostnaden blir för slutkunden och vilket resultat som är tillåtet för bolaget att ta ut.

Stadsnät

Vid årsskiftet revideras transmissionsavgifterna för tjänsteleverantörerna inom stadsnätet, revideringen innebär en beräknad ökad intäkt för verksamheten på cirka 2,8 miljoner kronor under 2024. Kundtillväxt och fortsatta uppgraderingar av tjänster förväntas även under året generera ytterligare intäkter från tjänsteleverantörerna, uppskattningsvis cirka 1,3 miljoner kronor. Därmed förväntas operatörsavgifterna resultera i en sammanlagd intäktsökning på cirka 4,1 miljoner kronor under det kommande året.

Stadsnät har de senaste åren framgångsrikt arbetat med fibrering av fastigheter i Landskrona inom FTTB-projektet. Det avtal som upprättas mellan Landskrona Energi och fastighetsägaren innebär att stadsnätet har en nyttjanderätt till fastighetsnätet i 5 år efter att avtalet ingåtts. När nyttjanderättstider för ingångna avtal närmar sig sitt slut

finns risk för att det öppnar upp för ökad konkurrens, då befintliga kunder får möjlighet att konkurrensutsätta det etablerade stadsnätet.

För att stärka stadsnäts konkurrenskraft har en dialog med fastighetsägare genomförts för att kartlägga behov och incitament att behålla det öppna stadsnätet. Resultatet av dialogen är ett paketerbjudande som kommer tillhandahållas fastighetsägare och bostadsrättsföreningar under 2024.

Post och telestyrelsen (PTS), som reglerande myndighet för stadsnäten har genomfört en marknadsanalys av bredbandsmarknaden. Analysen indikerar en utmaning för konkurrensen bland slutanvändare i enfamiljshus. PTS har inlett en undersökning av aktörer med dominerande marknadsinflytande, och efter detta förväntas beslut om eventuell reglering.

Om myndigheten tar beslut om reglering kommer stadsnätverksamheten behöva utveckla specifika produkter och tjänster riktat mot slutanvändare i enfamiljshus.

Elhandel

För Elhandel är målsättningen år 2024 en tillväxt med fler kunder vid årets utgång och ökade intäkter. Ansvaret för elhandelsaffären ligger på avdelningen verksamhetsstöd där aktiviteter för elhandel kommer att samordnas med varumärkesbyggnad, ökad extern kommunikation för våra produkter och andra marknads-satsningar inom koncernen.

De produkter som säljs är baserade på rörligt pris med påslag vilket gör att de ekonomiska riskerna är små och därmed gör det ekonomiska resultatet lättare att uppskatta. Elhandeln förväntas leverera ett ökat resultat om 600 kkr mot föregående



de år och med en kundtillväxt på 400 kunder.

Under år 2024 så fortsätter koncernen att se över sin IT-arkitektur för att hålla nere kostnader på ett effektivt sätt de kommande åren men samtidigt inte låsa in sig mot en leverantör. Under 2024 kommer produkten timprisavtal utvecklas och marknadsföras. För att möta kundernas krav och behov kommer en APP-lösning handlas in och en struktur mellan LIME (vårt ärendehanteringssystem), Probill och Appen utföras på ett smart sätt.

Väsentliga händelser efter balansdagen

Till följd av renodling av nätverksamheter inom Landskrona Energi AB överförs administrativ verksamhet till Landskrona Energi Service AB per 1 januari 2024. Resultat- och balansräkningar med vinstdispositioner kommer att bli föremål för fastställelse på årsstämman den 25e april.

FÖRSLAG TILL VINSTDISPOSITION

Till årsstämmans förfogande står följande (kr):

Balanserade vinstmedel	232 089
Årets resultat	6 580 005
	6 812 094

Styrelsen föreslår att vinstmedlen disponeras enligt följande:

utdelas till aktieägarna	5 000 000
i ny räkning överförs	1 812 094
	6 812 094

Den föreslagna utdelningen reducerar moderbolagets soliditet till 31,2%. Soliditeten är, mot bakgrund av att bolagets verksamhet fortsatt bedrivs med lönsamhet, betryggande. Likviditeten i bolaget bedöms kunna upprätthållas på en betryggande nivå. Styrelsens uppfattning är att den föreslagna utdelningen ej hindrar bolaget från att fullgöra sina förpliktelser på kort och lång sikt, ej heller att fullgöra erforderliga investeringar.

Den föreslagna utdelningen kan därmed försvaras med hänsyn till vad som anförs i ABL 17 kap 3 § 2-3 st (försiktighetsregeln).

Resultatet av årets verksamhet samt bolagets ställning per den 31 december 2023 framgår av efterföljande resultat och balansräkningar samt kassaflödesanalys med därtill fogade kommentarer.

Resultaträkning

(Belopp i kkr)	KONCERNEN		MODERBOLAGET	
	2023	2022	2023	2022
RÖRELSENS INTÄKTER				
Nettoomsättning	NOT 2,8	509 147	529 613	421 604
Aktiverat arbete för egen räkning		8 112	6 136	8 112
Övriga rörelseintäkter	NOT 2	17 464	9 422	4 272
		534 723	545 171	433 988
RÖRELSENS KOSTNADER				
Råvaror och förnödenheter		-191 048	-150 729	-224 625
Handelsvaror		-23 970	-51 878	-
Övriga externa kostnader	NOT 3,4	-73 690	-63 998	-35 435
Personalkostnader	NOT 5	-102 311	-85 446	-74 004
Avskrivningar av materiella och immateriella anläggningstillgångar	NOT 6	-74 424	-85 245	-38 584
Övriga rörelsekostnader	NOT 7	-401	-3 964	0
Rörelseresultat	NOT 8	68 879	103 911	61 340
RESULTAT FRÅN FINANSIELLA POSTER				
Resultat från andelar i koncernföretag	NOT 9	-	-	5 000
Ränteintäkter och liknande resultatposter	NOT 9	5 419	365	11 943
Räntekostnader och liknande resultatposter	NOT 9	-22 975	-10 775	-22 959
Resultat efter finansiella poster		51 323	93 501	55 324
Bokslutsdispositioner	NOT 10			
Lämnade koncernbidrag		-4 750	-6 500	-8 350
Förändring av överavskrivning		-	-	-40 000
Resultat före skatt		46 573	87 001	6 974
Skatt	NOT 11	-9 580	-18 103	-394
ÅRETS RESULTAT		36 993	68 898	6 580
Varav hänförligt till Moderbolagets aktieägare		36 993	68 898	

Balansräkning

(Belopp i kkr)	KONCERNEN		MODERBOLAGET	
	2023	2022	2023	2022
TILLGÅNGAR				
ANLÄGGNINGSTILLGÅNGAR				
IMMATERIELLA ANLÄGGNINGSTILLGÅNGAR	NOT 12			
Utgifter för dataprogram		3 411	2 039	3 412
Ledningsrätt		635	635	635
Utsläppsätter		0	2 198	-
Summa immateriella anläggningstillgångar		4 046	4 872	4 047
MATERIELLA ANLÄGGNINGSTILLGÅNGAR	NOT 13			
Byggnader och mark		82 212	85 855	37 824
Maskiner och andra tekniska anläggningar		864 637	815 553	592 109
Inventarier, verktyg och installationer		75 747	81 329	8 768
Pågående nyanläggningar		97 097	89 227	88 582
Summa materiella anläggningstillgångar		1 123 739	1 071 964	727 283
FINANSIELLA ANLÄGGNINGSTILLGÅNGAR				
Andelar i koncernbolag	NOT 15	-	-	60 200
Fordringar hos dotterbolag		-	-	350 000
Uppskjutna skattefordringar	NOT 14	-	-	979
Summa finansiella anläggningstillgångar		-	-	411 179
Summa anläggningstillgångar		1 123 739	1 076 836	1 142 509
OMSÄTTNINGSTILLGÅNGAR				
VARULAGER				
Råvaror och förnödenheter		29 191	19 371	16 378
Summa varulager		29 191	19 371	14 814
KORTFRISTIGA FORDRINGAR				
Kundfordringar		61 941	62 095	57 380
Fordringar hos koncernbolag		7 443	6 355	20 549
Skattefordringar		1 704	2 668	1 182
Övriga kortfristiga fordringar	NOT 16	27 038	40 113	2 358
Förutbetalda kostnader och upplupna intäkter	NOT 17	54 157	63 779	40 416
Summa kortfristiga fordringar		152 283	175 010	121 885
Kassa och bank		31	33	31
Summa omsättningstillgångar		181 505	194 414	138 294
SUMMA TILLGÅNGAR		1 305 244	1 271 250	1 280 803

Balansräkning

(Belopp i kkr)	KONCERNEN		MODERBOLAGET	
	2023	2022	2023	2022
EGET KAPITAL OCH SKULDER				
EGET KAPITAL <small>NOT 24, 25</small>				
Aktiekapital	200 000	200 000	200 000	200 000
Annat eget kapital inklusive årets resultat	210 306	185 311	6 812	12 232
Summa eget kapital	410 306	385 311	206 812	212 232
OBESKATTADE RESERVER <small>NOT 18</small>	-	-	246 686	206 686
AVSÄTTNINGAR				
Avsättningar för skatter <small>NOT 14</small>	51 885	42 757	-	-
Summa avsättningar	51 885	42 757	-	-
LÅNGFRISTIGA SKULDER <small>NOT 19</small>				
Övriga skulder till koncernbolag	620 000	355 000	620 000	355 000
Summa långfristiga skulder	620 000	355 000	620 000	355 000
KORTFRISTIGA SKULDER				
Skulder till koncernbolag <small>NOT 19</small>	89 534	370 014	150 366	411 042
Leverantörsskulder	34 090	29 293	16 922	18 295
Övriga kortfristiga skulder <small>NOT 20</small>	57 507	38 161	27 253	21 241
Upplupna kostnader och förutbetalda intäkter <small>NOT 21</small>	41 922	50 712	12 764	13 301
SUMMA KORTFRISTIGA SKULDER	223 053	488 180	207 305	463 879
SUMMA EGET KAPITAL OCH SKULDER	1 305 244	1 271 248	1 280 803	1 237 797

Förändring av eget kapital

KONCERNEN

	AKTIEKAPITAL	ANNAT EGET KAPITAL INKL ÅRETS RESULTAT	TOTALT EGET KAPITAL
Eget kapital 2022-01-01	200 000	116 415	316 415
Årets resultat		68 898	68 898
Eget kapital 2022-12-31	200 000	185 313	385 313
Utdelning		-12 000	-12 000
Årets resultat		36 993	36 993
EGET KAPITAL 2023-12-31	200 000	210 306	410 306

MODERBOLAGET

	AKTIEKAPITAL	FRITT EGET KAPITAL	TOTALT EGET KAPITAL
Eget kapital 2022-01-01	200 000	3 008	203 008
Årets resultat		9 224	9 224
Eget kapital 2022-12-31	200 000	12 232	212 232
Utdelning		-12 000	-12 000
Årets resultat		6 580	6 580
EGET KAPITAL 2023-12-31	200 000	6 812	206 812

Kassaflödesanalys

(Belopp i kkr)	KONCERNEN		MODERBOLAGET	
	2023	2022	2023	2022
DEN LÖPANDE VERKSAMHETEN				
Rörelseresultat	68 879	103 911	61 340	95 740
Ej kassaflödespåverkande poster				
Återläggning resultat Utsläppsrätter	2 199	4 070	-	-
Återläggning avskrivningar/realförlust	74 424	85 245	38 584	54 619
Realförluster/utrangeringsförlust	0	3 815	48	458
Erhållen ränta	5 419	365	11 943	7 794
Erlagd ränta	-22 975	-10 775	-22 959	-10 764
Betald skatt	512	-1 308	751	-174
Kassaflöde från den löpande verksamheten före förändringar av rörelsekapital	128 458	185 323	89 707	147 673
FÖRÄNDRING I RÖRELSEKAPITAL				
Förändring av varulager	-9 820	-6 860	-1 612	-4 458
Förändring av kundfordringar och andra kortfristiga rörelsefordringar	-2 839	-27 105	-4 501	-19 915
Förändring av leverantörsskulder och andra kortfristiga rörelseskulder	2 361	7 788	9 165	-7 088
Kassaflöde från den löpande verksamheten	118 160	159 146	92 759	116 212
INVESTERINGSVERKSAMHETEN				
Immateriella anläggningstillgångar	-2 971	-640	-2 971	-639
Materiella anläggningstillgångar	-120 551	-104 189	-87 957	-84 039
Långfristiga fordringar	-	-	0	40 000
Kassaflöde från investeringsverksamheten	-104 829	-49 863	-90 928	-44 678
FINANSIERINGSVERKSAMHETEN				
Långfristiga skulder	-15 000	-65 000	-15 000	-65 000
Utbetald utdelning	-12 000	0	-12 000	0
Kassaflöde från finansieringsverksamheten	-27 000	-65 000	-27 000	-65 000
ÅRETS KASSAFLÖDE	-32 362	-10 683	-25 169	6 534
Likvida medel vid årets början	24 635	35 318	19 287	12 753
LIKVIDA MEDEL VID ÅRETS SLUT	NOT 15	24 635	-5 882	19 287

Redovisningsprinciper

Årsredovisningen har upprättats i enlighet med årsredovisningslagen och enligt Bokföringsnämndens allmänna råd BFAR 2012:1 Årsredovisning och koncernredovisning (K3). Koncernens resultat- och balansräkning omfattar moderbolaget och de helägda dotterbolagen Landskrona Energi Kraft AB och Landskrona Energi Service AB.

KONCERNREDOVISNING

Koncernredovisningen är upprättad enligt förvärvsmetoden. Koncernredovisningen omfattar moderföretaget samt dess dotterföretag. Med dotterföretag avses de företag i vilka moderföretaget, direkt eller indirekt, har ett bestämmande inflytande. I normalfallet avser detta företag där moderföretaget innehar mer än 50 % av rösterna. Inga förändringar i koncernstrukturen har skett under räkenskapsåret. Dotterföretagets redovisningsprinciper överensstämmer med koncernens redovisningsprinciper i övrigt.

I koncernredovisningen faller koncernföretagens bokslutsdispositioner bort och ingår i det redovisade resultatet efter avdrag för uppskjuten skatt. Detta innebär att koncernföretagens obeskattade reserver i koncernens balansräkning fördelas mellan uppskjuten skatteskuld och eget kapital.

STATLIGA BIDRAG

Bidrag knutna till en anläggningstillgång reducerar anläggningstillgångens redovisade värde.

INTÄKTSREDOVISNING

Intäkter har tagits upp till verkligt värde av vad som erhållits eller kommer att erhållas och redovisas i den omfattning det är sannolikt att de ekonomiska fördelarna kommer att tillgodogöras bolaget och intäkterna kan beräknas på ett tillförlitligt sätt. Anslutningsavgifter intäktsförs vid anslutningstillfället.

LEASING

Koncernen är leasingtagare genom så kallade finansiella leasingavtal då de ekonomiska risker och fördelar som är förknippade med tillgången har övergått till koncernen. Då leasingavgifterna, inklusive en eventuell första förhöjd hyra, ej bedöms som väsentliga redovisas dock avgifterna som en kostnad linjärt över leasingperioden.

TILLGÅNGAR OCH SKULDER

Tillgångar, avsättningar och skulder redovisas till anskaffningsvärde om inget annat anges.

UTLÄNDSKA VALUTOR

Fordringar och skulder i utländsk valuta omräknas till balansdagens kurs. Kursvinster och kursförluster på rörelsefordring-

ar och rörelseskulder redovisas i rörelseresultatet.

ANLÄGGNINGSTILLGÅNGAR

IMMATERIELLA ANLÄGGNINGSTILLGÅNGAR

UTSLÄPPSRÄTTER

Utsläppsrätter anses utgöra en immateriell anläggningstillgång i balansräkningen. Anskaffning av utsläppsrätter sker genom tilldelning samt inköp.

Skulden för förbrukade utsläppsrätter redovisas under rubriken Övriga skulder. Utsläppsrätter värderas till det lägsta av anskaffningsvärde och verkligt värde.

MATERIELLA ANLÄGGNINGSTILLGÅNGAR

Materiella anläggningstillgångar har delats upp på betydande komponenter när komponenterna har väsentligt olika nyttjandeperiod. Materiella anläggningstillgångar redovisas till anskaffningsvärde minskat med ackumulerade avskrivningar. Linjär avskrivning görs på avskrivningsbart belopp över tillgångarnas nyttjandeperiod.

TILLÄMPADE AVSKRIVNINGSTIDER:

	ANTAL ÅR:
Byggnader	25-50
Markanläggningar	20-25
Maskiner och andra tekniska anläggningar	5-50
Inventarier, verktyg och övriga installationer	3-20

Inventarier av mindre värde kostnadsförs i sin helhet vid anskaffningstillfället. Tillämpad beloppsgräns är ett halvt prisbasbelopp innevarande år. Om det finns indikation på nedskrivningsbehov av immateriella och materiella anläggningstillgångar prövas dessa, varvid tillgångens återvinningsvärde beräknas som det högsta av nyttjandevärdet och nettoförsäljningsvärdet. Nedskrivning görs om återvinningsvärdet understiger det redovisade värdet.

NEDSKRIVNINGAR

De redovisade värdena för koncernens tillgångar kontrolleras vid varje balansdag för att utröna om det finns någon indikation på nedskrivningsbehov. Om någon sådan indikation finns, beräknas tillgångens återvinningsvärde som det högsta av nyttjandevärdet och nettoförsäljningsvärdet. Nedskrivning görs om återvinningsvärdet understiger det redovisade värdet. Återvinningsvärdet fastställs om möjligt för enskilda tillgångar. Om detta inte är möjligt, fastställs återvinningsvärdet för den kassagenererande enhet dit tillgången hör.

VARULAGER

Varulagret är värderat till det lägsta av anskaffningsvärde och nettoförsäljningsvärde på balansdagen. Med nettoförsäljnings-

värde avses varornas beräknade försäljningspris minskat med försäljningskostnad. Den valda värderingsmetoden innebär att inkurans i varulagret har beaktats.

KUNDFORDRINGAR

Kundfordringar värderas till det belopp varmed de förväntas inflyta.

SÄKRINGSREDOVISNING

Koncernens ränterisk hanteras genom att räntebärande skulder fördelas i fasta och rörliga räntor. För säkring av ränterisker används ränteswappar. Belopp som ska betalas eller mottas enligt ränteswap redovisas löpande. Av bolagets totala låneportfölj om 700 Mkr har säkringsredovisningen i form av ränteswappar tecknats om 100 Mkr. Marknadsvärdet på ränteswapparna uppgår per balansdagen till 3,4 Mkr. Det är bolagets uppfattning att den tillämpade säkringsstrategin bedöms effektiv. Inom elnätverksamheten finns risker såsom prisrisk på nätförluster. Terminkontrakt med finansiell avräkning används som prissäkringsinstrument. Detta innebär att kontraktet inte leder till verklig leverans utan istället uppstår ett kassaflöde mellan parterna motsvarande köparens respektive säljarens resultat av att ingå terminskontrakt.

Den löpande hanteringen följer bolagets finanspolicy och sköts av Modity Energy Trading AB.

ERSÄTTNING TILL ANSTÄLLDA

Koncernen har avgiftsbestämda och förmånsbestämda pensionsplaner. Utgifter för avgiftsbestämda planer redovisas som en kostnad under den period de anställda utför de tjänster som ligger till grund för förpliktelsen. För förmånsbestämda pensionsplaner tillämpas de förenklingsregler som finns i BFAR 2012:1. Pensionspremierna för de förmånsbestämda pensionsplanerna redovisas som avgiftsbestämda vilket innebär att avgifterna kostnadsförs i resultaträkningen.

SKATTER

Årets totala skatt för företaget utgörs av aktuell skatt och uppskjuten skatt. Aktuell skatt är den skatt som beräknas på det skattepliktiga resultatet för perioden. Uppskjuten skatt beräknas med utgångspunkt i temporära skillnader mellan redovisade och skattemässiga värden på tillgångar, skulder och avsättningar.

KASSAFLÖDESANALYS

Kassaflödesanalysen har upprättats enligt den indirekta metoden. Det redovisade kassaflödet omfattar endast transaktioner, som medför in- eller utbetalningar. Likvida medel i kassaflödesanalysen inkluderar kassa och banktillgodohavanden.

NOT 1 UPPSKATTNINGAR OCH BEDÖMNINGAR

Nedskrivningar

De redovisade värdena för koncernen kontrolleras vid varje balansdag för att utröna om det finns någon indikation på nedskrivningsbehov. Om någon sådan indikation finns, beräknas tillgångens återvinningsvärde som det högsta av nyttjandevärdet och nettoförsäljningsvärdet. Nedskrivning görs om återvinningsvärdet understiger det redovisade värdet.

Årets prövning visar att återvinningsvärdet överstiger det redovisade värdet.

Amortering

Amorteringsplanen för 2024 uppgår till 0 Mkr (0). Hela den kortfristiga skulden har en kreditid uppgående till 1-3 år från balansdagen.

NOT 2 RÖRELSENS INTÄKTER

KONCERN

Nettoomsättning per verksamhetsgren	2023	2022
Fjärrvärme	263 972	291 164
Elnät	162 117	132 260
Stadsnät	56 276	56 337
Elhandel	26 241	49 852
Övrigt	541	0
NETTOOMSÄTTNING	509 147	529 613

Övriga rörelseintäkter

Utläppsrätter	9 789	7 155
Elstöd	3 535	0
Ombyggnationer/ flyttningsavgifter	1 390	859
Inkassoavgifter	778	876
Övrigt	1 972	532
	17 464	9 422

MODERBOLAG

Nettoomsättning per verksamhetsgren	2023	2022
Fjärrvärme	198 859	188 137
Elnät	164 475	134 779
Stadsnät	56 330	57 645
Staber & service	1 940	3 179
NETTOOMSÄTTNING	421 604	383 740

Övriga rörelseintäkter

Ombyggnationer/ flyttningsavgifter	1 390	859
Elstöd	1 051	0
Inkassoavgifter	778	876
Övrigt	1 053	225
	4 272	1 960

NOT 3 ERSÄTTNING TILL REVISORER

KONCERN

Mazars AB	2023	2022
Revisionsuppdrag	323	281
Övriga tjänster	57	0
	380	281

MODERBOLAG

Mazars AB	2023	2022
Revisionsuppdrag	184	185
Övriga tjänster	57	0
	241	185

NOT 4 LEASING

KONCERN

Leasingavtal där koncernen är leasetagare	2023	2022
Framtida minimileaseavgifter avseende icke uppsägningsbara operationella leasingavtal		
Inom ett år	1 145	923
Mellan ett och fem år	987	613
Senare än fem år	0	0

KONCERN

Leasingavgifter avseende operationell leasing	2023	2022
Räkenskapsårets leasingkostnader	1 410	2 407

MODERBOLAG

Leasingavtal där moderbolaget är leasetagare	2023	2022
Framtida minimileaseavgifter avseende icke uppsägningsbara operationella leasingavtal		
Inom ett år	818	653
Mellan ett och fem år	735	328
Senare än fem år	0	0

MODERBOLAG

Leasingavgifter avseende operationell leasing	2023	2022
Räkenskapsårets leasingkostnader	1 095	2 048

NOT 5 MEDELANTAL ANSTÄLLDA, LÖNER, ANDRA ERSÄTTNINGAR OCH SOCIALA KOSTNADER

KONCERN

Medelantalet anställda	2023	2022
Män	83	76
Kvinnor	26	25
SUMMA	109	101

Personalkostnader	2023	2022
Löner och andra ersättningar har utgått med följande belopp:		
Styrelseledamöter och VD	1 710	1 594
Övriga anställda	61 747	55 796
Sociala kostnader	34 140	24 958
(varav pensionskostnader)	(11 488)	(5 774)
SUMMA PERSONALKOSTNADER	97 597	82 348

Könsfördelningen bland ledande befattningshavare på balansdagen	2023	2022
Styrelseledamöter (varav män)	7(6)	5(5)
VD (varav män)	1(1)	1(1)

MODERBOLAG

Medelantalet anställda	2023	2022
Män	56	49
Kvinnor	25	24
SUMMA	81	73

Personalkostnader	2023	2022
Löner och andra ersättningar har utgått med följande belopp:		
Styrelseledamöter och VD	1 710	1 594
Övriga anställda	44 781	38 973
Sociala kostnader	23 916	17 905
(varav pensionskostnader)	(7 513)	(4 179)
SUMMA PERSONALKOSTNADER	70 407	58 472

Av moderbolagets pensionskostnader avser 596 kkr (439 kkr) gruppen styrelse och VD.

Avgångsvederlag

Bolagets VD har en uppsägningstid på 6 månader. Vid uppsägning av VD från bolagets sida föreligger rätt till 12 månadslöner.

NOT 6 AVSKRIVNINGAR

KONCERN

Avskrivningar enligt plan fördelad per tillgång	2023	2022
Avskrivningar, programvaror	1 598	1 109
Avskrivningar, byggnader och mark	3 817	4 343
Avskrivningar, maskiner och andra tekniska anläggningar	61 564	72 120
Avskrivningar, inventarier, verktyg och installationer	7 445	7 673
	74 424	85 245

MODERBOLAG

Avskrivningar enligt plan fördelad per tillgång	2023	2022
Avskrivningar, programvaror	1 598	1 109
Avskrivningar, byggnader och mark	1 764	2 295
Avskrivningar, maskiner och andra tekniska anläggningar	33 330	45 499
Avskrivningar, inventarier, verktyg och installationer	1 892	1 900
	38 584	50 803

NOT 7 ÖVRIGA RÖRELSEKOSTNADER

KONCERN

	2023	2022
Utrangering materiella anläggningstillgångar	0	3 815
Kursförluster	401	149
	401	3 964

MODERBOLAG

	2023	2022
Utrangering materiella anläggningstillgångar	0	3 815
Kursförluster	0	0
	0	3 815

NOT 8 INKÖP OCH FÖRSÄLJNING MELLAN KONCERNFÖRETAG

MODERBOLAG		
	2023	2022
Andel av årets totala inköp som skett från andra företag inom koncernen	64 %	51 %
Andel av årets totala försäljning som skett till andra företag inom koncernen	2 %	4 %

NOT 9 RESULTAT FRÅN FINANSIELLA POSTER

KONCERN		
	2023	2022
Ränteintäkter, övriga	5 419	365
Ränteintäkter och liknande resultatposter	5 419	365
Räntekostnader, koncernbolag	-22 819	-11 318
Räntekostnader, övriga	-156	543
Räntekostnader och liknande resultatposter	-22 975	-10 775

MODERBOLAG		
	2023	2022
Anteciperad utdelning	5 000	0
Resultat från andelar i koncernföretag	5 000	0
Ränteintäkter, koncernbolag	7 000	7 550
Ränteintäkter, övriga	4 943	244
Ränteintäkter och liknande resultatposter	11 943	7 794
Ränteintäkter, koncernbolag	-22 930	-11 318
Räntekostnader, övriga	-29	554
Räntekostnader och liknande resultatposter	-22 959	-10 764

NOT 10 BOKSLUTSDISPOSITIONER

MODERBOLAG		
	2023	2022
Lämnade koncernbidrag	-8 350	-9 650
Återläggning av skillnad mellan bokförd avskrivning och avskrivning enligt plan	-40 000	-71 500
	-48 350	-81 150

NOT 11 SKATT PÅ ÅRETS RESULTAT

KONCERN		
	2023	2022
Aktuell skatt	-452	269
Uppskjuten skatt	-9 128	-18 372
	-9 580	-18 103
Teoretisk skatt		
Redovisat resultat före skatt	46 573	87 001
Skatt enligt gällande skattesats 20,6 % (21,4 %)	-9 594	-17 922
Avstämning av redovisad skatt		
Effekt av ej avdragsgilla kostnader / ej skattepliktiga intäkter	14	-7
Effekt av utnyttjade tidigare ej värderade underskottsavdrag	0	1
Effekt av ej värderad temporär skillnad	0	-175
Summa	-9 580	-18 103

MODERBOLAG		
	2023	2022
Årets skatt		
Aktuell skatt	-439	23
Uppskjuten skatt	45	-2 419
Summa	-394	-2 396
Teoretisk skatt		
Redovisat resultat före skatt	6 974	11 620
Skatt enligt gällande skattesats 20,6 %	-1 437	-2 394
Avstämning av redovisad skatt		
Effekt av ej avdragsgilla kostnader	-1	-3
Effekt av ej skattepliktiga intäkter	1 044	1
Summa	-394	-2 396

NOT 12 IMMATERIELLA ANLÄGGNINGSTILLGÅNGAR

KONCERN		
	2023	2022
Utsläppsrätter		
Anskaffningsvärden		
Ingående anskaffningsvärde	2 198	6 269
Tilldelade eller erhållna andelar	9 789	7 155
Överfört till kortfristig fordran	-11 987	-11 266
Redovisat värde vid periodens slut	0	2 198

KONCERN/MODERBOLAG

Dataprogram	2023	2022
Anskaffningsvärden		
Ingående anskaffningsvärde	10 215	9 575
Inköp/Omfört	2 971	640
Vid årets slut	13 186	10 215

Ackumulerade planenliga avskrivningar		
Ingående avskrivningar	-8 176	-7 067
Årets planenliga avskrivningar	-1 598	-1 109
Utgående ackumulerade planenliga avskrivningar	-9 774	-8 176
Redovisat värde vid periodens slut	3 412	2 039

KONCERN/MODERBOLAG

Ledningsrätt	2023	2022
Anskaffningsvärden		
Ingående anskaffningsvärde	635	635
Redovisat värde vid periodens slut	635	635

KONCERN/MODERBOLAG

Goodwill	2023	2022
Ingående anskaffningsvärde	254 200	254 200
Utgående ackumulerade anskaffningsvärden	254 200	254 200
Ackumulerade planenliga avskrivningar		
Ingående avskrivningar	-254 200	-254 200
Utgående ackumulerade planenliga avskrivningar	-254 200	-254 200
Redovisat värde vid periodens slut	0	0

NOT 13 MATERIELLA ANLÄGGNINGSTILLGÅNGAR

KONCERN		
Byggnader och mark, markanläggningar	2023	2022
Anskaffningsvärden		
Ingående anskaffningsvärde	125 167	129 960
Inköp/Omfört	174	0
Försäljningar	0	-4 793
Utgående ackumulerade anskaffningsvärden	125 341	125 167

Ackumulerade planenliga avskrivningar		
Ingående avskrivningar	-39 312	-35 947
Försäljningar / utrangeringar	0	978
Årets planenliga avskrivningar	-3 817	-4 343
Utgående ackumulerade planenliga avskrivningar	-43 129	-39 312
Redovisat värde vid periodens slut	82 212	85 855
Taxeringsvärde byggnad	61 613	61 613

MODERBOLAG

Byggnader och mark, markanläggningar	2023	2022
Anskaffningsvärden		
Ingående anskaffningsvärde	58 679	63 472
Försäljningar / utrangeringar	0	-4 793
Utgående ackumulerade anskaffningsvärden	58 679	58 679

Ackumulerade planenliga avskrivningar		
Ingående avskrivningar	-19 091	-17 774
Försäljningar / utrangeringar	0	978
Årets planenliga avskrivningar	-1 763	-2 295
Utgående ackumulerade planenliga avskrivningar	-20 854	-19 091
Redovisat värde vid periodens slut	37 825	39 588
Taxeringsvärde byggnad	9 692	9 692

NOT 13 MATERIELLA ANLÄGGNINGSTILLGÅNGAR - forts.**KONCERN**

Maskiner och andra tekniska anläggningar	2023	2022
Ingående anskaffningsvärde	1 420 013	1 358 573
Inköp/Omfört	110 646	61 440
Utgående ackumulerade anskaffningsvärden	1 530 659	1 420 013

Akkumulerade planenliga avskrivningar

Ingående avskrivningar	-604 460	-532 340
Årets planenliga avskrivningar	-61 562	-72 120
Utgående ackumulerade planenliga avskrivningar	-666 022	-604 460
Redovisat värde vid periodens slut	864 637	815 553

MODERBOLAG

Maskiner och andra tekniska anläggningar	2023	2022
Anskaffningsvärden		
Ingående anskaffningsvärde	910 795	859 573
Inköp/Omfört	75 210	51 222
Utgående ackumulerade anskaffningsvärden	986 005	910 795

Akkumulerade planenliga avskrivningar

Ingående avskrivningar	-360 566	-315 068
Årets planenliga avskrivningar	-33 330	-45 498
Utgående ackumulerade planenliga avskrivningar	-393 896	-360 566
Redovisat värde vid periodens slut	592 109	550 229

KONCERN

Inventarier, verktyg och installationer	2023	2022
Anskaffningsvärden		
Ingående anskaffningsvärde	176 906	175 911
Inköp/Omfört	1 861	995
Utgående ackumulerade anskaffningsvärden	178 767	176 906

Akkumulerade planenliga avskrivningar

Ingående avskrivningar	-95 577	-87 903
Årets planenliga avskrivningar	-7 445	-7 674
Utgående ackumulerade planenliga avskrivningar	-103 020	-95 577
Redovisat värde vid periodens slut	75 747	81 329

MODERBOLAG

Inventarier, verktyg och installationer	2023	2022
Anskaffningsvärden		
Ingående anskaffningsvärde	41 801	40 806
Inköp/Omfört	1 702	995
Utgående ackumulerade anskaffningsvärden	43 503	41 801

Akkumulerade planenliga avskrivningar

Ingående avskrivningar	-32 842	-30 942
Årets planenliga avskrivningar	-1 892	-1 900
Utgående ackumulerade anskaffningsvärden	-34 735	-32 842
Redovisat värde vid periodens slut	8 768	8 959

KONCERN

Pågående nyanläggningar	2023	2022
Anskaffningsvärden		
Ingående anskaffningsvärde	89 227	47 472
Inköp/Omfört	7 870	41 755
Utgående ackumulerade anskaffningsvärden	97 097	89 227
Redovisat värde vid periodens slut	97 097	89 227

MODERBOLAG

Pågående nyanläggningar	2023	2022
Anskaffningsvärden		
Ingående anskaffningsvärde	77 537	45 715
Inköp/Omfört	11 045	31 822
Utgående ackumulerade anskaffningsvärden	88 582	77 573
Redovisat värde vid periodens slut	88 582	77 537

NOT 14 UPPSKJUTNA SKATTEFORDRINGAR OCH SKATTESKULDER**KONCERN**

Uppskjuten skattefordran	2023	2022
Ingående saldo	934	3 463
Tillkommande skattefordringar	45	-2 529
Redovisat värde	979	934

Uppskjuten skatteskuld	2023	2022
Ingående saldo	43 691	27 848
Tillkommande skatteskulder	9 173	15 843
Redovisat värde	52 864	43 691
Netto uppskjuten skatteskuld	51 885	42 757

Temporära skillnader återfinns i följande poster:	2023	2022
Skattemässiga underskottsavdrag	0	-773
Obeskattade reserver	50 817	42 577
Byggnad och mark	1 068	953
Redovisat värde	51 885	42 757

MODERBOLAG

Uppskjuten skattefordran	2023	2022
Ingående saldo	934	3 354
Tillkommande skattefordringar	45	-2 420
Redovisat värde	979	934

Temporära skillnader återfinns i följande poster:	2023	2022
Byggnad och mark	979	934
Redovisat värde	979	934

NOT 15 ANDELAR I KONCERNFÖRETAG**MODERBOLAG**

	2023	2022
Landskrona Energi Kraft AB, Org nr: 556803-9225 Säte: Landskrona		
Antal aktier 60 000 st	60 000	60 000
Kapitalandel 100 %		
Ingående anskaffningsvärde	60 000	60 000
Redovisat värde	60 000	60 000

	2023	2022
Landskrona Energi Service AB, Org nr: 559134-3842 Säte: Landskrona		
Antal aktier 1 000 st	200	200
Kapitalandel 100 %		
Ingående anskaffningsvärde	200	200
Redovisat värde	200	200
Summa	60 200	60 200

NOT 16 ÖVRIGA KORTFRISTIGA FORDRINGAR**KONCERN**

Övriga kortfristiga fordringar	2023	2022
Utsläppsrätter	24 618	15 382
Koncernkonto Landskrona stad	0	24 602
Övrigt	2 420	129
Redovisat värde	27 038	40 113

MODERBOLAG

Övriga kortfristiga fordringar	2023	2022
Koncernkonto Landskrona stad *	0	19 255
Övrigt	2 358	124
Redovisat värde	2 358	19 379

*) Redovisas som likvida medel i kassaflödesanalysen.

NOT 17 FÖRUTBETALDA KOSTNADER OCH UPPLUPNA INTÄKTER

KONCERN	2023	2022
Förutbetald kostnad	1 715	1 524
Upplupen intäkt elnät	7 614	7 684
Upplupen intäkt fjärrvärme	33 568	33 063
Upplupen intäkt elförsäljning	6 982	17 314
Upplupen intäkt stadsnät	2 981	2 982
Övriga poster	1 297	1 212
	54 157	63 779

MODERBOLAG

MODERBOLAG	2023	2022
Förutbetald kostnad	1 715	1 524
Upplupen intäkt elnät	7 614	7 684
Upplupen intäkt fjärrvärme	28 106	28 286
Upplupen intäkt stadsnät	2 981	2 982
	40 416	40 476

NOT 18 OBESKATTADE RESERVER**MODERBOLAG**

MODERBOLAG	2023	2022
Skillnad mellan bokförd avskrivning och avskrivning enligt plan	246 686	206 686
	246 686	206 686

NOT 19 LÅNGFRISTIGA OCH KORTFRISTIGA FINANSIELLA SKULDER**KONCERN/MODERBOLAG**

KONCERN/MODERBOLAG	2023	2022
Förfallotidpunkt, 1-5 år från balansdagen	700 000	715 000
	700 000	715 000
Företagets lån om 700 Mkr (715 Mkr) redovisas under följande poster i balansräkningen		
Långfristiga skulder		
Övriga skulder till koncernföretag	620 000	355 000
Kortfristiga skulder		
Skulder till koncernbolag	80 000	360 000
	700 000	715 000

All upplåning sker internt av moderbolaget Landskrona Stadshus AB och klassificeras därmed som koncerninterna skulder.

NOT 20 ÖVRIGA KORTFRISTIGA SKULDER**KONCERN**

KONCERN	2023	2022
Utsläppsrätter	24 836	15 382
Momsskuld	8 813	8 296
Energiskatt	13 791	12 327
Koncernkonto Landskrona stad (internlimit 85 Mkr)	7 758	0
Övriga poster	2 309	2 156
	57 507	38 161

MODERBOLAG

MODERBOLAG	2023	2022
Momsskuld	5 253	6 783
Energiskatt	13 791	12 327
Koncernkonto Landskrona stad (internlimit 35 Mkr)	5 913	0
Övriga poster	2 296	2 131
	27 253	21 241

NOT 21 UPPLUPNA KOSTNADER OCH FÖRUTBETALDA INTÄKTER**KONCERN**

KONCERN	2023	2022
Upplupna energikostnader	2 749	2 659
Upplupna produktionskostnader	26 343	33 894
Upplupna revisionskostnader	157	185
Upplupna semesterlöner	3 899	4 347
Upplupna lagstadg soc avg	1 725	1 908
Upplupna pensionskostnader	3 019	2 235
Förutbetald intäkt	2 712	2 951
Övriga poster	1 318	2 533
	41 922	50 712

MODERBOLAG

MODERBOLAG	2023	2022
Upplupna energikostnader	2 749	2 659
Upplupna revisionskostnader	90	120
Upplupna semesterlöner	2 536	2 632
Upplupna lagstadg soc avg	1 297	1 208
Upplupna pensionskostnader	2 063	1 570
Förutbetalda intäkter	2 712	2 951
Övriga poster	1 317	2 161
	12 764	13 301

NOT 22 DERIVAT**KONCERN**

KONCERN	2023	2022
Ränteswappar, ff 2024-2025 (2023-2025)		
Nom belopp	100 000	280 000
Marknadsvärde	3 446	6 914
Elterminer köp, ff 2024-2026 (2023-2025)		
Volym MWh	22 189	22 201
Marknadsvärde	-7 933	21 399
Elterminer sälj, ff 2023		
Volym MWh	0	21 500
Marknadsvärde	0	-21 743

MODERBOLAG

MODERBOLAG	2023	2022
Ränteswappar, ff 2024-2025 (2023-2025)		
Nom belopp	100 000	280 000
Marknadsvärde	3 446	6 914
Elterminer köp, ff 2024-2026 (2023-2025)		
Volym MWh	22 189	22 201
Marknadsvärde	-7 933	21 399

NOT 23 UPPGIFTER OM MODERBOLAG

Landskrona Energi AB är ett helägt dotterbolag till Landskrona Stadshus AB, org.nr 559094-8344, som i sin tur är ett helägt dotterbolag till Landskrona stad, org.nr 212000-1140.

NOT 24 FÖRSLAG TILL VINSTDISPOSITION

Till bolagsstämmans förfogande står följande vinstmedel:

Balanserade vinstmedel	232 089
Årets resultat	6 580 005
	6 812 094

Styrelsen föreslår att vinstmedlen disponeras så att:

utdelas till aktieägarna	5 000 000
i ny räkning överförs	1 812 094
	6 812 094

NOT 25 ANTALET AKTIER

Antalet aktier i Landskrona Energi AB uppgår till 200 000 (200 000) med ett kvotvärde à 1 000 SEK (1 000).

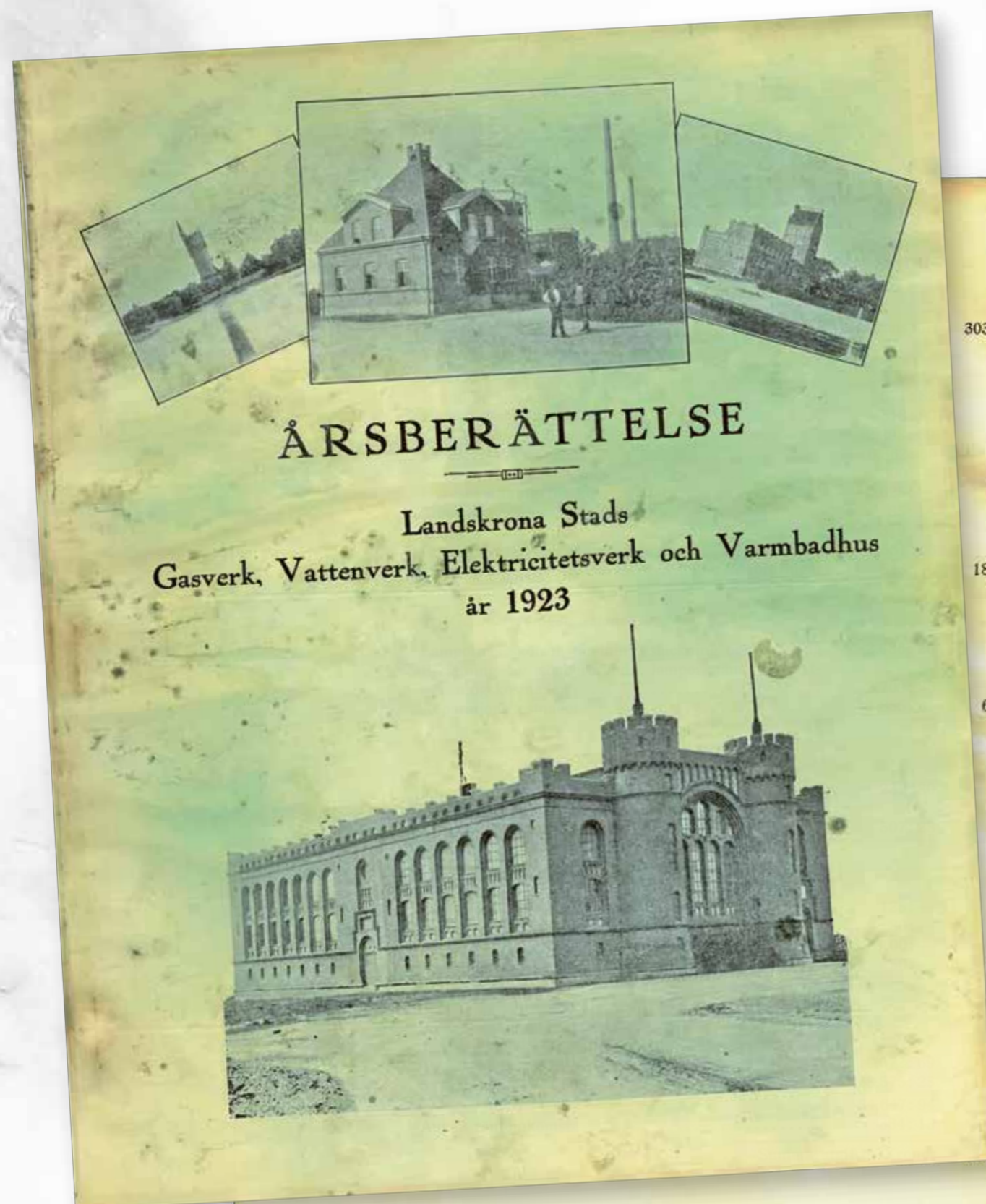
LANDSKRONA den 14 februari 2024

Mats Karlsson Styrelseordförande
Håkan T Andersson
Peder Alberoth
Alf Andersson
Mikael Olsson
Marita Bengtsson
Per Sjöbohm
Johan Holmstedt, Verkställande direktör

Vår revisionsberättelse har lämnats 1 mars 2024 Mazars AB

Rose-Marie Östberg
Auktoriserad revisor

Utdrag från 1923-års gemensamma årsberättelse för Landskrona Stads gasverk, vattenverk, elektricitetsverk och varmbadhus.



303,328: 26

18,735: 20

6,651: 73

739: 08

355: —

313: 81

123: 08

57

C. Elektricitetsverkets ställning den 31 December 1923.

Tillgångar.

Fordringar:

Strömförbrukarnas konto 151,126: 23

Varulager:

Materialier 25,015: 22

Fasta värden:

Byggnader 165,749: 04
 Centralens maskiner 100,983: 74
 Ackumulatorbatterierna 135,574: 26
 Centralens instrumentering 76,443: 59
 Transformatorstationens apparater 4,934: 01
 Kabelnätet 483,461: 22
 Kraftledningen till Borstahuset 6,705: 32
 Servisledningar 96,088: 20
 Gatulamporna 38,582: 34
 Elektricitetsmätarna 99,202: 79
 Inventarierna 3,337: 92
 Verktyg och redskap 3,100: 22

1,214,162: 65

Kronor 1,390,304: 10

Skulder.

Landskrona stad, anslagsmedel 1,165,135: 85
 Landskrona Stads Gasverk 159,910: 01
 " " Vattenverk 3,089: 23
 " " Varmbadhus 9,996: 24

172,995: 48

Diverse kreditorer 4,358: 07

Reserverade medel för ackumulatorbatteriernas underhåll 4,096: 68

Vinst- och förlustkonto:

1923 års överskott utöver i budgeten beräknat 43,718: 02

Kronor 1,390,304: 10

Landskrona den 13 Mars 1924.

Belysnings- och Vattenverksstyrelsen:

J. E. Mossberg.

Hilding Randel.



landskronaenergi.se